

БОТАНИК Ю.К. ШЕЛЛЬ – ВЫДАЮЩИЙСЯ ИССЛЕДОВАТЕЛЬ ФЛОРЫ ЮЖНОГО УРАЛА (Часть 1)

В.П. Путенихин

докт. биол. наук, профессор, действительный член РГО

Имя Ю.К. Шелля хорошо известно уральским ботаникам: ссылки на его работы фигурируют во многих крупных монографиях и диссертациях, посвященных изучению флоры и растительности Южного Урала [Горчаковский, 1966; Куликов, 2005; Флора и растительность..., 2008, 2010; Меркер, 2009; Красная книга..., 2011; Баишева и др., 2015]. П.Л. Горчаковский отмечал [1966, с. 8]: «Обстоятельная работа Ю.К. Шелля о флоре Южного Урала не утратила своего значения и до наших дней». С ним полностью солидарен автор «Конспекта флоры Челябинской области» П.В. Куликов [2005, с. 50]: «Чрезвычайно велики заслуги в изучении флоры Южного Урала профессора Казанского университета Ю.К. Шелля». П.В. Куликов и некоторые другие исследователи (Мулдашев, 2011) называют Шелля профессором... К сожалению, он не имел такого звания – он просто не успел его получить, хотя по своему вкладу в познание растительного мира Ю.К. Шелль несомненно был и остается выдающимся профессором ботаники!

Биографические сведения о Юлиане Карловиче Шелле немногочисленны. В источниках, которыми я пользовался первоначально [Леваковский, 1881; Ар., 1903; Мулдашев, 2011], не указан даже год его рождения. Известно лишь, что он родился в семье небогатого чиновника в г. Вильно Виленской губернии (ныне г. Вильнюс, Литва), в то время – административной части Российской империи. Могу предположить, что герой нашего рассказа – представитель дальней литовской ветви известного немецкого рода Шеллей.

В 1868 г., по окончании Виленской гимназии, Юлиан Шелль поступает на физико-математическое отделение Казанского университета. В то время в Российской империи функционировало несколько крупных университетов, но молодой человек выбрал ближайшую Казань. Возможно, он искал самостоятельности и не желал сильно обременять свою семью расходами; к тому же Казанский университет считался одним из лучших в России [Марков, 1980].

По году поступления я попытался определить год рождения Юлиана: во второй половине XIX в. молодые люди обычно завершали обучение в реальных училищах (гимназиях) и поступали в высшие учебные заведения в

возрасте 20-21 года. Исходя из этого, наш герой должен был родиться в 1847 или 1848 году. Затем я направил запрос в Национальный архив Республики Татарстан в надежде, что там, в документах, касающихся поступления и учебы в университете, найдутся сведения о дате рождения, а может быть даже изображение Ю.К. Шелля. К сожалению, информации в архиве оказалось немного: студентом 1-го курса естественных наук он действительно стал в 1868 г., полный курс по разряду естественных наук со степенью кандидата окончил в 1872 г. [Национальный архив..., ф. 977].

Получилось так, что сразу после этого я отыскал в интернете электронный вариант замечательной книги Г.В. Гукова (2001) «Чье имя носишь ты, растение?». О книге мне было известно и раньше, но поскольку она посвящена истории ботанических исследований на далеком Дальнем Востоке, я, к сожалению, слишком поздно к ней обратился. Так вот, герой одного из очерков в книге – наш Ю.К. Шелль, хотя он и никогда не был ни в Сибири, ни на Дальнем Востоке (но его именем названы два растения евразийской, в т.ч. дальневосточной флоры, почему он и оказался включенным в книгу). И в очерке черным по белому написано [Гуков, 2001, с. 168]: «Юлиан Карлович Шелль родился в 1846 г.». Общее содержание очерка свидетельствует о том, что в распоряжении Г.В. Гукова имелись некоторые эксклюзивные документы, касающиеся биографии Шелля. Итак, есть веские основания считать 1846 г. годом рождения Ю.К. Шелля.

Из даты рождения следует, что в университет он поступил в возрасте 22 лет. В первые же годы учебы студент Шелль обнаружил склонность к исследовательской работе. На третьем курсе его научным руководителем стал профессор Николай Федорович Леваковский (рис. 1) – специалист в области экспериментальной морфологии и физиологии растений [Марков, 1980; Любарский, 2014]. Он поручил своему подопечному самостоятельно провести несколько серьезных экспериментов, и уже на третьем курсе Юлиан Шелль подготовил доклад на тему «Физиологическая роль сирингина» (вещества, содержащегося в сирени). Работа была настолько интересной и основательной, что Н.Ф. Леваковский ходатайствовал о напечатании ее в Трудах Общества естествоиспытателей при Императорском Казанском университете, что и осуществилось через некоторое время [Шелль, 1872]. На последнем курсе Ю.К. Шелль активно занялся изучением физиологической роли дубильных кислот; первое сообщение на эту тему он делает незадолго до окончания университета, а большая статья (почти книга!) по результатам исследований выйдет из печати спустя два года [Шелль, 1874].

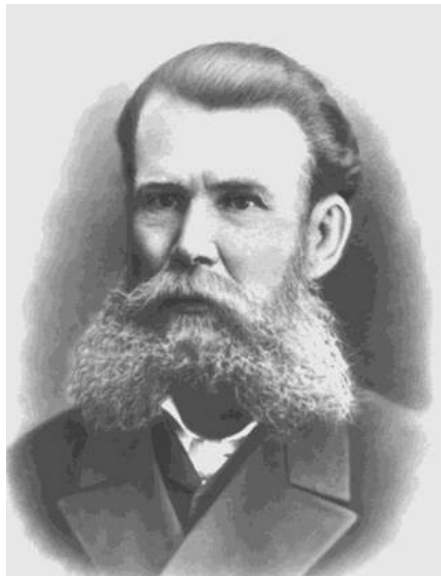


Рис. 1. Учитель Ю.К. Шелля, профессор Николай Федорович Леваковский (1833-1896) [по: Любарский, 2014]

Год окончания университета (1872 г.) оказался не самым лучшим в жизни Юлиана Шелля. Молодой специалист полон энтузиазма и желанием заниматься наукой, но на кафедре ботаники вакансий нет, и даже участие профессора Леваковского не смогло решить вопрос трудоустройства. Шелль обращается в разные организации в Казани, но удача обходит его стороной. Тогда он рассылает запросы за пределы Казани, в т.ч. в соседние губернии. С нетерпением ждет ответов, но их либо нет, либо приходят отказы. Время идет, а несчастный выпускник, оставшийся без средств к существованию, не может найти выхода из создавшегося положения. И когда уже всякая надежда исчезла, вдруг приходит приглашение от одного богатого промышленника из Камышловского уезда Пермской губернии – на работу в качестве домашнего учителя. Как пишет Леваковский [1881, с. 2], «утопающий хватается за соломинку; Ю.К. Шелль ухватился за предложенное ему место...». Не теряя времени, он отправляется на Урал – в городок Талицкий завод, расположившийся на полпути между Екатеринбургом и Тюменью (ныне г. Талица, административный центр Талицкого городского округа Свердловской области).

Снова приведу цитату из Леваковского [1881, с. 2-3]: «Не красна, сколько я знаю, была жизнь бедняка-учителя в доме богатого заводчика, но она давала ему некоторые средства, давала возможность продолжать любимые занятия, и он мирился с нею. Почти все свои скудные средства он употреблял на покупку книг и инструментов и продолжал работать». Что касается личности талицкого заводчика, то им мог быть А.Ф. Поклевский-Козелл. Альфонс Фомич и его потомки владели многими винокуренными заводами, золотоносными и асбестовыми рудниками, лесными дачами,

пароходствами, торговыми домами в Урало-Сибирском крае; Талица во второй половине XIX–начале XX века являлась столицей огромной «водочно-пивной» империи Поклевских-Козелл [Микитюк и др., 2014]. В 1872 г. младшему сыну основателя империи, Станиславу, исполнилось 4 года; понадобился домашний учитель и выбор, как я предполагаю, волею судьбы пал на выпускника Казанского университета Ю.К. Шелля. Кстати сказать, воспитанник Юлиана Карловича, С.А. Поклевский-Козелл, стал видным отечественным дипломатом.

В Талице Юлиан Карлович проработал ни много, ни мало почти 3 года. Поразительно, но, учительствуя, он умудрился провести целую серию физиологических опытов и наблюдений над древесными и травянистыми растениями. По их результатам были подготовлены и отправлены для опубликования в Трудах Казанского Общества естествоиспытателей (действительным членом которого он стал к тому времени) и Уральского Общества любителей естествознания несколько интересных статей [1876абвг]. Отмечу, что вскоре Ю.К. Шелль стал действительным членом обоих этих уважаемых обществ [Леваковский, 1881; Зорин, 1996; Мулдашев, 2011]. И именно в талицкий период жизни он увлекся изучением природного разнообразия растений и составлением гербария.



Рис. 2. На реке Пышме: в знаменитых припышминских сосняках (ныне Национальный парк «Припышминские боры») Ю.К. Шелль собирал свой первый гербарий (старинная открытка начала XX в., Камышловский уезд Пермской губернии)

Представляю, как в свободное время он часами бродил по ближним и дальним окрестностям Талицкого завода, собирал растения по берегам Пышмы, в реликтовых сосновых борах (рис. 2). По вечерам садился за

определитель, монтировал гербарий, работал с литературой. Его статьи, подготовленные в талицкий период [Шелль, 1876де, 1878, 1881б], показывают, что за эти три года он стал первоклассным ботаником-флористом. Достаточно сказать, что в окрестностях городка им было собрано и описано 557 видов высших семенных растений. Кстати, память об ученом-ботанике Шелле до сих пор сохранилась в Талицком крае [Черданцев, 2008].

К сожалению, в Талице случился один неприятный момент, сыгравший роковую роль в его дальнейшей судьбе. Однажды, скорее всего в 1875 г., Шелль простудился и тяжело заболел, приобретя в итоге «какой-то удушливый, нескончаемый кашель, тяжелый даже для другого...» [Леваковский, 1881, с. 3]. Больной учитель получил отставку и вынужден был вернуться в Казань. И здесь удача наконец-то повернулась к нему лицом: на кафедре ботаники в университете как раз открылась вакансия, и 25 октября 1875 г., получив место сверхштатного ассистента, Ю.К. Шелль приступил к работе со скромной зарплатой 600 рублей в год [Национальный архив..., ф. 977; Гуков, 2011].

Вначале он возобновляет свои физиологические эксперименты и вскоре направляет в печать работу о развитии и роли пигментов в корнях некоторых видов ив [Шелль, 1877]. Однако интересы его уже в значительной степени сместились в сторону флористической области ботаники. Он обрабатывает (в т.ч. совместно с выдающимся ботаником П.Н. Крыловым) и затем отправляет для опубликования списки растений, собранных некоторыми исследователями в Печорском крае и Саратовской губернии [Шелль, Крылов, 1878; Шелль, 1880в]. В это уже время Шелль [1878, 1881б] завершает обработку своего гербарного материала по Талицкому заводу.

«Затронутые им флористические исследования части Пермской губернии – как пишет Н.Ф. Леваковский [1881, с. 3] – породили у него массу вопросов, настоятельно требовавших разрешения, явилась мысль расширить район исследованием Уфимско-Оренбургского края...». Июнь-июль 1877 г. Юлиан Карлович проводит в Оренбурге и много дней экскурсирует по окрестностям, собирая растения в степных местообитаниях, по перелескам, на берегах Урала и Сакмары (табл.). Его доклад о результатах своих предварительных исследований в южной части Оренбургской губернии, сделанный в Казанском Обществе естествоиспытателей, был воспринят весьма благожелательно: на следующий год от Общества ему выделили денежную субсидию в размере 325 рублей для продолжения работ на гораздо большей территории. Окрыленный такой поддержкой, одержимый

энтузиаст, так и не поборовший привязавшийся недуг, 20 апреля 1878 г. отправляется из Казани в Оренбург. Тяжелейшая экспедиция по степям, горам и лесам Оренбургской и Уфимской губерний продолжалась 4,5 месяца.

Ю.К. Шелль сам подробно изложил свой маршрут [1879, 1881a]. Пользуясь этим, я разделил его на несколько «пространственно-временных» этапов, расставил по порядку пункты маршрута, сопоставил их с современными географическими объектами и составил таблицу (в нее включен также талицкий этап ботанической деятельности Шелля). Нет необходимости подробно анализировать материалы таблицы. Можно только указать на четыре главных географических направления, позволившие исследователю достаточно репрезентативно, как сейчас говорят, охарактеризовать флору двух обширных губерний на тот период времени.

Первое направление, которое, по сути, стало продолжением прошлогодних «загородных» экскурсий, простиралось с запада на восток – от Оренбурга, по междуречью Урала и Сакмары (рис. 3), через южную оконечность Южного Урала и Губерлинские горы к Орску (табл.).



Рис. 3. На полпути от Оренбурга до Орска: эти холмы видел и Ю.К. Шелль (Кувандыкский район Оренбургской области). Фото В.П. Путенихина

Таблица (начало)

Ботанические маршруты Ю.К. Шелля

Даты	Маршрут	Географическое положение, современные названия пунктов маршрута
Весна-осень 1873-1875 гг.	Талицкий завод и окрестности, р. Пышма	Средний Урал, Свердловская обл., г. Талица, р. Пышма (Талицкий р-н)
Июнь-июль 1877 г.	г. Оренбург и окрестности, р. Урал, р. Сакмара	Южный Урал, Оренбургская обл., г. Оренбург, р. Урал, р. Сакмара (Оренбургский р-н)
20-27 апреля 1878 г.	То же	То же
28 апреля – начало мая 1878 г.	г. Оренбург, р. Урал, Донгуз, Ельшанка, Илецкая защита, р. Илек, г. Оренбург	Южный Урал и Юго-Западное Приуралье, Оренбургская обл., г. Оренбург, р. Урал, пос. Первомайский, или Донгуз (Оренбургский р-н), с. Елшанка, г. Соль-Илецк, р. Илек (все в Соль-Илецком гор. округе)
Начало мая – 29 мая 1878 г.	г. Оренбург, отряды Нежинский, Каменный, Вязовский, Островной, станица Красногорская, отр. Черкасский, Гирьяльский, Алабайтальский, Кондуровский, ст. Верхнеозерная, Воздвиженская, отр. Донской, д. Барангулова, д. Канчурина, отр. Никольский, ст. Ильинская, отр. Подгорный, Хабарный, Губерлинский, Губерлинские горы, р. Сакмара, г. Орск	Южный Урал, Оренбургская обл., с. Нежинка, с. Каменноозерное, с. Вязовка (все в Оренбургском р-не), с. Островное, с. Красногор, с. Новочеркасск (все в Саракташском р-не), с. Гирьял, с. Алабайтал (оба в Беляевском р-не), пос. Кандуровка, с. Верхнеозерное (оба в Саракташском р-не), пос. Воздвиженка, с. Донское (оба в Беляевском р-не), д. Барангулово, д. Башкирское Канчерово, пос. Никольск, с. Ильинка, с. Подгорное (все в Кувандыкском гор. округе), с. Хабарное, ст. Губерля (оба в гор. округе Новотроицк), Губерлинские горы, р. Сакмара, г. Орск (Орский р-н)
30 мая – сер. июня 1878 г.	г. Орск, отр. Кумакский, Новый Орск, бывш. Императорское укрепление, ст. Елизаветинская, Екатерининская, Павловская, Атаманская, укр. Наследника, Константиновское, ст. Георгиевская, отр. Владимирский, Кулевчи, Варна, Лейпциг, Алексеевский, укр. Михайловское, г. Троицк	Южное Зауралье, Оренбургская обл., г. Орск, с. Кумак, пос. Новоорск (оба в Новоорском р-не), бывш. Имп. укр. близ пос. Теренсай, с. Елизаветинка (оба в Адамовском р-не), с. Екатериновка (Кваркенский р-н), Челябинская обл., пос. Павловский, пос. Наследницкий, пос. Атамановский (все в Брединском р-не), бывш. Константиновское укр. (вероятно, Варненский р-н), пос. Новогеоргиевский (Брединский р-н), с. Владимировка, с. Кулевчи, с. Варна, с. Лейпциг, с. Алексеевка (все в Варненском р-не), Казахстан, с. Михайловка (Карабалыкский р-н), Челябинская обл., г. Троицк (Троицкий р-н)

Таблица (окончание)

Даты	Маршрут	Географическое положение, современные названия пунктов маршрута
Сер. – кон. июня 1878 г.	г. Троицк, отр. Санарский, Осиповский, Чернореченский, ст. Степная, Петропавловская, отр. Кибышевский, ст. Карагайская, отр. Урляндский, г. Верхнеуральск	Челябинская обл., г. Троицк, с. Нижняя Санарка, пос. Осиповка, пос. Черноречье (все в Троицком р-не), с. Степное (Пластовский р-н), пос. Петропавловский (Верхнеуральский р-н), с. Кидыш (Уйский р-н), пос. Карагайский, пос. Урлядинский, г. Верхнеуральск (все в Верхнеуральском р-не)
Нач. – кон. июля 1878 г.	г. Верхнеуральск, д. Казаккулово, Белорецкий завод, Тирлянский завод, д. Николаевка, горы Баштур, Иремель, Суема (?), Ямантау, Малиновка, Белорецкий завод, д. Сарманаева (Кучукова), заводы Узянский, Кагинский, гора Шатак, Верхний Авзянопетровский	Южный Урал, Челябинская обл., г. Верхнеуральск, Республика Башкортостан, д. Казаккулово (Учалинский р-н), г. Белорецк, пос. Тирлянский, с. Николаевка, хр. Баштур, г. Бол. Иремель, г. Бол. Ямантау, г. Малиновка, г. Белорецк, с. Серменево, с. Узян, с. Кага, г. Бол. Шатак, с. Верх. Авзян (все в Белорецком р-не)
Кон. июля – нач. августа 1878 г.	Авзянопетровский, деревни Сеитова, Кулгунина, Зигановка, Петровский завод, Ахмерова, г. Стерлитамак	с. Верх. Авзян (Белорецкий р-н), д. Новосаитово, с. Кулгунино, с. Зигановка, с. Петровское, с. Ахмерово все в Ишимбайском р-не); Стерлитамак (Стерлитамакский р-н)
Нач. – сер. августа 1878 г.	г. Стерлитамак, Месели, Толбазы, Подлубово, Камашлы, Вознесенский, Уфа	Башкирское Предуралье, г. Стерлитамак (Стерлитамакский р-н), с. Месели, с. Толбазы (оба в Аургазинском р-не), с. Подлубово (Кармаскалинский р-н), д. Камышлы, с. Зубово (оба в Уфимском р-не), г. Уфа
Сер. – кон. августа 1878 г.	г. Уфа, Салихова, Хлебодарева, Санны, Тюпкильды, Чекады-Тамакова, Белибей, Ребаш, Каменка	г. Уфа, с. Салихово (Чишминский р-н), д. Хлебодаровка, с. Старые Санны (оба в Благоварском р-не), с. Тюпкильды, с. Чукадытамак (оба в Туймазинском р-не), г. Белебей (Белебеевский р-н), разъезд Рябашский оба в Белебеевском р-не), с. Каменка (Бижбулякский р-н)
Кон. августа – 11 сентября 1878 г.	Никитина (?), Гатчино, Шарлык (Михайловское), Зерклы (Егоровское), Белоозерко, Марьевское, Сакмарский городок, Оренбург, Бердянка, Каргалка, Переволоцк, Платавка	Юго-Западное Приуралье, Оренбургская область, с. Ратчино, с. Шарлык, с. Зеркло (все в Шарлыкском р-не), с. Белозерка, с. Марьевка (оба в Октябрьском р-не), с. Сакмара (Сакмарский р-н), г. Оренбург, пос. Бердянка (в черте г. Оренбурга), пос. Каргала (Оренбургский р-н), пос. Переволоцкий (Переволоцкий р-н), пос. Платовка (Новосергиевский р-н)
12 сентября 1878 г.	Отъезд в Казань	пос. Платовка, г. Самара, г. Казань

Следующее направление тянулось с юга на север по зауральским степным просторам от Орска до Верхнеуральска (рис. 4). Третье направление – это горная трансекта, протянувшаяся поперек Уральского хребта от его восточного склона до западного (к Стерлитамаку) и пересекавшая по пути высокоподнятую часть Южного Урала; Ю.К. Шелль посетил здесь две крупнейшие вершины с высотной поясностью растительности – Большой Ямантау и Большой Ирмель (рис. 5). Преодолев горную часть маршрута, Шелль сообщает [1879, с. 11]: «Из Стерлитамака мне пришлось изменить направление дальнейшей поездки на запад и отправиться на север в город Уфу, чтобы оттуда отослать в Казань собранную мною коллекцию, так как с нею было уже невозможно дальше экскурсировать».



Рис. 4. В Южном Зауралье путь Ю.К. Шелля пролегал по бескрайней степи (Брединский район Челябинской области). Фото В.П. Путенихина

От Уфы путь лежал на запад к г. Белебею, оттуда на юг – к Оренбургу и реке Уралу; гагантский «прямоугольник», таким образом, замкнулся. По моим подсчетам, общая протяженность маршрута, пройденного путешественником, составила почти 2300 км. За это время он посетил различные природные зоны региона, провел сборы растений в пределах 17-ти нынешних административных районов Оренбургской области, 4-х

районов Челябинской области и 12-ти районов Республики Башкортостан. Закончилась экспедиция 12 сентября 1878 г.



Рис. 5. У юго-западного подножия гранитной вершины **Большого Ирмеля**: сюда выходит тропа, по которой поднимался Ю.К. Шелль в июле 1878г. (Белорецкий район РБ). *Фото В.П. Путенихина, 1978 г.*

На протяжении двух последующих лет, несмотря на резкое ослабление здоровья (что, конечно, явилось и следствием неизбежных экспедиционных лишений), он упорно обрабатывает собранные материалы. Я вновь цитирую профессора Леваковского [1881, с. 3], потому что лучше всего о трагизме того периода жизни нашего героя может рассказать только свидетель событий: «Вот уже первый выпуск представлен для печати, работа идет, а надломленное здоровье ухудшается. Ухудшаются и обстоятельства: улыбнувшаяся было мачеха-судьба отворачивается; проносится и настойчиво держится слух о том, что некоторые сверхштатные ассистенты, по неимению средств, будут уволены или, по малой мере, лишены получаемого вознаграждения. Этот зловещий слух преследует больного труженика».

В 1879-1880 г. выходят из печати предварительные сообщения Ю.К. Шелля о флоре двух губерний [Шелль, 1879, 1880аб]. Тогда же он находит время для подготовки, совместно с П.Н. Крыловым, методического пособия

по сбору гербария [Шелль, Крылов, 1979]. К 1880 году готов и направлен в печать первый выпуск «Материалов для ботанической географии Уфимской и Оренбургской губерний», о котором говорил Леваковский. Выпуск содержит литературный обзор предшествующих флористических исследований в регионе, а также краткий топографический и климатический очерк обеих губерний. Фактически, это – вводная часть к задуманной Шеллем «ботанической трилогии». С начала 1880 г., понимая, что время работает против него, Шелль, преодолевая силы, форсирует работу над второй частью (в печатном виде она составит 93 страницы), затем над важнейшей третьей частью (293 страницы).

Но летом болезнь начинает одерживать верх; для поправления здоровья Шелль берет отпуск и уезжает к родственникам в Вильно. Однако родные стены тоже не помогают и, чувствуя невозможность дальнейшей службы, Юлиан Карлович подает в университет прошение об отставке: «Имею честь покорнейше просить Ваше Превосходительство сделать распоряжение об увольнении меня от должности сверхштатного ассистента при кафедре ботаники Казанского университета и о высылке мне моих документов, а также и копии формулярного списка или же аттестата о моей службе. Вильно, сентября 5 дня 1880 года. Кандидат естественных наук Юлиан Шелль» [Гуков, 2011, с. 169]. Сам же продолжает, несмотря на уведомление врачей о неминуемой кончине, работать над завершением своего труда. В январе он отправляет в Казань второй выпуск с извещением, что скоро пришлет и третий (см. выше). Но 1 февраля 1881 г., в возрасте 35 лет, его не стало.

Некролог, подготовленный Н.Ф. Леваковским на смерть Ю.К. Шелля, заканчивается следующими проникновенными словами, которые я также не могу не привести дословно: «Последние слова покойного, как сообщает мне брат его, были просьба – отослать недоконченный им труд и материалы в Казанское Общество Естествоиспытателей в надежде, что кто-нибудь окончит начатое им. Так угас честный труженик в непосильной тяжелой борьбе, заслужив ... деревянный крест на могиле, слезы близких родных, видевших в нем единственную надежду, да добрую память знавших его».

Материалы Шелля были доработаны П.Н. Крыловым (хотя и не с той полнотой, с какой это бы сделал сам автор). Все три выпуска, а также один дополнительный увидели свет в период с 1881 по 1885 гг. [Шелль, 1881а, 1883аб, 1885]. За два года полевой работы Ю.К. Шеллем, по его собственному сообщению, было собрано на Южном Урале 1448 видов растений, в т.ч. 937 семенных и 511 споровых (папоротников, хвощей, мхов, лишайников, грибов, водорослей). По подсчету А. А. Мулдашева [2011],

количество описанных высших растений (семенных и высших споровых) у Шелля составило 1054 вида, причем значительная часть их была неизвестна ранее для территории Южного Урала и окрестностей. В целом ряде случаев Шелль фиксировал географические пределы распространения растений в регионе, отмечал фенологические фазы цветения и плодоношения; для многих растений им впервые указаны русские и башкирские названия.

Значительная часть богатейшей гербарной коллекции Ю.К. Шелля хранится в Гербарии Казанского государственного университета (KAZ; 2500 ед. хран.) [Мулдашев, 2011], некоторая часть, по свидетельству П.В. Куликова [2005], – в Гербарии Ботанического института им. В.Л. Комарова РАН (LE).

Именем беззаветного подвижника науки названы 2 вида растений, обитающих в т.ч. и на Южном Урале, – овсец Шелля (*Helictotrichon schellianum* (Nack.) Kitag.) и ястребинка Шелля (*Hieracium schellianum* Juxip) [Гуков, 2001; Мулдашев, 2011]. Думаю, это лишь малая толика той благодарности, которую заслуживает Ю.К. Шелль за свой «ботанический подвиг» и неоценимый вклад в изучение растительного мира нашего региона.

Список литературы

Ар. В. Шелль (Юлиан Карлович) // Энциклопедический словарь Ф. А. Брокгауза и И. А. Ефрона. СПб.: Типогр. Акц. Об-ва Брокгауз-Ефрон, 1903, т. XXXIX, с. 455.

Баишева Э.З., Мартыненко В.Б., Широких П.С. Мохообразные лесных экосистем Республики Башкортостан. Уфа: Гилем, Башк. энцикл., 2015, 352 с.

Горчаковский П.Л. Флора и растительность высокогорий Урала / Тр. Ин-та биологии Уральского фил. АН СССР. Свердловск, 1966, вып. 48, 270 с.

Гуков Г.В. Чье имя носишь ты, растение? Сто пятьдесят кратких биографий (из истории ботанических исследований на Дальнем Востоке). Владивосток: Дальнаука, 2001, 400 с.

Зорина Л.И. История Уральского общества любителей естествознания / Учен. записки Свердловского областного краеведческого музея, т. 1. Екатеринбург: Банк Культурной Информации, 1996, 208 с.

Красная книга Республики Башкортостан. Т. 1. Растения и грибы / Под ред. Б.М. Миркина. Уфа: МедиаПринт, 2011, 384 с.

Куликов П.В. Конспект флоры Челябинской области (сосудистые растения). Екатеринбург; Миасс: Геотур, 2005, 537 с.

Леваковский Н.Ф. Юлиан Карлович Шелль // Прил. к протоколу 148 засед. Об-ва естествоисп. при Имп. Казанском ун-те. Казань: Унив. типогр., 1881, 4 с.

Любарский Е.Л. Казанская геоботаническая школа. Казань, 2014, 71 с.

Марков М.В. Ботаника в Казанском университете за 175 лет. Казань: Изд-во Казанского ун-та, 1980, 104 с.

Меркер В.В. Дендрофлора Челябинской области: дис. ... канд. биол. наук / Челябинский гос. ун-т. Челябинск, 2009, т. 1, 248 с.

Микитюк В., Мосунова Т., Неклюдов Е. Род Поклевских-Козелл. Екатеринбург, 2014, 368 с.

Мулдашев А.А. Шелль Юлиан Карлович // Башкирская энциклопедия. Уфа: Науч. изд-во «Башк. энцикл.», 2011, т. 7, с. 305.

Национальный архив Республики Татарстан. Ф. 977 оп. Совет д. 6246 л. 1об., 2. Архивный фонд Казанского университета. Отношение ректора Казанского университета Управляющему Казанским учебным округом от 8 июня 1876 г.

Флора и растительность Национального парка «Башкирия» / Под ред. Б.М. Миркина. Уфа: Гилем, 2010, 512 с.

Флора и растительность Южно-Уральского государственного природного заповедника / Под ред. Б. М. Миркина. Уфа: Гилем, 2008, 516 с.

Черданцев И.К. На берегах Пышмы. Записки краеведа. Талица, 2008, 276 с.

Шелль Ю.К. О сиренгине // Тр. Об-ва естествоисп. при Имп. Казанском ун-те. Казань: Лито- и типогр. К.А. Тилли, 1872, т. 2, вып. 4, 14 с.

Шелль Ю.К. Физиологическая роль дубильных кислот // Учен. зап. Имп. Казанского ун-та. Казань: Унив. типогр., 1874, т. 10, с. 1-137.

Шелль Ю.К. Влияние некоторых деятелей на окрашивание растений [Текст] / Ю. К. Шелль // Прил. к протоколу засед. 75 Об-ва естествоисп. при Казанском ун-те. Казань: Унив. типогр., 1876а, 9 с.

Шелль Ю.К. Влияние токов на растительные пигменты // Прил. к протоколу 75 засед. Об-ва естествоисп. при Казанском ун-те. Казань: Унив. типогр., 1876б, 11 с.

Шелль Ю.К. Некоторые отклонения от нормальной формы цветов *Fuchsiae coccineae* // Зап. Уральского Об-ва любителей естествозн. Екатеринбург: Типогр. И. П. Романова, 1876в, т. III, вып. 2, с. 103-108.

Шелль Ю.К. О хлорозности *Pelargonium zonale* и *Rhamnus frangula* // Зап. Уральского Об-ва любителей естествозн. Екатеринбург: Типогр. И. П. Романова, 1876, т. III, вып. 2, с. 103-108.

Шелль Ю.К. Материалы для климатологии северо-восточной России и Сибири за 1875 год // Прил. к протоколу засед. 81 Об-ва естествоисп. при Казанском ун-те. Казань: Унив. типогр., 1876д, 23 с.

Шелль Ю.К. Некоторые предварительные сведения относительно флоры окрестностей Талицкого завода (Камышловск. уезда, Пермской губ.) // Протокол засед. 67 Об-ва естествоисп. при Казанском ун-те. Казань: Типогр. ун-та, 1876е, 4 с.

Шелль Ю.К. О развитии пигментов в корнях некоторых видов *Salix* // Прил. к протоколу засед. 95 Об-ва естествоисп. при Казанском ун-те. Казань: Типогр. Казанского ун-та, 1877, 9 с.

Шелль Ю.К., Крылов П.Н. Каталог растений, собранных в 1874 г. в Печорском крае и на Тиманском хребте А. А. Штукенбергом и Э. Д. Пельцамом // Прил. к протоколу засед. 101 Об-ва естествоисп. при Казанском ун-те. Казань: Унив. типогр., 1878, 12 с.

Шелль Ю.К. Список явнوبرачных растений окрестностей Талицкого завода (Пермской губернии) // Тр. Об-ва естествоисп. при Имп. Казанском ун-те. Казань, 1878, т. 7, вып. 4, с. 1-50.

Шелль Ю.К., Крылов П.Н. Гербарий. Казань: Типогр. ун-та, 1879, 7 с.

Шелль Ю. К. Предварительный отчет о ботанической экскурсии в Уфимско-Оренбургском крае // Прил. к протоколу засед. 109 Об-ва естествоисп. при Казанском ун-те. – Казань: Типогр. ун-та, 1879, 12 с.

Шелль Ю.К. Материал для ботанической географии Уфимской губернии // Прил. к протоколу засед. 131 Об-ва естествоисп. при Казан. ун-те. Казань: Унив. типогр., 1880а, 6 с.

Шелль Ю.К. Сообщение о споровых растениях Уфимской и Оренбургской губ. // Протокол засед. 136 Об-ва естествоисп. при Казанском ун-те. Казань: Унив. типогр., 1880б, 2 с.

Шелль Ю.К. Список растений, собранных г. Гельмом в окрестностях села Навашина (в Саратовской губернии и уезде) // Прил. к протоколу засед. 131 Об-ва естествоисп. при Казанском ун-те. Казань: Унив. типогр., 1880в, 4 с.

Шелль Ю.К. Материалы для ботанической географии Уфимской и Оренбургской губерний. Вып. 1 // Тр. Об-ва естествоисп. при Имп. Казанском ун-те. Казань: Типогр. ун-та, 1881а, т. 9, вып. 5, с. 1-47.

Шелль Ю.К. Список высших споровых растений окрестностей Талицкого завода (Пермской губ.) // Прил. к протоколу засед. 136 Об-ва естествоисп. при Имп. Казанском ун-те. Казань: Унив. типогр., 1881б, 4 с.

Шелль Ю.К. Материалы для ботанической географии Уфимской и Оренбургской губерний. [Вып. 2]. Споровые растения // Тр. Об-ва естествоисп. при Имп. Казанском ун-те. Казань: Типогр. ун-та, 1883а, т. 12, вып. 1, с. 1-93.

Шелль Ю.К. Материалы для ботанической географии Уфимской и Оренбургской губерний. [Вып. 3]. Цветковые растения // Тр. Об-ва естествоисп. при Имп. Казанском ун-те. Казань: Типогр. ун-та, 1883б, т. 12, вып. 4, с. 1-299.

Шелль Ю.К. Материалы для ботанической географии Уфимской и Оренбургской губерний. [Вып. 3]. Цветковые растения (Добавление) // Тр. Об-ва естествоисп. при Имп. Казанском ун-те. Казань: Типогр. ун-та, 1885, т. 14, вып. 4, с. 1-10.

ПОРТРЕТ ЮЛИАНА ШЕЛЛЯ – ВЫДАЮЩЕГОСЯ ИССЛЕДОВАТЕЛЯ ФЛОРЫ ЮЖНОГО УРАЛА (Часть 2)

В.П. Путенихин

докт. биол. наук, профессор, действительный член РГО

В декабре 2016 г. в г. Челябинске проводилась II Всероссийская научно-практическая конференция с международным участием «Актуальные проблемы современного естествознания Южного Урала». Я заранее, в ноябре, подготовил и отправил на эту конференцию доклад о выдающемся ботанике XIX века, внесшем огромный вклад в изучение растительного мира Южного Урала (в пределах Оренбургской и Челябинской областей, Республики Башкортостан), Юлиане Карловиче Шелле (см. часть 1) [Путенихин, 2016а].

Биография Ю.К. Шелля до сего времени оставалась мало известной, и мною были прояснены некоторые подробности его жизни и научной деятельности. В частности, было обнаружено литературное указание на год его рождения – 1846 г. [Гуков, 2001]. Таким образом, 2016 г. оказался в юбилейным для Шелля – ему исполнилось 170 лет. Кроме того, этот же год отмечен и печальной датой – 135-летием со дня смерти исследователя. Конференцию в Челябинске по предложению Оргкомитета (В.В. Меркер) посвятили 170-летию Ю.К. Шелля.

В ноябре же 2016 г. я переслал рукописный вариант статьи о Шелле некоторым коллегам-ботаникам. Первым, в тот же день, ответил С.А.

Сенатор, главный редактор журнала «Фиторазнообразие Восточной Европы», с предложением, ввиду ботанико-исторической важности и просветительской значимости материала, переопубликовать статью в журнале. Оргкомитет конференции, когда я запросил разрешение на дублирование материала, поддержал эту идею с тем, чтобы информация об ученом оказалась доступной как можно более широкой аудитории. И в заключительном номере журнала за 2016 г. статья вышла из печати [Путенихин, 2016б].

Долгое время я пытался обнаружить изображение Ю.К. Шелля. Особая надежда возлагалась на Национальный архив Республики Татарстан, поскольку Шелль обучался на физико-математическом отделении Императорского Казанского университета (по разряду естественных наук), а впоследствии несколько лет работал здесь на кафедре ботаники. По моему запросу пришел ответ, но информации в нем оказалось немного, а какого-либо портрета или другого изображения Шелля в архиве обнаружено не было.

Существовала вероятность того, что какие-то материалы хранятся в Литовском государственном историческом архиве в Вильнюсе, бывшем Вильно, где родился Ю.К. Шелль и где прошли его гимназические годы; летом 1880 г., уже тяжело больной, он приехал сюда в отпуск к своим родным, но обратно вернуться не смог и скончался в феврале 1881 г. Из архива на мой запрос пришло официальное письмо с сообщением о необходимости достаточно большой предоплаты, поскольку в архиве нет электронных баз данных, и «поиск сведений проводится путем полистного просмотра рукописных документов, что требует больших затрат времени». К сожалению, у меня не было возможности оплатить работу, к тому же архив не гарантировал нахождение каких-либо сведений, что вполне понятно, поскольку их там могло и не быть.

Затем в Интернете я обнаружил ссылку на то, что в Государственном архиве Пермского края имеется дело Шелля Юлиана Карловича! После окончания Казанского университета Шелль долго не мог найти работу (на кафедре ботаники вакансии отсутствовали) и был вынужден согласиться на должность домашнего учителя в имении богатого заводчика в Пермской губернии (в городке Талицкий завод, ныне г. Талица в Свердловской области), где проработал с осени 1872 г. по осень 1875 г. Поверовав вновь в удачу, я написал в архив, оплатил расходы и 15 декабря 2016 г. получил скан-копию материалов дела на 8 страницах. К несчастью, материалы представляли собой лишь рукописное переложение текста биографических статей В.М. Арциховского [Ар., 1903] и А.Ю. Купалова [К-в, 1911] с уже

известными мне сведениями о Ю.К. Шелле, представленными в том числе в Интернете [Википедия, 20162].

В общем, пришлось смириться с мыслью, что изображения нашего героя, может быть, вовсе не существует (хотя, вероятность его обнаружения, особенно в Литовском историческом архиве, все-же не исключена). В конце 2017 г., по собранным ранее материалам, я начал работу над статьей о другом исследователе Южного Урала. В предновогодний день 26 декабря, в поисках каких-нибудь дополнительных данных об этих исследователях, я методично перебирал «залежи» своих ксерокопий, сделанных за долгие годы в различных библиотеках. В одной из них вдруг нахожу страницу с несколькими портретами. Читаю подрисуночную надпись («Главнейшие исследователи флоры и растительности Урала») и не могу поверить своим глазам: среди 7 персон указан и Ю.К. Шелль! Возвращаюсь к первой странице и вижу, что ксерокопия сделана с вводной части известной в свое время книги знаменитого ботанико-географа, профессора Василия Сергеевича Говорухина «Флора Урала» [1937]. Надо же: долгожданный портрет на протяжении многих лет находился от меня на расстоянии вытянутой руки!

В тот же день разослал сообщение о находке многим нашим ботаникам, друзьям и коллегам, однако, портрет «попридержал», чтобы сохранить некоторую интригу... Изображение было маленьким, к тому же ксерокопия выполнена некачественно, на тонкой «желтой» советской бумаге. Все-же отсканировал портрет при высоком разрешении, но решил найти саму книгу, чтобы скопировать изображение с нее.

Ботаник А.А. Мулдашев вечером того же дня написал мне: «Поздравляю с замечательной находкой, тем не менее, мне трудно будет пережить свое любопытство до официального опубликования этого портрета. Хотелось бы увидеть сейчас, все-таки это основной (!) “вкладчик” во Флору РБ, хотя его имя не оправдано несколько в тени после Палласа, Коржинского и пр.». Конечно, я сразу же переслал портрет Альберту Акрамовичу, и он ответил так: «Я его представлял другим, как всех бородатых в то время ботаников. Спасибо!». Это уж точно: среди семи ботаников, портреты которых привел в своей книге Говорухин, пять – «бородачи» (О.Е. Клер, А.Я. Гордягин, С.И. Коржинский, П.Н. Крылов, П.В. Сюзев), и только Б.Н. Городков и Ю.К. Шелль – безбородые «юнцы». После Нового года я нашёл книгу в библиотеке Уфимского научного центра РАН, отсканировал портрет, попытался несколько его улучшить.



Рис. Юлиан Карлович Шелль [Говорухин, 1937, с. 43]

Что можно сказать, глядя на Юлиана Карловича (рис.): это был красивый, довольно высокий мне кажется человек, с волнистой черной шевелюрой и проникновенными глазами! Могу предположить, что портрет был сделан между 1875 и 1880 годами, в период его работы в Казанском университете, то есть приблизительно в возрасте 30-34 лет. И спасибо В.С. Говорухину, благодаря которому сохранился и возник из забвения облик еще одного выдающегося ученого!

Список литературы

Ар. В. Шелль (Юлиан Карлович) // Энциклопедический словарь Ф.А. Брокгауза и И.А. Ефрона. СПб.: Типогр. Акц. Об-ва Брокгауз-Ефрон, 1903. Т. XXXIX. С. 455.

Википедия. Шелль, Юлиан Карлович / Реж доступа: <https://ru.wikipedia.org/wiki/>. Дата обращения: 15.12.2016 г.

Говорухин В.С. Флора Урала. Определитель растений, обитающих на горах Урала и в его предгорьях от берегов Карского моря до южных пределов лесной зоны. Свердловск: Свердловгиз, 1937. 536 с.

Гуков Г.В. Чье имя носишь ты, растение? Сто пятьдесят кратких биографий (из истории ботанических исследований на Дальнем Востоке). Владивосток: Дальнаука, 2001. 400 с.

К-в А. Шель, Юлиан Карлович // Русский биографический словарь. СПб.: Тип. Главного Управления Уделов, 1911. Т. 23. С. 76-77.

Путенихин В.П. Ботаник Ю.К. Шелль – выдающийся исследователь флоры Южного Урала (к 170-летию со дня рождения и 135-летию со дня смерти) // Актуальные вопросы современного естествознания Южного Урала (к 170-летию со дня рождения Ю. К. Шелля): мат-лы II Всерос. науч.-практ. конф. с междунар. участием. Челябинск: Изд. Челябинского гос. ун-та, 2016а. С. 3-19.

Путенихин В.П. Ю.К. Шелль – выдающийся исследователь флоры Южного Урала (к 170-летию со дня рождения и 135-летию со дня смерти) // Фиторазнообразии Восточной Европы. 2016б. Т. X. № 4. С. 98-109.