

С.Н. АРТЕМОВА, СИМАКОВА Н.А.

Культурные ландшафты Пензенской области



Гардарика

ЭТНОКУЛЬТУРНЫЙ ЦЕНТР



ПРИ ПОДДЕРЖКЕ
ПРЕЗИДЕНТСКОГО ФОНДА
КУЛЬТУРНЫХ ИНИЦИАТИВ

ПЕНЗА 2024-2025

УДК [911:574](470.345)

ББК Д9(2Р351)82 Я549

Работа выполнена в рамках проекта "Творческие личности. Творческое сообщество – этнокультурный центр «Гардарика»"

Артемова С.Н., Симакова Н.А.

Культурные ландшафты Пензенской области / С.Н. Артемова. – Пенза, 2024. – с.

ISBN 978-5-7103

В книге с позиции концепции устойчивого развития излагаются особенности развития культурного ландшафта Пензенской области. Особое внимание уделяется вопросам возникновения и развития экологических проблем, сохранения природного и культурного наследия. Рассматриваются важнейшие направления оптимизации культурных ландшафтов.

Книга предназначена для широкого круга читателей.

СОДЕРЖАНИЕ

Введение

1. Природное и историческое наследие в культурном ландшафте.
2. Общая характеристика культурного ландшафта Пензенской области.
 - 2.1. Особенности вмещающего природного ландшафта
 - 2.2. Природно-ресурсный потенциал
 - 2.3. Хозяйственное освоение ландшафтов
 - 2.4. Природно-культурное наследие локальных природно-исторических комплексов сельской местности (на примере сёл: Илим-Гора, Бикмурзино, Усть-Уза, Старая Яксарка, Индерка, Вачелай, Карамалы, Поим)
 - 2.5. Культурный ландшафт города Пенза.

Заключение

Библиографический список

ВВЕДЕНИЕ

Одна из социально значимых проблем периферийных регионов России – отток населения из сельской местности, особенно молодежи. Важными социальными проблемами таких регионов являются также: ориентация молодежи на западную культуру, отход от национальных традиций, потеря привязки к «малой родине», стремление к обогащению, низкий уровень знаний географии и истории своего края. Пензенская область не является исключением. В связи с этим необходимо создать условия для патриотического воспитания молодежи и развития рекреации и туризма на базе объектов культурного наследия.

В этой связи актуальными являются научные исследования, направленные на изучение и сохранение природно-культурного и исторического наследия регионов. Исторический опыт хозяйственного освоения природных ландшафтов отражен в организации структуры природопользования, материальной и духовной культуре и требует детального исследования и сохранения.

В Конвенции об охране всемирного культурного и природного наследия, принятой Генеральной конференцией Организации Объединенных Наций по вопросам образования, науки и культуры в 1972 г., отмечается, что «каждое государство должно обеспечивать выявление, охрану, сохранение, популяризацию и передачу будущим поколениям объектов культурного и природного наследия» [1993]. Эта проблема приобретает все большую актуальность в Среднем Поволжье, в частности в Пензенской области, где много объектов природного, культурного и исторического наследия в связи с богатой историей и природой.

Необходимость разработки теории и методов сохранения природного и исторического наследия на основе понятия «культурный ландшафт» диктуется следующими обстоятельствами: 1) природные ландшафты, имея своеобразные средоформирующие и ресурсовоспроизводящие свойства, во многом определяют характер хозяйственного освоения территории, а, следовательно, и особенности эволюции структуры расселения и экономического каркаса территории; 2) в процессе многовекового хозяйственного освоения ландшафтов, в котором участвуют разные этносы, формируются материальные и духовные ценности, которые составляют

культурное наследие – совокупность достижений и исторический опыт хозяйственного и информационного освоения природы региона; 3) объекты природного (в первую очередь особо охраняемые природные территории) и культурного наследия могут являться качественно новым ресурсом социально-экономического развития регионов в условиях частичного замещения традиционных промышленных и сельскохозяйственных производств отраслями социальной сферы – рекреацией и туризмом.

В рамках проекта "Творческие личности. Творческое сообщество – этнокультурный центр «Гардарика»" стоит актуальная задача - знакомство с особенностями культуры народов, проживающих на Пензенской земле, с природными ландшафтами, в которых родились творческие личности, с культурными традициями народов. Необходимо не только познакомиться, но и провести исследования связи культуры отдельных сел с историей, природой, археологией. Не маловажной задачей является популяризация знаний о истории и происхождении особенностей культуры отдельных сел и отдельных творческих личностей. Необходимо воспитание патриотизма, особенно у молодого поколения.

РАЗДЕЛ 1. ПРИРОДНОЕ И ИСТОРИЧЕСКОЕ НАСЛЕДИЕ В КУЛЬТУРНОМ ЛАНДШАФТЕ

1.1. Пространственно-временная структура этнокультурного пространства

Этнокультурное пространство – целостное образование, единство которого определяется пространственно-временной организацией ландшафтной оболочки, процессами хозяйственного и информационного освоения. Под влиянием природных условий конкретного региона, хозяйственной и социальной деятельности формируются характерные особенности материального и духовного наследия, передаваемые из поколения в поколение в виде материальных объектов, традиций, языка и т.д. Этнокультурное пространство по своей сути имеет дискретную структуру, что весьма ёмко сформулировано историком и географом Л.Н. Гумилевым: «Родиной этноса является то сочетание ландшафтов, где он впервые сложился в новую систему»¹.

Признание существования связей между природой и обществом является стержневым научных исследованиях В.О. Ключевского, Н.А. Бердяева, Ю.А. Веденина, В.Л. Глазычева, Л.Н. Гумилева, Д.С. Лихачева, Ю.М. Лотмана, В.А. Николаева, Б.А. Рыбакова, П.А. Флоренского. Они позволили сформировать нынешние представления о культурных ландшафтах. В современной науке

¹Гумилев Л.Н. Этнос в ландшафтах. М., 1988. С. 25.

сформировалось множество направлений, раскрывающих теоретическую и конкретную методическую базу для общенаучного синтеза связей, которые объективно существуют между природой и обществом, обуславливающих формирование и развитие культур. При множестве трактовок термина «культура» (лат. *cultura* – возделывание, возвращение, развитие, воспитание) в нём можно выделить наиболее существенное – образцы поведения, нормы, способы и приёмы человеческой деятельности, воплощённые в материальных и духовных ценностях, передаваемых последующим поколениям.

Разнообразие природы и различия в поведении, способах и приемах человеческой деятельности определили высокую мозаичность этнокультурного пространства, что выражается в особенностях структуры культурных ландшафтов, их влиянии на формирование мировоззрения, восприятие красоты окружающего мира и т.п.

Важнейшим понятием в исследованиях природного и исторического наследия в этнокультурном пространстве является ландшафт (нем. *dieLandschaft* – вид земли, местности), введенный в науку А. Гумбольдтом. Под ландшафтом он понимал визуально воспринимаемую и эстетически оцениваемую красоту окружающего.

В российскую науку слово «ландшафт» приходит во второй половине XIX в. Значительное развитие оно получило в работах Л.С. Берга, который отмечает, что «географический ландшафт есть такая совокупность, или группировка, предметов и явлений, в которой особенности рельефа, климата, вод, почвенного покрова и растительного покрова и животного мира, а также, до известной степени, деятельности человека сливаются в единое гармоническое, типически повторяющееся на протяжении данной зоны Земли»¹. Из определения следует, что понятие «ландшафт» включает не только особенности природы, но и результаты человеческой деятельности. В то же время следует заметить, что Л.С. Берг разделяет ландшафты на две большие группы: природные и культурные.

Во второй половине XX в. понятие «культурный ландшафт» значительно обогащается. Так, на международном симпозиуме «Культурные ландшафты: сохранение и устойчивое развитие» под культурным ландшафтом рекомендовалось понимать «территории, которые, находясь в экологическом равновесии, вещественно

¹Берг Л.С. Географические зоны Советского Союза. М., 1947. С. 5

(материально) преобразованы разными формами хозяйственного использования... В ходе индустриализации, интенсификации землепользования и роста численности населения культурные ландшафты утрачивают свои изначальные функции, все больше сводясь к производственным площадям. В результате утрачиваются функциональные и восстановительные способности ландшафта, культурное и биологическое разнообразие, малая родина и местное самосознание народов»¹.

В географии постепенно сформировалось понятие – антропогенный ландшафт, определяемый либо как «природный комплекс, структура которого изменена или заново создана человеком» [Нестеров, Федотов, 1977, с. 175], либо как «природная система, изменяющая свои основные параметры под влиянием общества» [Булатов, 1977, с. 44].

Формирование антропогенных ландшафтов в зависимости от конкретных социальных, этнографических, экономических условий принимает своеобразный, а порой и уникальный характер. Кроме того, результаты воздействий общества на природные комплексы отдельных периодов накладываются друг на друга и в сочетании с разнообразием спонтанного развития природных комплексов образуют спектр разнообразных геоэкологических ситуаций, формирующих культурный ландшафт.

Понятие «культурный ландшафт» значительно шире, чем «антропогенный ландшафт» и включает: а) ландшафт, «сознательно измененный хозяйственной деятельностью человека для удовлетворения своих потребностей, постоянно поддерживаемый человеком в нужном для него состоянии, способный одновременно продолжать выполнение функций воспроизводства здоровой среды» [Охрана ландшафтов, 1982, с. 112]; б) целостное проявление национальной культуры в определенных географических условиях [Калуцков и др., 1998].

В последние годы активизируются работы по изучению культурных ландшафтов, формирующихся как результат длительного хозяйственного освоения природных комплексов. В наиболее широкой трактовке «культурный ландшафт» – результат многовекового воздействия человека (этносов) на геокомплексы.

¹Мухин Г.Д. Культурные ландшафты в системе охраняемых территорий // Вестник Московского университета. Серия 5. География. 1999. № 1. С. 77.

В понятии «культурный ландшафт» выделяются три взаимодополняющих аспекта:

- культурно-производственный, отражающий специфику и направленность хозяйственной деятельности; природный ландшафт сохраняет средоформирующие и ресурсовоспроизводящие функции;
- архитектурно-художественные произведения, включающие объекты материального наследия;
- этнокультурный срез, запечатленный в ландшафте и отраженный в самосознании народов.

Культурный ландшафт имеет сложную иерархическую структуру. При его региональном исследовании предлагается использовать следующую систему таксонов:

- культурный ландшафт – регион, в котором особенности природного ландшафта сочетаются с историческим типом этнокультуры, отраженным в характерных объектах материального и духовного наследия;
- культурно-географическая местность – район, отличающийся своеобразием хозяйственного освоения природного ландшафта, отражающим специфику субэтнической культуры в объектах культурного наследия,
- локальный природно-исторический комплекс – индивидуальные (своеобразные) культурно-исторические элементы (природные и исторические памятники).

Для истинно культурного ландшафта должно быть определенное единство между природной средой и создаваемыми человеком материальными объектами, которые в совокупности отражаются в духовной культуре населения.

Генетические и исторические аспекты в исследовании природного и культурного наследия предполагают выделение основных временных интервалов, отражающих состояние культурных ландшафтов. В качестве таковых предлагаем использовать понятия «этап», «период» и «стадия». Этапы включают значительные интервалы времени развития культуры, в рамках которых происходит качественная смена материальной и духовной культуры. В этой связи можно говорить о двух основных этапах: 1) слабой дифференциации культуры ранних эпох развития цивилизации; 2)

установления характерных типов материальной и духовной культуры. Составной частью этапа являются периоды, отличающиеся выраженным преобладанием или своеобразным сохранением элементов предыдущего состояния культуры. В рамках периода исторически кратковременные изменения природно-социально-экономических элементов культуры выделяются в стадии. Важнейшими аспектами культурологического анализа различных этапов, периодов и стадий являются:

- анализ свойств и степени разнообразия ландшафтных условий и характеристика природных ресурсов;
- определение уровня и особенностей развития материальной культуры;
- определение особенностей формирования конфликтных ситуаций во взаимодействии ландшафта и социума;
- выделение эколого-социально-экономических проблем сохранения объектов природного и исторического наследия в культурном ландшафте.

В совокупности природное и историческое наследие культурного ландшафта определяет историческую, художественную, научную и познавательную ценность региона.

1.2. Фольклор и культурные ландшафты

Живая традиционная культура воспроизводится и хранится проживающим на конкретной территории населением, ее содержание и характер проявления зависят от конкретных людей, носителей культурных традиций, обеспечивающих преемственность культурных навыков и представлений. Живущий культурный ландшафт должен воспроизводить себя, свои функции и структуру, и нуждается в поддержании традиционных для него видов хозяйственной и социокультурной деятельности.

Типичные проявления народного творчества, выражаются посредством слов, звуков музыки, движений человеческого тела и в виде материальных объектов. К первой группе относятся народные сказания, народная поэзия и другое, ко второй группе – народные песни и инструментальная музыка, к третьей – народные танцы,

драматургия и другие художественные формы и, наконец, к четвертой группе – рисунки, картины, резьба по дереву, скульптура, гончарные изделия и т.п.

Таким образом, фольклор делится на четыре группы: словесные выражения, музыкальные выражения, выражения действием и осязаемые (осязаемые) объекты. Столь ёмкий перечень выражений фольклора, подчеркивая расширительное толкование термина «художественное наследие», подразумевает необходимость правовой охраны каждого из объектов традиционного наследия, имеющего эстетическую ценность. При этом охраняемые словесные выражения фольклора не обязательно должны быть записанными, также не требуется нотной записи музыкальных и хореографических записей танцевальных выражений фольклора. В охраняемые осязаемые (материальные) выражения фольклора должны включаться и традиционные архитектурные формы.

Культурное наследие, заключенное в живой культуре, до недавнего времени рассматривалось как объект исследования и изучения, но не как объект сохранения и возрождения. С мая 2001 года уникальные феномены нематериального наследия, живой традиционной культуры, также стали рассматриваться как объекты, представляющие международное значение, и регистрироваться в специальных списках ЮНЕСКО. От России первым и единственным пока объектом такого рода стала традиционная культура: уклад жизни, фольклор, обряды, ремесла, народная медицина старообрядцев Забайкалья, этническая культура народов Севера.

На сегодняшний момент методика сохранения традиционной живой культуры практически находится в стадии разработки, пока еще нет общепринятых типологий и классификаций этой группы наследия. Большая работа по выявлению, систематизации и сохранению такого рода культурного наследия проводится национальными парками, краеведческими организациями. Эта деятельность не терпит отлагательств, ведь с уходом людей, которые являются носителями традиционной культуры, будут безвозвратно утрачены культурные навыки, технологии, определенное художественное и поэтическое мировидение.

В настоящее время разрабатывается концепция сохранения и развития культуры коренных и малочисленных народов РФ, которая включает в себя ряд положений. На XXV сессии Генеральной конференции ООН по вопросам образования, науки и

культуры (Париж, 1989 г.) принято определение фольклора, как культурного достояния, подлежащего сохранению.

Для этого необходимо:

1. Выявление фольклора, его сбор и каталогизация.

2. Хранение фольклора. Государство обязуется взять на себя создание национального архива, в котором собранные исследователями материалы получают надлежащее хранение, централизованное каталогизирование, распространение информации по имеющимся фольклорным материалам и обеспечение авторских прав собирателям. Местом хранения может быть отдельный музей или отдел фольклора в существующем музее.

Учреждения, хранящие материалы по фольклору, несут ответственность за профессиональную подготовку собирателей, документалистов и консерваторов. В ответственность учреждений входит физическая сохранность материалов, аналитическая работа с ними и предоставление архивных копий для специалистов и носителей культуры.

3. Для обеспечения сохранности создается совет по фольклору, который будет выполнять координирующую функцию и гарантировать доступ к фольклорным материалам. Рекомендовано разработать и ввести в школьные программы преподавание и изучение фольклора.

4. Распространение фольклора осуществляется с помощью специальных мероприятий: концертов знатоков и носителей национальной культуры, фестивалей, выставок, семинаров, проведения мастер-классов. Кроме того необходима публикация образцов национальной культуры в средствах массовой информации, книгах, на пластинках, дисках и других видах информационных носителей.

5. Для сохранения традиционных фольклорных форм необходимо осуществлять профессиональную подготовку специалистов по сбору фольклорных материалов, архивариусов, специалистов в области документации и других специалистов по вопросам хранения фольклора, начиная с вопросов физической сохранности и кончая аналитической работой.

6. Международное сотрудничество и культурный обмен будут способствовать реализации программ по развитию фольклора, его исследованию, публикации и распространению.

В настоящее время в национальных культурах выделяются две родственные сферы – современный фольклор и фольклоризм. Современный фольклор отличается от традиционного тем, что перестает быть естественной формой этнического поведения. Настоящий фольклор в наши дни воспроизводится, исполняется потаенно, как выражение интимного воспоминания и носит реликтовый характер. Инновации коснулись всех жанровых сфер традиционного фольклора. Следует заметить, что *фольклоризм* – явление вторичного бытования фольклора в культуре этноса. Он основан на принципах возрождения уже исчезнувшей фольклорной традиции. Цель фольклоризма – воссоздание ценностей и демонстрация памятников национальной культуры в адекватной фольклору форме. Художественное выражение в фольклоризме, даже если оно основано на научных и практических знаниях, всегда будет только имитацией фольклора, так как в нем изменяется технология фольклорной культуры, особенности ее восприятия, запоминания и, главное, принципов творчества. Для достижения аутентичности и оригинальности в фольклорном творчестве возможно использование принципов этнопедагогики, ревитализации национальных форм верований, праздников и ритуалов, формирование этнического театра, культивирование национальных этических норм.

1.3. Краеведение как форма исследования и сохранения природного и исторического наследия в культурном ландшафте

Важнейшей формой исследования природного и исторического наследия в культурных ландшафтах является краеведческая работа. Она не только пробуждает интерес к родной земле, ее природным и историческим особенностям, но и побуждает к созидательной деятельности по обустройству культурного ландшафта. Эффективность этой работы во многом зависит от характера взаимосвязи

краеведения с академической наукой, что позволяет повысить научно-методический уровень краеведческих исследований. Это отчетливо проявляется, например, в Пензенской области и Республике Мордовия, где ежегодно проводятся областные и республиканские конкурсы исследовательских работ школьников, а по их итогам – научно-практические конференции.

С целью повышения эффективности краеведческой работы по изучению природного и исторического наследия в культурных ландшафтах Мордовии в 2005 г. сотрудники кафедры геоэкологии и ландшафтного планирования Мордовского университета им. Н.П. Огарёва разработали сайт «Многоликая Мордовия». Основными целями проекта являются: создание единой информационной модели региона на основе электронных карт; привлечение внимания к наиболее интересным объектам природы, истории, экономики, науки, культуры региона, к фактам жизни и творчества выдающихся людей, связанных с Мордовией. По замыслу создателей сайт «Многоликая Мордовия», с одной стороны, должен аккумулировать результаты краеведческой работы, а с другой – служить информационной основой для выполнения новых проектов.

Сайт состоит из следующих основных информационных блоков: «Портрет Мордовии», «Штрихи к портрету», «Добавьте свой штрих», «Новости», «Горячие темы», «Библиотека».

В Пензенской области с целью расширения социокультурного пространства краеведческого движения в 2013 г. под патронажем Пензенского государственного университета была создана Региональная общественная организация краеведов Пензенской области (РООКПО). В рамках этой организации было создано молодёжное отделение, которое явилось инициатором создания Интернет-сайта РООКПО. По замыслу его создателей сайт должен служить информационной базой для развития краеведческого движения, а также показывать достижения краеведческой работы. Он включает следующие разделы: «Новости», «Объявления», «Контакты», «Члены правления», «Молодёжное отделение РООКПО», «Устав РООКПО», «Вступить в РООКПО», «75 лет Победы», «Галерея», «Библиотека краеведа», «Новые издания», «Электронная версия журнала “Пензенское

краеведение”», «Авторам журнала “Пензенское краеведение”», «По следам забытых усадеб», «СМИ о нас», «Архив».

Немаловажную роль в публикации результатов краеведческих исследований играет журнал «Пензенское краеведение». Отличительной особенностью этого издания является то, что на его страницах молодое поколение пензенцев получило возможность осуществить свои творческие замыслы. Читателю предлагаются следующие рубрики: «Наука», «Наши юбилеи», «Личность в пензенском краеведении», «Культурное наследие», «Родная старина», «Тайны, находки, открытия», «Дискуссии», «Точка на карте области», «В записную книжку краеведа», «Школьные страницы», «Природа», «Советуем почитать», «Конференции», «Здравствуйте, я ваш экскурсовод!».

В начале XXI столетия усиливается осознание того, что краеведение – это такая научно-практическая деятельность, без которой трудно понять, что такое окружающий нас мир, каковы его местные особенности, что делать для их сбережения, как прирастить имеющиеся в нашем распоряжении богатства и что передать потомкам.

РАЗДЕЛ 2. ОБЩАЯ ХАРАКТЕРИСТИКА КУЛЬТУРНОГО ЛАНДШАФТА ПЕНЗЕНСКОЙ ОБЛАСТИ

2.1. Особенности вмещающего природного ландшафта

Как субъект Российской Федерации Пензенская область образована 4 февраля 1939 года Указом Президиума Верховного Совета СССР. В ее состав входят 27 районов, 10 городов, 16 поселков городского типа, 375 сел. Постоянная численность населения Пензенской области составляет - 1 236,1 тыс. чел. (2024 г.), из которых 86,8 % составляют русские, 6,44 % - татары, 4,07% - мордва, 0,64 % - украинцы, 2,05 % - другие национальности. Административным центром является город **Пенза**, с численностью населения менее 488,3 тыс. чел. (2024 г.)

Пензенская область входит в состав Поволжского экономического района и Приволжского федерального округа, занимая в нем западное крайнее положение. На севере её соседями являются Рязанская область и Республика Мордовия, на востоке – Ульяновская область, на юге – Саратовская, на западе – Тамбовская область (рис. 1). Соседское положение способствует формированию интенсивных связей между ними.



Рис. 1. Географическое положение Пензенской области

Физико-географическое положение территории области определяет её особенности природных условий и ресурсов. Пензенская область расположена между 42° и 47° восточной долготы и между 54° и 52° северной широты.. Площадь области сравнительно небольшая $43\,352\text{ км}^2$, она располагается в центральной части Восточно-Европейской, или Русской, равнины, занимая среднюю и западную часть Приволжской возвышенности (рис. 1). Территория области простирается с запада на восток на 330 км, с севера на юг – на 204 км. Положение в умеренных широтах и довольно значительное удаление от теплого Атлантического океана определяют умеренно-континентальный климат территории области. Здесь проходит важный климатический рубеж – граница нулевого баланса влаги (отношение количества выпавших осадков к испарившимся): севернее избыточное увлажнение, южнее – недостаточное. Важным климатическим рубежом является и то, что близко на юге (в районе Саратовской области) проходит ось барометрического максимума (высокого атмосферного давления), так называемая ось Воейкова, которая соединяет Азиатский и Азорский максимум атмосферного давления. К северу от этой оси, т.е. на территории нашей области зимой преобладают теплые и влажные западные ветры, а к югу – сухие и холодные восточные ветры. Это определяет зимой большое влияние на климат воздушных масс с Атлантического океана.

Такое положение на климатической карте, а также особенности рельефа и геологического строения способствовали формированию ландшафтов хвойно-широколиственных лесов и степи с серыми лесными почвами и чернозёмами. Территория Пензенской области расположена в пределах природной зоны лесостепи.

Равнинный рельеф области обязан положению в центральной части Русской платформы. Большая часть области расположена на западных склонах Приволжской возвышенности, которая на крайнем северо-западе переходит в Окско-Донскую низменность. Такие особенности рельефа способствуют формированию разнообразных живописных ландшафтов.

По территории Керенско-Чембарской возвышенности, входящей в структуру Приволжской возвышенности, проходит главный водораздел между реками бассейнов внутреннего стока (Каспийское море) и Атлантического океана. Большая часть области лежит в пределах бассейна Волги, в её правобережье, и небольшая часть на юго-западе относится к Донскому бассейну. Такая особенность физико-географического положения отразилась на водных ресурсах области: почти все Пензенские реки берут начало в пределах области, нет «транзитных» вод, большая часть рек маловодны. К бассейну Волги принадлежит 72 % водосборной территории или 31,2 тыс. км², к бассейну Дона - 28 % и 12,1 тыс. км². Самой крупной рекой Волжского бассейна являются Сура, истоки которой находятся в соседней Ульяновской области. В пределах Пензенской области в Суру впадает 39 притоков, самые крупные из которых Кадада и Уза. Поселок городского типа Сура Никольского района, расположенный в месте слияния одноименной реки и р. Инзы, «провождает» Суру в Мордовию, Чувашию и Нижегородскую область, где она впадает в Волгу у города Васильсурска. Вторая крупная река Волжского бассейна Мокша, которая берет начало в пределах области, является правым притоком Оки. В пределах области Мокша принимает 17 больших и малых притоков, наиболее крупными из которых являются Атмис и Ломовка. К Донскому бассейну относится река Хопер, является его левым притоком. Крупнейшие притоки – Сердоба, Колышлей, Арчада.

Ещё одним важным природным рубежом является положение границы покровных материковых оледенений четвертичного периода. По территории Пензенской области проходит граница максимального днепровского оледенения (меридиональный отрезок рек Сура и Няньга), поэтому есть различия в ландшафтах западной и восточной частей области. Территория лесостепи расположена к югу от границы последнего Волдайского ледника, это

способствовало образованию мощных покровных суглинков, которые содержат лёсс. Почвы, образовавшиеся на лессовидных суглинках обладают высоким плодородием.

Такие особенности географической позиции обусловили большое ландшафтное разнообразие территории Пензенской области.

Пензенская область входит в состав *физико-географической страны* Восточно-Европейская (Русская) равнина. Физико-географическая страна характеризуется единством тектонического строения (Русская платформа) и равнинным рельефом, особенностями макроклимата, своеобразием широтной зональности.

Ландшафтная зона обособляется в зависимости от особых условий соотношения тепла и влаги, процессов рельефообразования, почвообразования и биотических процессов. По этим критериям Пензенская область относится к лесостепной зоне. Важнейшие признаки лесостепного ландшафта: нейтральный баланс влаги (коэффициент увлажнения меняется от 1 до 0,63); произрастание на водоразделах как лесов, так и степей; развитие серых лесных (оподзоленных) почв и выщелоченных чернозёмов; господство лёссовидных пород в четвертичных отложениях; широкое распространение эрозионных форм рельефа.

Провинция – самый малый из природных комплексов, выделяемых при мелкомасштабном районировании России. Это часть природной зоны, отличающаяся от соседних по основным чертам рельефа и геологического строения, господству зонального ландшафта. Бóльшая часть территории Пензенской области входит в состав провинции лесостепь Приволжской возвышенности и лишь на крайнем западе сменяется провинцией лесостепи и смешанных лесов Окско-Донской низменности (рис. 2).

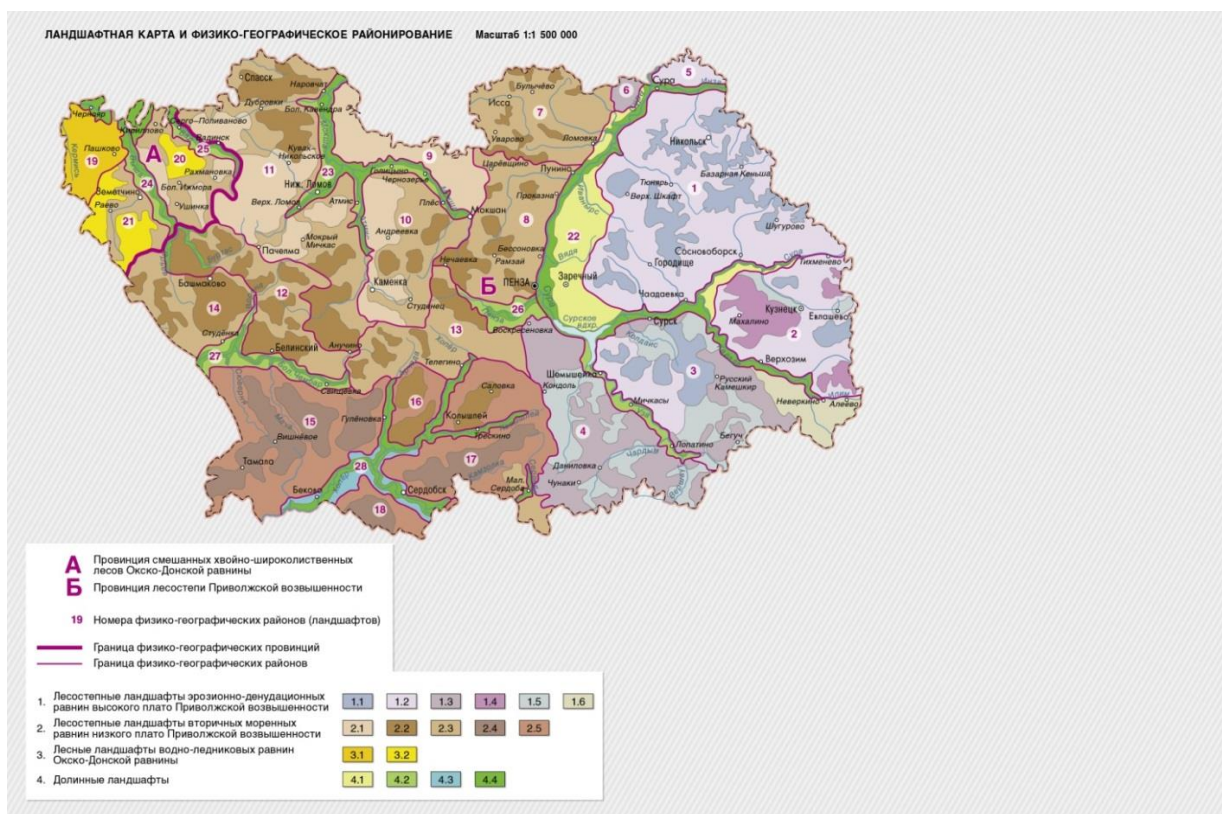


Рис. 2. Ландшафтная карта Пензенской области¹

При районировании в среднем и крупном масштабе, которое производится на уровне субъектов федерации, выделяют более мелкие единицы регионального уровня – районы. **Физико-географический (ландшафтный) район** – часть провинции, в пределах которой сохраняется целостность и специфика ландшафтной структуры. Каждый район отличается определенным сочетанием форм мезорельефа с характерными для них микроклиматами, почвенными разностями и растительными сообществами. Провинции и районы, а также более мелкие природные комплексы, которые относятся уже к локальному уровню деления географической оболочки, отражены на ландшафтной карте Пензенской области (рис.2). В пределах Пензенской области можно выделить 28 физико-географических районов (ландшафтов), которые отличаются единством происхождения, территориальной целостностью, однородностью и комплексностью. Эти ландшафты состоят из более мелких природно-территориальных комплексов (ПТК). При изучении единиц локального уровня основное внимание обычно обращается на установление не индивидуальных, а

¹ Ямашкин А.А., Артемова С.Н., Новикова Л.А., Леонова Н.А., Алексеева Н.С. Ландшафтная карта и пространственные закономерности природной дифференциации Пензенской области // Проблемы региональной экологии, 2011. Вып. 1. С. 49–56.

типологических черт, так как этих мелких ПТК даже на небольшой территории насчитываются сотни и тысячи.

На ландшафтной карте отражены результаты объединения природно-территориальных комплексов, из которых состоят физико-географические районы, в группы по схожим признакам. Все ландшафты объединены в 4 группы, отличающиеся происхождением и развитием.

Первая группа названа *«Лесостепные ландшафты эрозионно-денудационных равнин высокого плато Приволжской возвышенности»*, т.к. эта территория наиболее приподнята, не подвергалась оледенению в четвертичный период и всегда испытывала денудацию (разрушение) и эрозию.

Вторая – *«Лесостепные ландшафты вторичных моренных равнин низкого плато Приволжской возвышенности»* – подвергалась днепровскому оледенению и почвы развивались на покровных суглинках, образованных на сильно выветренной и размытой морене (ледниковые отложения).

Третья группа – *«Лесные и лесостепные ландшафты водно-ледниковых равнин Окско-Донской равнины»* – отличается пониженным плоским рельефом и господством водно-ледниковых отложений.

Четвертая группа – *«Долинные ландшафты»*, в образовании которых тоже участвовали ледниковые отложения при транспортировке реками талых вод ледника.

Провинция лесостепи и смешанных лесов Окско-Донской низменности.

В пределах провинции расположена только одна группа ландшафтов с одноименным названием - «Лесные ландшафты водно-ледниковых равнин Окско-Донской равнины». Граница провинции Окско-Донской низменности совпадает с распространением водно-ледниковых песков, которые отложили реки, транспортирующие талые воды четвертичного ледника. Условно её проводят по изогипсе 200 м. Хотя геологические исследования показывают, что более 600 тысяч лет назад Окско-Донская равнина от Приволжской возвышенности отделялась рекой, которая соединяла верховья современных рек Вад и Ворона. Сейчас на этом месте располагается возвышенность, сложенная речными и озерными отложениями. Можно сказать, что граница между провинциями представлена широкой переходной полосой и четкие признаки Окско-Донской провинции можно наблюдать только на самой западной границе нашей области.

Здесь господствуют ландшафты лесостепей и хвойно-широколиственных лесов водно-ледниковых равнин Окско-Донской низменности, обозначенные цифрами 19–21 и 24–25 на ландшафтной карте (рис. 2). Характерными особенностями рельефа являются небольшие высоты (180–200 м), плоские широкие междуречья и неглубокие (30–60 м) широкие ассиметричные долины рек.

Плоские междуречья, сложенные песчаными отложениями, способствуют просачиванию атмосферной влаги и пополнению устойчивого водоносного горизонта грунтовых вод на глубине до 13 м. Водоупором является глинистая морена. Лишь там, где в песках встречаются линзы глин грунтовые воды подходят очень близко к поверхности, образуя, так называемую верховодку. Это создает мозаичность в увлажнении природных комплексов и возможность водоснабжения населения. Только здесь населенные пункты располагаются не в долинах рек, а на водоразделах. Эрозионные процессы на низменности гораздо слабее, чем на Приволжской возвышенности. Густота овражно-балочной сети здесь сравнительно невелика – от 0,1 до 0,6 км на 1 кв. км.

Разгрузка грунтовых вод происходит на склонах и формирует густую речную сеть. Реки относятся к бассейну Оки (Волжский бассейн). Наиболее крупные реки

Вад (приток Мокши 1-го порядка) и Выша (приток Мокши 2-го порядка) берут начало на склонах Керенско-Чембарской возвышенности и впадают в Мокшу и Цну за пределами области. Множество малых рек и родников летом пересыхают. Поэтому большое практическое значение имеет задержание талых снеговых и ливневых вод путём создания прудов.

Климат провинции в пределах области характеризуется достаточно мягкой зимой и умеренно теплым летом. Окско-Донская провинция закрыта с запада Средне-Русской возвышенностью и, в целом, имеет недостаточное увлажнение, повышенную повторяемость засух и суховеев, хотя среднегодовое количество осадков составляет около 500 мм. Если необходимость борьбы с оврагами и смывом почв во многих местах Окско-Донской низменности практически отсутствует, то против засух и суховеев здесь требуются ещё более эффективные мероприятия.

Из-за лёгкого механического состава подстилающих грунтов преобладают серые лесные и подзолистые почвы. В западинах и котловинных формах рельефа с относительно высоким уровнем грунтовых вод встречаются торфяные болотные почвы. Характерная особенность подзолистых почв – их относительная бедность питательными веществами и невысокое плодородие. Чернозёмы выщелоченные имеют небольшое распространение на юге провинции, где в подстилающих грунтах большая доля глинистых моренных образований.

Растительному покрову природных комплексов водно-ледниковых равнин свойственно сочетание лесной и степной флоры, что отражает историю его формирования и переходный характер условий местообитаний. Преобладающим типом леса являются сосняки. Характерно сочетание таёжной и широколиственной флоры. С увеличением степени увлажнённости при наличии глинистых отложений в песках появляются ельники, в местах с бóльшим плодородием почв распространены дубово-липовые леса с сосной, осинники и березняки, в подросте также преобладает дуб. Подлесок и травянистый покров в этих смешанных лесах очень близок к дубравам, однако, видовой состав травянистого покрова характеризует их как самые северные дубравы. В растительном покрове торфяных

болот тоже встречаются северные виды. Леса сильно нарушены и изменены деятельностью человека – часть вырублены и заменены пашней (рис. 3, 4).



Рис. 3. Ландшафты водно-ледниковых равнин (Земетчинский район)

Природный потенциал ландшафтов смешанных лесов и лесостепей водно-ледниковых равнин благоприятен для лесохозяйственной и рекреационной деятельности. При хозяйственном освоении возможна активизация эоловых процессов и заболачивания. Природоохранные мероприятия необходимы здесь потому, что это область питания артезианских вод, которые в данном районе не защищены от загрязнения.



Рис. 4. Лесные массивы в долине реки Выша (Земетчинский район)

Провинция лесостепи Приволжской возвышенности

Она занимает бóльшую территорию правобережья Волги (от Нижнего Новгорода до южных границ Самарской области) и характеризуется резко выраженным эрозионным рельефом. Пензенская область расположена в пределах центрального верхнесурского возвышенного района провинции. Район характеризуется глубоким эрозионным расчленением и значительными абсолютными высотами – до 300 метров и выше. Территория этого района освободилась от морских вод значительно позже других, она вступила в континентально-денудационный цикл развития в палеогеновое время, а к востоку от Суры ещё позже – в неогене. В результате длительной общей денудации и эрозионного расчленения водоразделов этого района рельеф имеет двухъярусное строение. Нижний ярус высотой 220–240 м образует низкое плато, расположенное в основном к западу от меридионального отрезка реки Сура. Верхний ярус представлен столообразными останцами, поднимающимися над плато. Верхнее плато имеет отметки высот более 300 метров. Вершины Сурской Шишки

поднимаются до 330 метров и выше. Уступ между верхним и нижним плато резкий, относительная высота его около 100 метров.

На территории провинции находятся истоки многих крупных рек – Суры, Мокши и Хопра. Реки, прорезая толщи палеогеновых песков, песчаников и опок, образуют узкие долины. Под покровом палеогеновых пород, а на низком плато прямо с поверхности, залегают меловые отложения песков, песчанников, мергеля и опок. Водоразделы широкие, плоские, с останцами выветривания в виде холмов и гряд, склоны их нередко асимметричны.

Западнее реки Суры находилась восточная граница днепровского ледника, поэтому эрозионные процессы на низком плато сдерживались ледником, а в формировании почвогрунтов большую роль сыграли ледниковые отложения. На водоразделах моренные суглинки залегают тонким слоем, иногда они вообще смыты. Напротив, высокое плато Приволжской возвышенности не подвергалось оледенению и испытывало длительное время эрозионные процессы, хотя во время оледенения были ослаблены из-за сухости климата и мерзлых грунтов. Почвы здесь формировались на выветренных коренных породах или маломощных покровных суглинках.

Характерной особенностью рельефа Приволжской возвышенности является наличие суффозионных ложбин на склонах и блюдцеобразных западин на водоразделах, а также дюн по борovým террасам рек в районах развития водноледниковых песков.

Климат провинции умеренно-континентальный, с незначительными изменениями тепла с севера на юг и увлажнения с запада на восток. Однако, на формирование местного климата большое влияние оказывает рельеф. Значительны различия в климате высокого и низкого плато Приволжской возвышенности. Возвышенный и сильно пересечённый рельеф высокого плато способствует перераспределению влаги, особенно снега. В оврагах и балках снега больше и лучше увлажнение грунтов. В понижениях чаще заморозки весной и осенью, а зимой застаивается холодный воздух, вызывая понижение температуры.

Приволжская возвышенность в пределах Пензенской области орошается главным образом реками бассейна Волги (Сура, Мокша и их многочисленные

притоки). Эти реки имеют значительный уклон и большую скорость течения. С южных склонов Керенско-Чембарской возвышенности берут начало реки Донского бассейна: Хопер и Ворона (впадает в реку Хопер за пределами области), которые имеют более спокойный характер течения.

В водоснабжении населения используются в основном подземные воды мелового и палеогенового горизонтов. Лишь Сурское водохранилище снабжает население городов Пензы и Заречного поверхностными водами.

Характерной чертой природы провинции лесостепи Приволжской возвышенности является склоновая смена природных комплексов от водоразделов к поймам рек. На водоразделах преобладают хвойно-широколиственные леса на серых лесных почвах, на нижних участках склонов преобладают луговые степи на чернозёмах и леса в поймах.

В пределах провинции лесостепи Приволжской возвышенности сформировались ландшафты: 1 – лесостепь эрозионно-денудационных равнин высокого плато; 2 – лесостепь вторичных моренных равнин низкого плато, 3 – долинные ландшафты.

Лесостепные ландшафты эрозионно-денудационных равнин высокого плато Приволжской возвышенности занимают территорию верхнего плато Приволжской возвышенности, восточнее меридионального отрезка рек Сура и Уза с абсолютными отметками от 240 до 342 м. Особенности ландшафтов определяются геологическим строением и рельефом. Это самая молодая и высокая часть территории нашей области, которая не испытывала воздействие ледника и подвергалась эрозии весь период становления ландшафтов, начиная с неогена. Особенности истории развития определили высокую эрозионную расчленённость, где глубина эрозионного вреза составляет 100–120 м, а в некоторых местах – 190 м.

Рельеф и геологическое строение высокого плато имеют некоторые внутренние различия. Отроги возвышенности Сурская Шишка в правобережье Суры, переходящие в Сурское плато, сложены плотными породами (преимущественно опоки и песчаники) палеогена, устойчивыми к разрушению. Плотные опоки, залегающие на некоторой глубине, как броня удерживают возвышенность от разрушения. Поэтому водораздельные поверхности высокие и плоские с многочисленными останцами. Реки глубоко врезаны и имеют крутые, даже

обрывистые склоны с множеством оврагов. В эрозионных формах вскрываются коренные породы палеогена и мела. Левобережье Суры в геологическом строении не имеет прослоек твердой опоки, а сложено менее устойчивыми к разрушению породами палеогена и мела (пески, песчаники, глины, опоки). Кроме того, в левобережье большая мощность глинистых четвертичных отложений, образованных на месте древних озер.

На плоских водоразделах высокого плато есть маломощные отложения суглинков, содержащих лёсс – породу из мелкодисперсных частиц. Это способствует широкому распространению западин, имеющих суффозионное происхождение, часто являющихся котловинами озер или болот (рис. 5).



Рис. 5. Верховое болото на месте суффозионной западины на водоразделе

Особенности геологического строения определяют значительную глубину залегания подземных вод, которые являются основным источником питания рек и водоснабжения населения. Воды палеогеновых отложений залегают на глубине 20–40 м, могут разгружаться на склонах, образуя «гремучие» родники. Воды пресные гидрокарбонатно-кальциевые, реже гидрокарбонатно-сульфатно-кальциевые.

В структуре почвенного покрова преобладают серые лесные почвы. Закономерна склоновая смена почв от щебнистых серых лесных почв на останцах к темно-серым лесным на склонах, оподзоленным и выщелоченным чернозёмам на нижних склонах и террасах.

Характер растительности зависит от рельефа, химического состава пород. Состав лесных массивов этой группы природных комплексов отличается наибольшим разнообразием. Кроме дубовых лесов, значительна площадь липняков, ясенников. В виде вторичных лесов встречаются осинники, реже березняки, структура которых близка к коренным лесам. Большие площади заняты посадками сосны. Опушки, особенно южной экспозиции, сильно остепнены. Наибольшей остепнённостью отличаются крутые склоны южной и юго-западной экспозиции. На этих склонах отмечены луговые степи с ковылем, костром береговым, шалфеем, таволгой обыкновенной, горлицей весенней и тонконогим. Сохранившиеся до настоящего времени степные участки, как правило, сильно нарушены выпасом скота, в результате в растительности доминирует типчак. Лесная растительность преобладает в правобережье Суры (Засурье), а в левобережье леса чередуются с луговыми степями на выщелоченных чернозёмах.

Развитие эрозионных процессов, низкое природное плодородие серых лесных щебнистых почв определили их незначительную сельскохозяйственную освоенность. Природный потенциал ландшафтов благоприятен для лесохозяйственной и рекреационной деятельности, в меньшей степени для сельскохозяйственного освоения. При сельскохозяйственном освоении происходит активизация эрозионных процессов, заиление, обмеление и исчезновение малых рек, уменьшение водных ресурсов.

Пространственная неоднородность компонентов природы, обусловленная особенностью развития в неоген-четвертичное время и географическим положением, позволила выделить в пределах высокого плато Приволжской возвышенности 6 физико-географических районов (ландшафтов): 1. Засурский, 2. Кададино-Сурский, 3. Кададино-Узинский, 4. Няньга-Узинский, 5. Инзенский, 6. Сурско-Вьясский (рис. 2) (номера районов 1–6). Все ландшафты состоят из

множества природно-территориальных комплексов меньшего ранга, которые можно объединить в 6 типов: 1.1, 1.2, 1.3,.... 1.6.

В целом, характерна склоновая смена природных комплексов. На высоких водоразделах и останцах, сложенных палеогеновыми песками, песчаниками и опоками преобладают геосистемы хвойных и хвойно-широколиственных лесов с доминированием в древесном ярусе сосны обыкновенной на светло-серых и серых лесных песчаных почвах (рис. 6).



Рис. 6. Лесостепные ландшафты эрозионно-денудационных равнин

Чуть ниже на водоразделах, сложенных маломощными выветренными палеогеновыми отложениями – широколиственные леса с доминированием дуба черешчатого в древесном ярусе и участием степных кустарников на серых лесных почвах. На пологих склонах – широколиственные леса и луговые степи. Широколиственные леса с доминированием дуба черешчатого, липы мелколистной, клена остролистного, березы повислой, осины и на севере – ясеня обыкновенного. Луговые степи приурочены в основном к выходам на поверхность меловых отложений и отличаются участием в растительности кустарников:

кизильника черноплодного, спиреи Литвинова и др. На нижних участках склонов, где много глинистых отложений с участием лёсса формируются оподзоленные и выщелоченные чернозёмы под луговыми степями. Местами формируются солонцы. На плоских водоразделах повсюду образуются суффозионные западины, занятые в основном болотами.

Преобладают лесохозяйственные антропогенные ландшафты в Засурье и сельскохозяйственные ландшафты в левобережье Суры.

Вторичные моренные равнины низкого плато Приволжской возвышенности

Ландшафты лесостепей вторичных моренных равнин занимают территорию низкого плато Приволжской возвышенности, западнее меридионального отрезка рек Сура и Уза. Абсолютные отметки междуречных пространств от 210 до 278 м, эрозионная расчлененность от 20–30 м на западе до 90–120 м на востоке.

На формирование ландшафтов большое влияние оказал днепровский ледник, хотя сплошного оледенения не было, и отступил ледник 200–300 тыс. лет назад. Ледник оставил морену, которая в последствии была размывта и переотложена эрозионными процессами, а также водно-ледниковые отложения. Там где сохранились эти отложения, сформировались особые типы почв и растительности. Кроме того, во время последнего оледенения, которое сменилось межледниковьем более 10 тыс. лет назад, эта территория находилась к югу от границы ледника, и здесь происходило интенсивное выветривание древней морены и коренных пород, что привело к образованию мощных покровных отложений – лёссовидных суглинков. Почвы, образованные на этих отложениях обладают высоким плодородием. Таким образом, разнообразие ландшафтов во многом зависит от четвертичных отложений и от рельефа. Так, например, Керенско-Чембарская возвышенность разделяет всю территорию на две покатости: северная, собирающая воды в Волгу (более холодная) и южная, собирающая воды в Дон (более тёплая).

Глубина залегания уровня грунтовых вод, как правило, уменьшается от водораздельных пространств к долинам рек (от 20 до 2 м), поэтому населённые пункты располагаются в основном в долинах рек. На крутых склонах подземные воды меловых отложений выходят на поверхность в виде родников. Воды пресные

с минерализацией 0,5–0,8 г/л, гидрокарбонатно-сульфатные кальциевые и гидрокарбонатно-натриевые (щелочные). Минеральный состав вод разный и зависит от химического состава водопроницаемых горных пород. Наиболее чистой и целебной водой отличается источник «Кувака», расположенный близ города Каменка на склоне реки Атмис.

В структуре почвенного покрова преобладают чернозёмы. Закономерности распределения почв связаны с рельефом. На водораздельных поверхностях и склонах происходит вымывание карбоната кальция из почв и грунтов, поэтому распространены светло-серые и серые лесные почвы. На средних участках склонов они сменяются темно-серыми лесными почвами, а на нижних склонах преобладают чернозёмы. По западинам и в нижних частях склонов встречаются серые лесные глеевые почвы.

Преобладают безлесные пространства. Приводораздельные пространства, сложенные лёссовидными суглинками с выщелоченными и типичными чернозёмами, заняты сельскохозяйственными ландшафтами на месте разнотравно-ковыльно-типчаковых луговых степей. Леса имеют фрагментарный характер, расположены на водоразделах и приречных склонах. Причём водораздельных лесов больше на северном склоне Керенско-Чембарской возвышенности, до периода интенсивного освоения они занимали почти все водоразделы. Леса этой группы ПТК представлены преимущественно дубравами, в которых кроме дуба произрастают ясень обыкновенный, клён остролистный, вяз, липа.

На отдельных крутых склонах вторичных моренных равнин сохранились кустарниковые степи. На нижних (придолинных) участках склонов в начальные периоды хозяйственного освоения территории была распространена луговая степь. В настоящее время она сохранилась отдельными фрагментами по крутым склонам и балкам.

Достаточно высокий природный потенциал этих ландшафтов обусловил их более активное хозяйственное освоение.

В пределах лесостепных ландшафтов вторичных моренных равнин можно выделить 12 физико-географических районов (ландшафтов): 7. Иссинско-Плетьминский, 8. Сурско-Мокшинский, 9. Мокшинско-Инсарский, 10.

Мокшинско-Атмисский, 11. Ломовско-Шелдаисский, 12. Вороно-Мокшинский, 13. Хопровско-Мокшинский, 14. Вороно-Вышенский, 15. Вороно-Хопровский, 16. Хопровско-Арчадинский, 17. Хопровско-Колышлейский, 18. Малосердобинский (рис. 2).

В распределении природных комплексов меньшего ранга прослеживается склоновая смена ПТК. На водораздельных и приводораздельных пространствах, где почвы образуются или на лёссовидных суглинках или на морене, или на выветренных коренных породах, могут произрастать широколиственные леса на серых лесных почвах или луговые степи на оподзоленных чернозёмах. На останцах развиваются сообщества каменистых степей из эфедры двуколосковой, терескена и др.

На пологих склонах – луговые степи на выщелоченных и типичных чернозёмах (преимущественно на южных склонах Керенско-Чембарской возвышенности), где в видовом составе много южных видов. Здесь возможно развитие засоленных степей и лугов. На нижних склонах – разнотравно-ковыльно-типчаковые луговые степи, которые включает много видов настоящих степей: ковыль, осока приземистая, астрагалы.

Природным комплексам свойственны высокая распаханность и крупные массивы пашни с преобладанием зернового земледелия. Природные комплексы отличаются сравнительно высокой антропогенной освоенностью.

Долинные ландшафты

Долины крупных рек Пензенской области, выделяемые в ландшафты, имеют неодинаковый возраст. Формирование гидрогеографической сети западной части Пензенской области начинается в начале верхнемелового периода. К этому времени следует отнести заложение тех долин, которые впоследствии могли быть унаследованы реками Мокша, Вад. Перестройка гидрографической сети происходила под влиянием тектонических поднятий Приволжской возвышенности в палеогене и неогене. Формирование долины Суры, как считают исследователи, относится к верхнему палеогену. С четвертичным оледенением связано формирование широких пойм и мощных водно-ледниковых отложений. Во время таяния днепровского ледника реки, текущие на север были подпружены ещё не

растаявшим ледником, и огромные потоки воды заливали даже водоразделы. Особенно большая мощность водно-ледниковых песков в долине Суры к востоку от Пензы. Здесь огромные массивы песков заходят на водораздел, на них образуются эоловые формы рельефа и произрастает сосновый бор. Современные русла рек лежат на речных наносах (аллювии), которые подстилаются древним аллювием четвертичного и даже неогенового возраста. Воды древнего аллювия связаны с подземными водами и влияют на их химический состав.

Значительная неоднородность физико-географических условий в долинах рек определяет присутствие широкого спектра типов почв. В северо-западной части Пензенской области, а также в долине Суры преобладают подзолистые, болотно-подзолистые, серые лесные и торфяные болотные почвы. На древнеаллювиальных отложениях центральной и восточной части распространены чернозёмные и лугово-чернозёмные почвы.

Физико-географические районы соответствуют долинам рек (рис.2 , номера 22–28). Долинные комплексы Пензенской области отличаются широким спектром типов ландшафтов.

В долинных ландшафтах выделяются две группы ПТК: поймы и надпойменные террасы. ПТК надпойменных террас сложены аллювиальными песками и прослоями супесей, суглинков. Уровень грунтовых вод колеблется от нуля (на заболоченных участках) до нескольких метров. Тип растительности зависит от глубины залегания грунтовых вод. В поймах рек господствуют аллювиальные почвы и сложная структура растительности, где много реликтовых видов растений и животных.

Преобладающие типы ландшафтов зависят от геологического строения, глубины залегания грунтовых вод и от истории развития этой части речной долины. Наблюдается следующая смена ландшафтов. На древнеаллювиальных отложениях с эоловыми и суффозионными формами рельефа формируются хвойные и смешанные леса. На древнеаллювиальных отложениях с участием склоновых отложений (суглинки) формируются серые лесные почвы и чернозёмы под широколиственными лесами и степями. На древнеаллювиальных и лёссовидных отложениях – луговые степи. На современном и древнем аллювии –

широколиственные леса и остепнённые луга под чернозёмами. Все долинные ландшафты значительно освоены.

2.2. Природно-ресурсный потенциал

Полезные ископаемые нашего региона связаны с породами осадочного чехла. Из твёрдых полезных ископаемых в Пензенской области на первом месте по добыче стоят: 1) песок строительный; 2) глины кирпичные; 3) песчаники, известняки; 4) песок формовочный. В небольших количествах добывают глины керамзитовые, незначительна добыча нефти. Разведаны также торф, известняки и мергели, мел, опока песчаники, трепел, фосфориты и пески глауконитовые, пески стекольные, глины керамические и тугоплавкие, минеральные краски (рис.7). Отсутствуют месторождения металлических полезных ископаемых, но в некоторых районах (Белинском, Пачелмском, Мокшанском и др.) выявлено 11 рудопроявлений титаноциркониевых россыпей и ильменита, требующих проведения поисково-оценочных работ. В пойме реки Мокши есть залежи чёрного (морёного) дуба – ценного поделочного материала, так как морёное дерево не подвержено процессу гниения. Залежи чёрного морёного дуба также возможны на дне рек Сура (на протяжении 120 км), Ворона (50 км), Вад и Хопёр (25 км). Образование залежей чёрного дуба связано с интенсивными эрозионными процессами в одну из стадий изменения климата в послеледниковое время. Податливые к размыву лёссовидные суглинки во время обильных осадков способствовали эрозии, образованию оврагов. Бурными потоками талых вод вместе с разжиженной породой лёсса сносились на дно оврагов и в русла рек дубы, где в последующие половодья были погребены под слой снесённой размывтой породы. За долгое время без доступа кислорода произошла минерализация, древесина законсервировалась своими дубильными веществами.

Использование полезных ископаемых в хозяйстве менялось во времени. На первых этапах хозяйственного освоения использовались бедные железные руды осадочного происхождения (лимонит), использовали залежи торфа. Глины, суглинки и пески всегда использовались как строительный материал. На современном этапе хозяйственного освоения ведущая роль принадлежит

строительным материалам, но, в более широком диапазоне. Используются диатомиты, опоки, мергели, известняки, мел, глины, пески, песчаники и др.. Есть незначительные залежи нефти на юго-востоке области, ежегодно добывается 11–12 тыс. тонн. Наша нефть низкого качества, с большим содержанием серы, бензиновые фракции составляют от 13,5 % до 30 %. В основном добываемая нефть используется для производства битума и котельного топлива. К агрорудам (используемым в сельском хозяйстве) на территории нашей области относятся месторождения фосфоритов и глауконитовых песков.

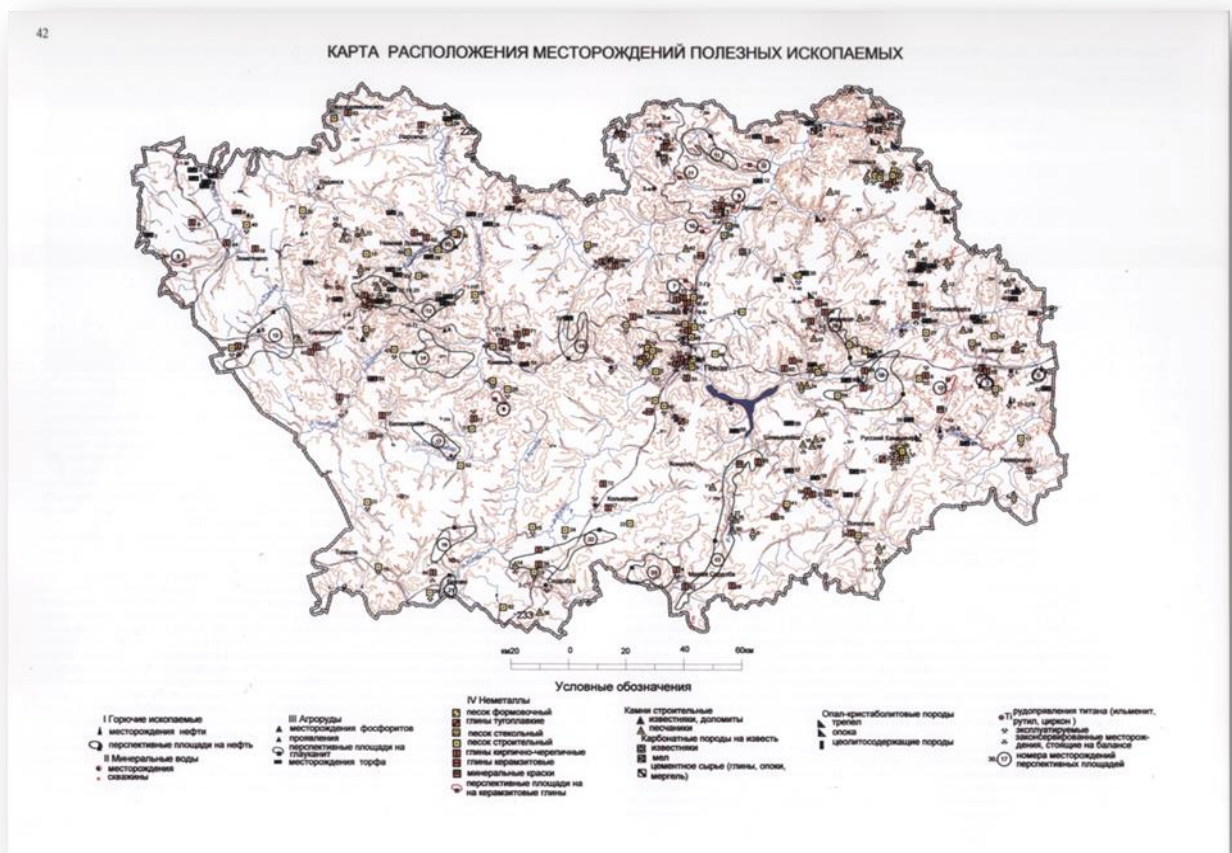


Рис. 7. Полезные ископаемые Пензенской области

Потенциал водных ресурсов

Формирование водных ресурсов зависит главным образом от климатических особенностей: годового количества осадков, их распределения в течение года, показателей испаряемости, характера подстилающей поверхности, а также от геологического строения. Пензенская область располагается в зоне достаточного увлажнения, что сказывается на формировании стока, на который идет около 20 %

выпадающих осадков. Сток имеет географические особенности: на севере области он составляет около 120 мм, на юге – 100 мм. Различия связаны с сокращением количества выпадающих осадков и увеличением испаряемости в том же направлении.

Пензенская область имеет разветвлённую речную сеть, однако водные ресурсы области невелики. Даже такие крупные реки, как Сура, Мокша, Хопер, Ворона, Вад, Выша проходят здесь только своими маловодными верховьями и становятся полноводными уже за пределами области. Речная сеть области принадлежит бассейнам Волги (72 % водосборной территории или 31,2 тыс. км²) и Дона (28 % и 12,1 тыс. км²). Водораздел между этими бассейнами проходит по Керенско-Чембарской возвышенности.

Подземные воды используются для водоснабжения городов (Кузнецк, Каменка, Нижний Ломов, Сердобск, частично Пенза), районных центров и большинства населённых пунктов Пензенской области. В восточной части области используется палеогеновый напорный горизонт. В центральной и западной части области используется верхнемеловой и меньше – нижнемеловой горизонт. Незначительно в центральной части области используется нижнекарбонный напорный горизонт (артезианские воды). Меньше всего используется вода безнапорного четвертичного горизонта (рис.8). Вода имеет разный химический состав и минерализацию, поэтому – разный вкус. Преобладают воды пресные гидрокарбонатно-натриевого типа с показателем минерализации 0,1–0,4 г/л. В более глубоких горизонтах в состав добавляются сульфаты, карбонаты (гидрокарбонатно-сульфатно-кальциевого типа) и минерализация увеличивается до 1,2 г/л. С начала 1960-х годов подземные воды эксплуатировались бесконтрольно, бесхозяйственно. Скважины забрасывались и служили источником загрязнения подземных вод. Все это привело к значительному истощению и загрязнению межпластовых водоносных горизонтов.

Минеральные воды на территории в основном центральной и восточной частей нашей области образовались в напорных горизонтах известняка, доломитов и песка каменноугольного возраста. Воды преимущественно хлоридно-натриевого, реже сульфатно-хлоридно-натриевого состава с

минерализацией от 2,0–3,0 г/л до 7,0–10,1 г/л. Есть бромистые воды девонского комплекса хлоридно-натриевого и хлоридно-кальциево-натриевого типов с минерализацией от 115–125 до 170–190 г/л (содержание брома 300–600 мг/л). В области эксплуатируются 7 крупных месторождений, на базе которых организовано санаторно-курортное лечение: санаторий им. Володарского в городе Пенза, «Хопровские Зори» в Колышлейском районе, санаторий «Полесье» близ города Сердобска, «Березовая роща» в 25 км юго-восточнее г. Пенза, санаторий «Нива» в 27 км юго-западнее г. Пенза, профилакторий «ПО ЗИФ» в г. Пенза на правом берегу реки Суры, санаторий «Надежда» в Кузнецком районе. Кроме этих месторождений используются минеральные воды и рассолы в санатории-профилактории «Поимский» (Белинский район), «Нижне-Липовский» (Сосновоборский район). Недалеко от Спасска на глубине более 800 метров обнаружены минеральные воды с повышенным содержанием йода, брома, сульфидов. Наша область богата минеральными водами.

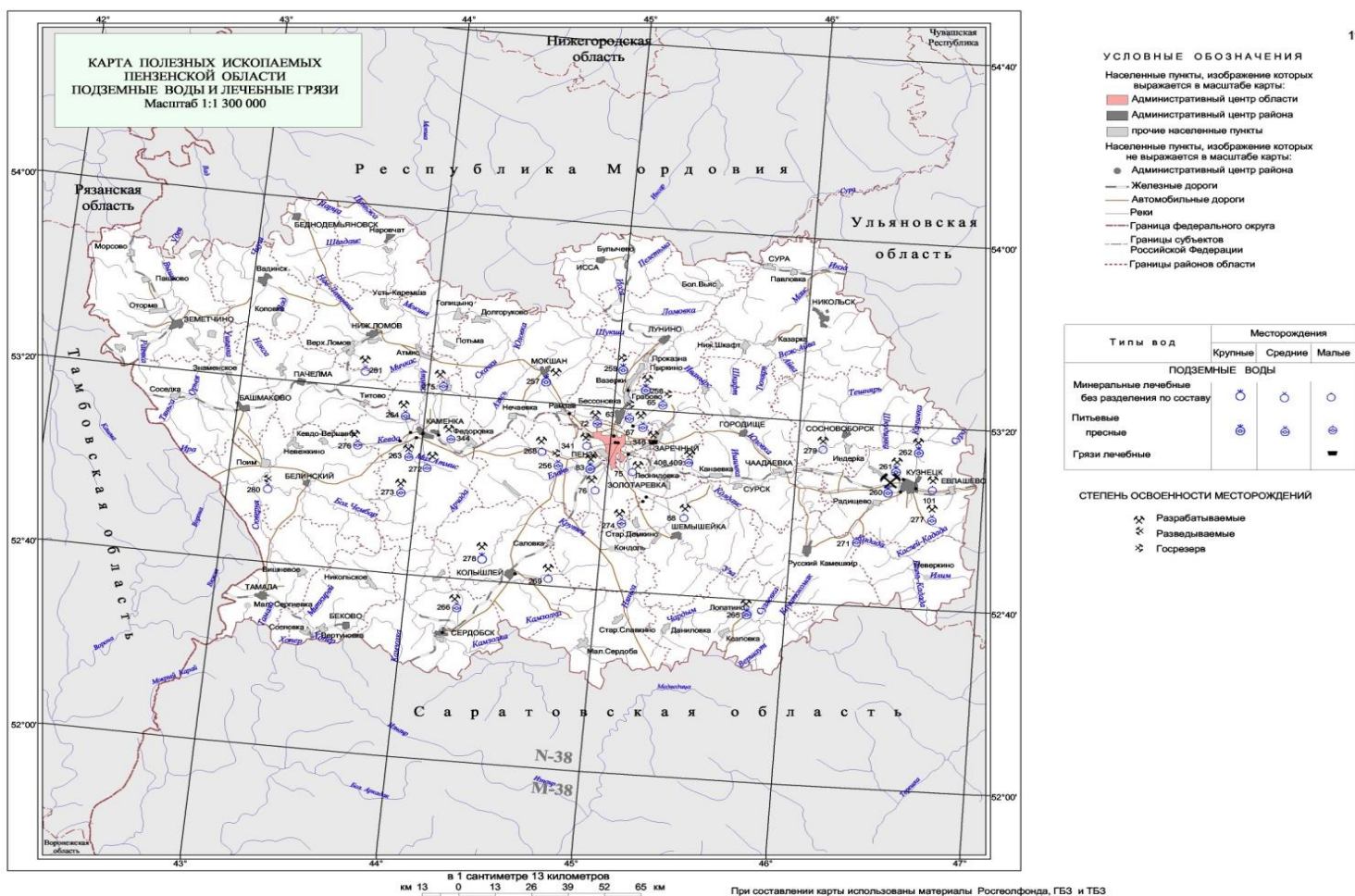


Рис. 8. Месторождения подземных вод Пензенской области

Климатические ресурсы ландшафтов

На всех этапах хозяйственного освоения климат играл важную роль и оказывал влияние на хозяйственную деятельность.

Величина притока солнечной радиации зависит от географической широты места, прозрачности атмосферы и продолжительности солнечного сияния. Средняя продолжительность солнечного сияния в Пензенской области – 1807 часов за год, это значение составляет 46 % от максимально возможной продолжительности в связи с облачностью. В настоящее время суммарная радиация в среднем за год достигает 4064 мДж/м^2 (около 100 ккал/см^2). Для сравнения – в тундре 3000 мДж/м^2 , в пустынях умеренного пояса 5300 мДж/м^2 . В течение года величина суммарной радиации резко меняется. В декабре, когда угол падения солнечных лучей на земную поверхность всего 11° , в условиях короткого

дня и большой облачности, она составляет 55 мДж/м² или 1,3 ккал/см², а в июле, когда высота солнца над горизонтом достигает 57° – 675 мДж/ м² или 14 ккал/см²

Приток солнечной радиации определяет сезонный ход температур. Среднегодовая температура воздуха на территории области положительна и составляет 3,6–4,5°С. В связи с изменением радиационного баланса в течение года меняется и температура воздуха. В январе среднемесячная температура понижается с запада на восток области от –10,8° до –13,8°С. На севере и юге на одних меридианах температуры примерно одинаковы. Абсолютные минимумы температуры также понижаются с запада (–44°С) на восток (–46°С) области. Средние июльские температуры изменяются по области от +18,6° до +20,5°С. Небольшое повышение температуры происходит к югу. Средние многолетние показатели испаряемости составляют 650 мм. С мая по июль испаряемость превышает количество выпадающих осадков. В пределах области коэффициент увлажнения изменяется от 0,9 до 1,2. Часто из-за нерегулярного выпадения дождей в период роста и вегетации растений они получают недостаточное количество влаги. Поэтому увлажнение в области неустойчивое, в отдельные годы имеет место его дефицит, в другие – избыточность. По осредненным для области данным, для нормального увлажнения не хватает 70–100 мм влаги ¹.

В целом климат благоприятный для проживания, но требует постоянного совершенствования в обустройстве жилья, быту и хозяйственной деятельности.

Биотический потенциал урожайности

Главным природным ресурсом территории Пензенской области, который определил древнее хозяйственное освоение, являются почвенные ресурсы. Почвы являются основой для формирования растительности и производства сельскохозяйственной продукции.

Зональными являются серые лесные почвы и чернозёмы, которые сформировались в послеледниковые эпохи (рис. 9). Основными процессами формирования почв являются дерновый, подзолистый, болотный, антропогенный, которые сочетаясь между собой в различных комбинациях, формируют чернозёмы выщелоченные, оподзоленные, типичные, светло-серые, типично-

¹ Природа Пензенской области / Под ред. Жакова С. И. – Саратов, 1970.

серые и тёмно-серые лесные, верховые и низинные болотные, а также различные типы антропогенно изменённых почв. На долю чернозёмов оподзоленных, выщелоченных и типичных приходится 51 % площади области, на долю серых лесных почв – 35 % территории. Относительно небольшие площади занимают аллювиальные, луговые, болотные типы почв и солонцы¹.

География почв напрямую связана с изменением факторов почвообразования. Повышенная всхолмлённость, лесистость, отсутствие карбонатов кальция в почвообразующих породах северной и северо-восточной частей области создают предпосылки для оподзоливания, выщелачивания и приводят к формированию различных подтипов серых лесных почв. Понижение высотных отметок, смена лесных сообществ на травяные, появление карбонатов кальция в осадочных породах центральных, южных и юго-западных районов области усиливает развитие дернового почвообразования и формирование различных подтипов чернозёмов.

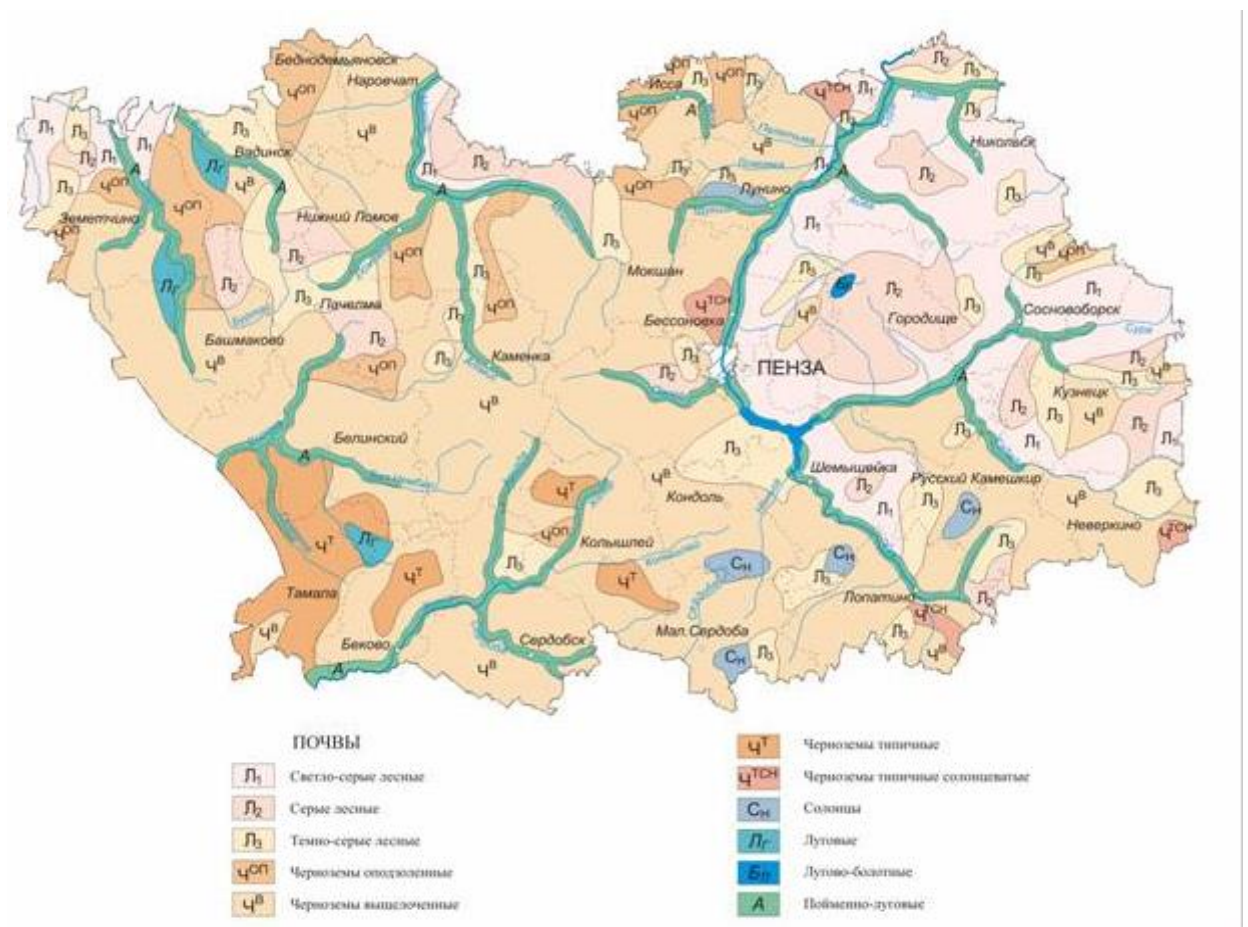


Рис. 9. Почвенная карта Пензенской области

¹ А.А. Дорогов. Почвы Пензенской области. – Пенза, 1951. 269 с.

Географические особенности механического состава почв сводятся к следующему: на возвышенных участках преобладают почвы более лёгкого состава (песчаные, супесчаные, легкосуглинистые) с повышенной каменистостью и щебёнчатостью; у подножий склонов, в понижениях и на выровненных участках – почвы более тяжёлого механического состава (глинистые и суглинистые).

Наиболее продуктивными для сельского хозяйства на территории Пензенской области являются черноземные (тучные, оподзоленные и выщелоченные) почвы, которые сформировались в лугово-степных комплексах и парковых дубравах. Чернозёмы оподзоленные фрагментарно встречаются среди серых лесных почв на северном склоне Керенско-Чембарской возвышенности в ландшафтах вторичных моренных равнин и в Засурье на эрозионно-денудационных равнинах. Эти почвы сформировались преимущественно на лёссовидных покровных суглинках, поэтому по механическому составу преобладают тяжелосуглинистые. Типичные чернозёмы распространены в южных и юго-западных районах области в междуречье Хопра и Вороны. Мощные чернозёмы двух заповедных степных участков (Попереченского и Островцовского) с толщиной гумусового горизонта 80–100 см являются эталонными для данного типа почв и предложены для внесения в Красную книгу почв России.

В целом почвенный покров Пензенской области имеет сложный состав с преобладанием плодородных почв, что приводит к активной распашке основных почвенных типов, а это сказывается на их плодородии. Почва – легко разрушаемый вид природных ресурсов. Высокая антропогенная нагрузка привела к тому, что лишь чуть меньше 40 % общей площади области можно отнести к слабоэродированным и не эродированным участкам, около 5 % изъято из хозяйственного оборота из-за овражно-балочных комплексов. Борьба с эрозией – средство поддержания плодородия почв и обеспечения высоких урожаев сельскохозяйственных культур.

Наиболее удобными для обработки на ранних этапах хозяйственного освоения были пойменные почвы, они подверглись наибольшей трансформации.

Экологический потенциал ландшафтов определяется способностью обеспечивать живущих в нем людей необходимыми условиями существования: теплом, водой, средствами питания, условиями труда на открытом воздухе, возможностями отдыха (рекреационными ресурсами) и лечения. Природный экологический потенциал ландшафта определяется, прежде всего, климатом, а также водообеспеченностью (достаточностью и качеством питьевой воды), ресурсами растительного и животного мира. В качестве общего критерия оценивания принята тепло- и влагообеспеченность, от которых зависит территориальная дифференциация биологических, биогеохимических и многих других экологических показателей. Интегральным показателем тепло- и влагообеспеченности служит индекс биологической эффективности климата (ТК) по Н. Н. Иванову, который представляет собой произведение годовой суммы активных температур воздуха выше 10°C на коэффициент увлажнения (отношение годовой суммы осадков к годовой испаряемости). Согласно этому показателю ландшафты Пензенской области относятся к группе с относительно высоким экологическим потенциалом.

Важным показателем является оценка экологической устойчивости почв, так как они служат важнейшим аккумулятором токсичных веществ в природных комплексах. Особенно остро это проявляется в селитебных и сельскохозяйственных типах антропогенных ландшафтов. Наиболее активно продукты техногенеза аккумулируются в черноземных почвах лугово-степных комплексов вторичных моренных равнин, менее активно – в серых лесных почвах эрозионно-денудационных равнин. В ландшафтах водно-ледниковых равнин, где почвы имеют промывной водный режим, накопления тяжелых металлов и радионуклидов не происходит, но существует опасность поступления тяжелых металлов в грунтовые и поверхностные воды.

Растительные сообщества лесов Пензенской области распространены в основном на востоке в пределах эрозионно-денудационных равнин высокого плато Приволжской возвышенности, есть не западе в пределах водно-ледниковых равнин Окско-Донской равнины и на севере в пределах вторичных моренных равнин низкого плато Приволжской возвышенности. Смешанные, хвойные и

широколиственные леса занимают свыше 1 млн. га (21,4 % территории области), из них 45 % относится к эксплуатационным лесам и 55 % – к защитным. Сосновые леса, приурочены к песчаным террасам речных долин, к их склонам и реже встречаются на водоразделах. Широколиственные леса приурочены преимущественно к междуречным пространствам вторичных моренных и эрозионно-денудационных равнин с серыми лесными почвами. Основными лесобразующими породами являются дуб черешчатый, липа мелколистная, клен платановидный, ясень обыкновенный, вяз гладкий, береза бородавчатая и пушистая, осина, ольха клейкая, тополь черный, осокорь и некоторые древовидные формы ив. Вторичные леса, появившиеся на месте лесистой местности или первичных лесов, сильно пострадавших от стихийных бедствий, деятельности человека или вредителей, представлен осинниками, березняками, липняками, порослевыми дубняками. По заболоченным днищам степных балок, большим лесным оврагам, в поймах рек растут ольшаники и ивняки.

В структуре ландшафтов Пензенской области широкое распространение имели кустарниковые и луговые степи. На сегодняшний день почти все степи распаханы..

Для пойменных ландшафтов характерны лесные, кустарниковые, луговые, болотные и водные фитоценозы. В поймах рек зародились очаги хозяйственного освоения – развитие древнего земледелия и животноводства, поэтому значительная часть их трансформирована. В настоящее время происходит дальнейшая трансформация пойменных ландшафтов под воздействием гидромелиоративного и сельскохозяйственного типов освоения ландшафтов с преобладанием деструктивных процессов.

Таким образом, неравномерное территориальное распределение природных ресурсов, их многолетняя и сезонная динамика оказывают значительное влияние на развитие процессов хозяйственного освоения ландшафтов. В свою очередь хозяйственная деятельность человека изменяет свойства геокомплексов и их природный потенциал. В целом природно-ресурсный и экологический потенциал вмещающего природного ландшафта Пензенской области высокий и привлекал во все времена народы с разной культурой. С севера, востока и запада сюда

устремлялись народы, родиной которых были лесные ландшафты, с юга и востока мигрировали степняки при снижении природного потенциала степей при засухе.

2.3. Хозяйственное освоение ландшафтов

Пензенская область, расположенная в лесостепной зоне Волго-Донского междуречья, издревле здесь совместно проживают носители разных культур: русские (индо-европейская языковая семья), мордва (уральская языковая семья) и татары (алтайская языковая семья). Всё это нашло своё отражение в многообразии культурных ландшафтов.

Территория лесостепи начала осваиваться сразу после отступления ледника в древнем голоцене. На процессы освоения человеком данного региона большое влияние оказывали изменения климата в голоцене, формировавшие природные ландшафты, их ресурсный потенциал. Смена влажных и сухих, теплых и холодных эпох способствовали господству то степных, то лесных ландшафтов разной продуктивности. Вслед за изменением климата происходили массовые миграции народов из соседних лесных и степных регионов. Если в раннем и среднем голоцене формирование ландшафтов зависело от природных факторов, то на протяжении всего позднего голоцена на территории наблюдалось постоянно возрастающее влияние человека. Господство агроценозов в степных ландшафтах началось около 3000 лет назад (позднесуббореальный период). Появление вторичных лесных формаций и сокращение площади лесов началось около 2500 лет назад (начало субатлантического периода). Переломным этапом формирования ландшафтов Пензенской области можно считать XVII век, когда началась активная русская колонизация этих земель и к настоящему времени почти на всей территории естественные растительные сообщества уничтожены и заменены вторичными лесами, агроландшафтами и застроенными территориями¹

Общая хронология хозяйственного освоения ландшафтов Пензенской области отражена в таблице 1.

¹Артемова С.Н., Иконников Д.С., Ломов С.П. Общая характеристика развития и динамики ландшафтов Верхнего Посурья и Примокшанья в голоцене // Известия высших учебных заведений. Поволжский регион. Естественные науки. 2017. № 3(19). С. 91–106.

Основные этапы развития ландшафтов Пензенской области в голоцене

Период (лет назад)	Хроно- зона, (климат)	Ландшафты Верхнего Посурья и Примокшанья
Современный 500		Обезлесение. Агроландшафты на месте степей и лесов. Отсутствует пихта. <i>Степень воздействия антропогенных факторов достигает своего максимума.</i>
Поздний голоцен 500-2500 Железный век (500-2700 лет)	Субатлантический (холодный влажный)	Увеличение доли вторичных лесов и монокультуры сосновых насаждений. Уменьшение лесобразующей роли широколиственных пород, ольхи; усиление роли сосны, особенно на песках, есть ель, пихта. (SA-2): Увеличение сосновых и березово-сосновых лесов. Увеличилась площадь вторичных степей (злаково-разнотравные и ковыльно-разнотравные). (SA-1): усиление роли антропогенного фактора в сокращении лесов. Время формирования лесостепи с современной растительностью. Преобладание вторичных лесов и степей. Увеличение агроценозов. Увеличение площади болот и их биологической продуктивности. (2500-700 л.н.). <i>Усиление антропогенного воздействия на структуру растительности. Широкое распространение земледелия: подсечно-огневого (в I тыс. н.э.) и пашенного (во II тыс. н.э.).</i>
Средний голоцен 2500 – 7700 Бронзовый век (5000-7000 лет)	Суббореальный (сухой и теплый)	Лесостепь. Березово-сосновые леса, дубравы, лугово-степные ландшафты. Усыхание болот, замена их лесом. Сосновые леса на песках. Флора обогащается степными видами. (SB-3): роль сосны ведущая. Уменьшение широколиственных пород и ольхи, особенно на водно-ледниковых равнинах и на борových террасах в долинах крупных рек. (SB-2): сокращение лесов из-за похолодания. Сосново-широколиственные леса изреживаются, господствуют сосновые. На юге господствуют степи, где преобладают дерновинно-злаковые ценозы, появляются агроценозы. Болота усыхают, часты пожары (3200-2500 л.н.). (SB-1): господство широколиственных пород во всех лесах (климатический оптимум). В конце периода происходит иссушение, и преобладают сосново-березово-широколиственные, дубравные, сосново-березовые леса. Постепенно болота усыхают и заменяются лесом. Увеличивается доля луговых, каменистых и песчаных степей. Увеличивается количество сорных видов (4500-3200 л.н.). <i>Постепенный переход от присваивающего типа хозяйства к производящему. Распространение скотоводства (кочевого и оседлого), первые попытки освоения земледелия. Увеличение плотности населения и повышение значимости антропогенных ландшафтообразующих факторов.</i>
Энеолит	Атлантический (климатический оптимум)	Лесостепь. Сосново-березовые леса с участием широколиственных. Миграция широколиственных пород на приводораздельные пространства. Усиление роли разнотравья в степных комплексах Приволжской возвышенности. (AT-2): на большей части Пензенской области господствуют леса. Широколиственные породы мигрируют из пойм на водоразделы вторичных моренных и эрозионно-денудационных равнин. Повсеместно распространены сосново-широколиственные и широколиственные леса, а на

		<p>севере – сосново-елово-широколиственные. Широколиственные породы распространяются и на водно-ледниковую равнину. В пределах эрозионно-денудационных равнин в Засурье сплошная лесистость, на юге площадь леса и степи равны. В луговых степях вторично-моренных и эрозионно-денудационных равнин господствуют разнотравные сообщества. От 6000 до 4500 л.н. – время климатического оптимума, происходит интенсивный процесс заболачивания и торфонакопления, в том числе на водоразделах.</p> <p>(АТ-1): время формирования лесного растительного покрова. Увеличение сосново-березовых и крупнотравных березовых лесов. На водно-ледниковых равнинах Окско-Донской низменности господствуют сосново-березовые леса с участием ольхи. Появление широколиственных пород в лесах вторичных моренных и эрозионно-денудационных равнин Приволжской возвышенности в поймах. Окончательно сформировались все виды степей, появились рудеральные сорняки. Большинство пойменных болот образовались от 8000 до 6000 л. н.</p> <p><i>Первые достоверные свидетельства заселения региона людьми (период неолита). Господство присваивающего типа хозяйства. Постепенное увеличение численности населения и повышение значения антропогенных ландшафтообразующих факторов.</i></p>
<p>Ранний голоцен 7700-9800 <i>Мезолит 8300-9300</i> <i>10000-10300</i></p>	<p>Бореальный (потепление на фоне периодических похолоданий, уменьшение континентальности)</p>	<p>Пастбищные плакоры трансформируются в древесные (детритовые).</p> <p>(ВО-2): увеличение лесистости; господство сосновых, березово-сосновых лесов; широкое распространение настоящих луговых степей (злаково-разнотравных и дерновинно-злаковых; образование водораздельных болот. (8500 до 8000 л.н.).</p> <p>(ВО-1): лесостепь: сосновые и березово-сосновые леса на севере, в южных районах - остепнённые леса из березы и степи (попынно-марево-злаковые, злаково-разнотравные, каменистые). Образуются пойменные болота.</p> <p><i>Не прослеживается заметного воздействия антропогенных факторов.</i></p>
<p>Древний голоцен 11000-12000</p>	<p>Дриас Аллеред (климат холодный)</p>	<p>Березовая лесостепь с ксерофитными травянистыми растениями.</p> <p>(DR-3): преобладают попынно-маревые степи в холодной перегляциальной области, встречаются кустарники из ивы и березы, реже редколесья из сосны и березы, иногда ельники; господство хвощей.</p> <p><i>Не прослеживается следов воздействия антропогенных факторов.</i></p>

Сравнительный анализ разновременных археологических памятников и ландшафта показал, что человеком мало использовались приводораздельные пространства и останцово-водораздельные массивы, занятые лесом. В основном осваивались нижние (придолинные) склоны и долины рек во всех типах ландшафтов. Наибольшей освоенностью отличались участки слияния рек. Особенно активно осваивались зоны контрастных ландшафтных границ и с высоким ландшафтным разнообразием.

Первоначальное освоение ландшафтов современной Пензенской области. Период первоначального заселения региона, вероятнее всего, относится к мезолиту (средний каменный век), что соответствует раннему голоцену (бореальный и начало атлантического периода, 10,5 – 8 тыс. лет назад). В это время происходит значительное потепление климата и на Русской равнине.

Максимальное увеличение температуры и влажности пришлось на период около 5–6 тыс. лет назад, который называется атлантический (климатический оптимум голоцена). Это время господства широколиственных и хвойно-широколиственных лесов, когда создались условия для ведения оседлого образа жизни человеком. Наиболее благоприятные условия для проживания были в поймах рек, особенно в местах их слияния, где была хорошая дренированность, теплые места обитания, заливные луга, высокая биопродуктивность водоёмов и пойменных лесов. На ранних этапах формирования культурных ландшафтов в регионе проживали носители средневожских, верхнедонских, верхневолжских, волго-камской культурных традиций. В целом хозяйство было присваивающим.

Период энеолита в палеогеографии совпадает с суббореальным периодом голоцена (4,5–2,5 тыс. лет назад), который характеризуется изменением климата и природной трансформацией ландшафтов. Это время господства степей. Археологические данные лесной зоны этого периода свидетельствуют о росте численности населения и массовом переселении народов. На территории региона было зафиксировано проживание представителей пяти археологических культур: мариупольской, хвалынской, алтатинской, волосовской и имерской¹.

Археологи выделяют период энеолита как стадию хозяйственного освоения региона, для которой характерно начало перехода от присваивающего хозяйства к производящему и, как начальную стадию формирования культурных ландшафтов. В этот период происходило взаимодействие культур собирателей, охотников, рыболовов с культурами племен, которые являлись зачинателями примитивного земледелия. Представители хвалынской археологической культуры явились

¹Ставицкий В.В. Ранний энеолит Пензенского края // Известия ПГПУ. Гуманитарные науки. № 9 (13). Пенза, 2008. С. 138–146.

первыми носителями культурных традиций производящего (животноводческого) хозяйства.

Археологические памятники расположены в основном в пойменных ландшафтах древнеаллювиальных равнин, а также наблюдается их продвижение вглубь леса в поймы малых рек (рис. 10).

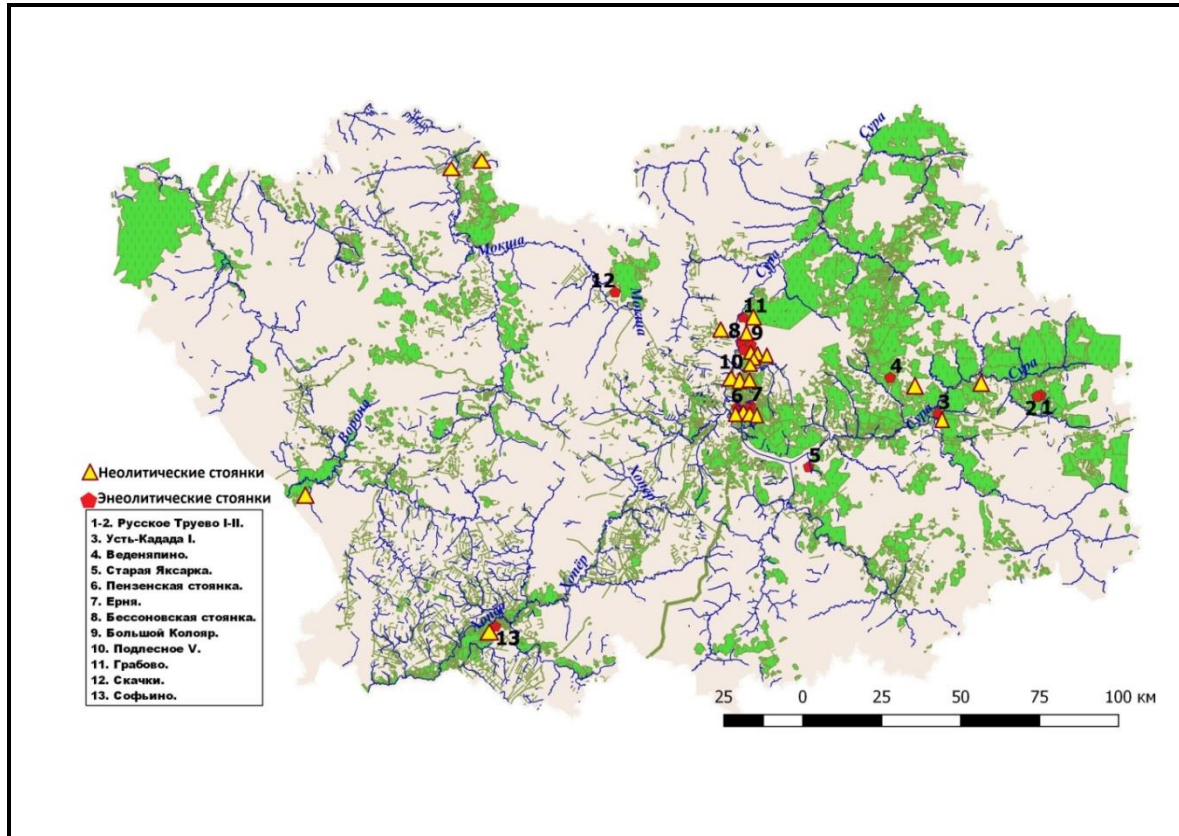


Рис. 10. Энеолитические поселения Верхнего Посурья и Примокшанья (по данным В.В. Ставицкого)

Скотоводческо-земледельческая стадия хозяйственного освоения ландшафтов Пензенской области совпадает с началом субатлантического периода позднего голоцена, для которого характерна общая тенденция к похолоданию климата с незначительными колебаниями температуры. Это стадия господства лесов и постепенное вытеснение широколиственных видов деревьев хвойными. Лесостепные ландшафты – хорошие пастбища, поэтому они притягивали кочевников-скотоводов. Местные финно-угорские племена, населявшие исследуемую территорию, испытывали влияние пастушеских племен запада (балтов), а также контактировали с этносами иранского происхождения, одна из ветвей которых являлась носителем срубной археологической культуры

(бронзовый век). Основой хозяйства срубников являлось отгонное животноводство. В регионе известные срубные поселенческие памятники располагаются несколькими группами, тяготеющими к пойменным ландшафтам и лугово-степным комплексам¹.

К концу II тыс. до н.э. климат нашего края стал более засушливым, а пастбища – скудными. В связи с тем, что кормов для скота не хватало, основная масса срубников покинула пределы региона и переместилась в южные Прикаспийские степи.

К I тыс. до н.э. (ранний железный век) учёные относят появление племен городецкой культуры, ставших основополагающим компонентом в формировании мордовского этноса. Пензенская земля является родиной мордовского народа, здесь находятся древнейшие археологические памятники мордвы: Старший Селиксенский, Усть-Узинский и Ражкинский могильники (II–IV в.)². Древняя мордва занималась подсечно-огневым земледелием, скотоводством и рыболовством. География мордовских археологических памятников данного периода показывает, что при выборе места для поселения, люди руководствовались не только удобством для земледелия и разведения скота, но и нуждами обороны, а, возможно, и интересами ведения торговли. Преимущественно, выбирались крутые берега рек и склоны лесных балок.

В первой половине II тыс. н.э. климат значительно меняется. Более прохладное лето и холодная снежная зима XI века сменялась сухим жарким летом и морозной зимой в XII веке. В XIII веке климат становится снова более влажным и прохладным. Это, с одной стороны, способствовало увеличению продуктивности лесных экосистем лесостепных ландшафтов и развитию земледелия и животноводства, с другой стороны, способствовало миграции населения и контакта с другими этносами. В это время регион попадает под экономическое и культурное влияние государства Волжская Булгария, а в

¹Артемова С.Н., Иконников Д.С., Николаев А.А. Роль населения срубной культуры в формировании культурных ландшафтов Пензенской области //Региональные аспекты географических исследований и образования: мат-лы Всерос. науч.-практ. конф. Пенза, 2018. С. 103–109.

²Первушкин В.И., Прошкин В.Я. Мордва Пензенской области. Пенза, 2012. С. 14.

результате монголо-татарского нашествия входит в состав Золотой Орды (середина XIII–XIV вв.). Существенной особенностью этого исторического периода было распространение пашенного земледелия, появление мелко-рогатого скота и развитие скотоводства, быстрое развитие различных видов промыслов, ремесел, строительного дела и т.д. Кроме того, в это время активно развиваются торговые отношения¹. Это время начала трансформации коренных ландшафтов луговых степей и пойм рек, хотя процессы хозяйственного освоения оставались мелкоочаговыми.

Культурные ландшафты Пензенского края в с XVII до середины XIX века. В рассматриваемый период хозяйственного освоения территории нашей области испытывала, как и вся Восточная Европа, глубокое и резкое похолодание климата, которое палеогеографы назвали «Малый ледниковый период». Со второй половины XVII века климат стал отличаться повышенным увлажнением, холодным летом и мягкой зимой. Это время максимального смещения к югу границы лесов в лесостепи. Продуктивность лесных ландшафтов возрастает, возрастает привлекательность территории для народов из соседних регионов. XVII век в историю региона вошёл как период активной русской колонизации, которая во многих отношениях была переломным моментом в истории региона. Это время представляет большой научный интерес с точки зрения истории землепользования и формирования культурного ландшафта. Территории Волго-Донского междуречья (в том числе и Пензенской области) вошли в состав Русского государства после длительной борьбы русских великих князей с Казанским и Астраханским ханствами, закончившимися завоевательными походами Ивана Грозного и присоединением Казани (1552) и Астрахани (1556) (рис. 11). Однако экономическое освоение вновь приобретённых территории осложнялось близким положением «Дикого поля» и постоянной угрозой со стороны кочевых народов. В XVI–XVII вв. встала важная задача организации обороны южных и юго-восточных территорий государства, соприкасавшихся со

¹Иконников Д.С. Очерки истории хозяйства Верхнего Посурья и Примокшанья XI–XIV вв.: Археологическое исследование. Saarbrücken: LAPLAMBERT Academic Publishing, 2013. -187 с.

степными пространствами Причерноморья и смежных областей. Для этого проводилась активная переселенческая политика¹.

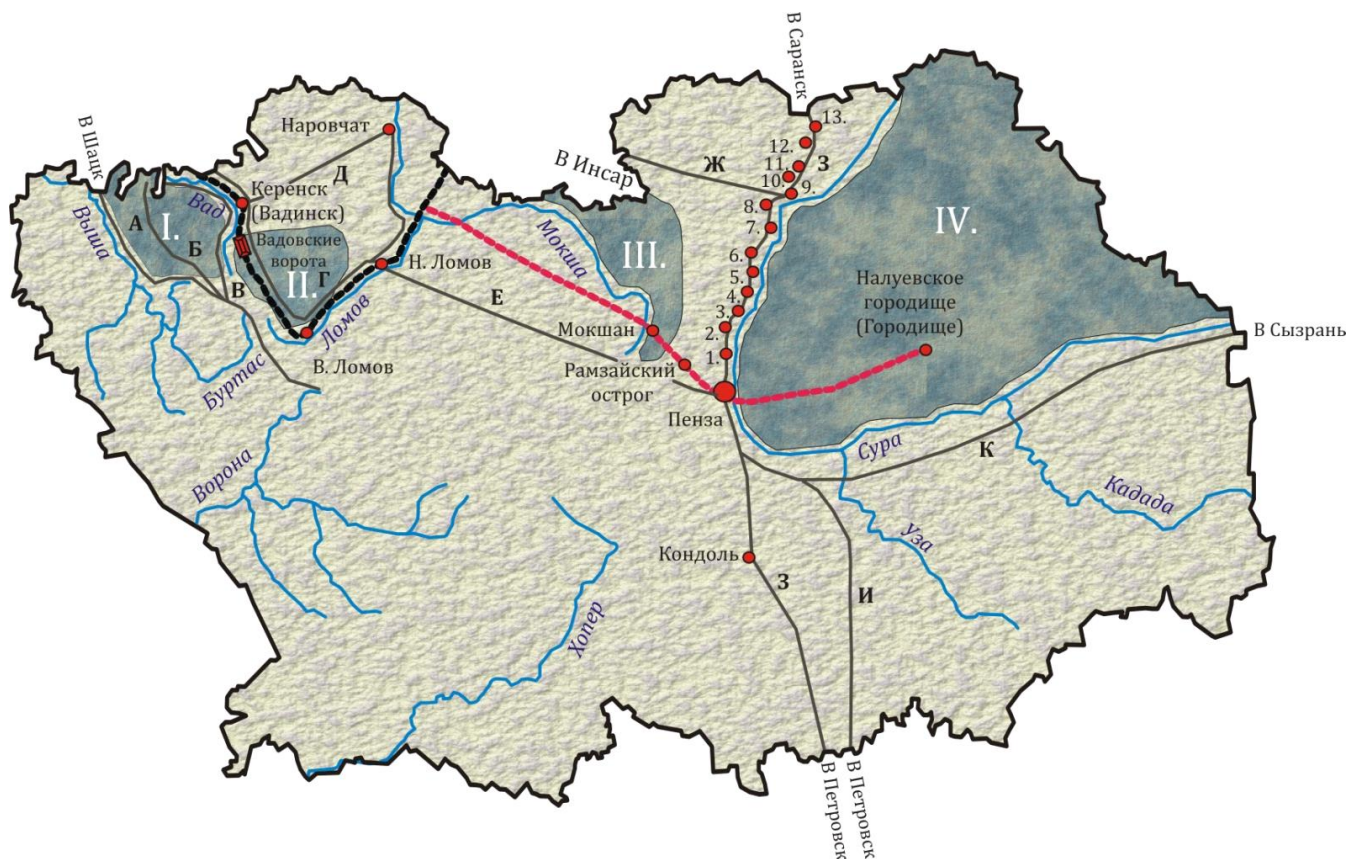


Рис. 11. Территория современной Пензенской области в XVII – начале XVIII вв. (по данным В.И. Лебедева, 2006).

Числовые и буквенные обозначения:

Заповедные лесные массивы (приблизительное место положения): I. Массив, соединявшийся с Ценским лесом. II. Вадовский лес. III. Большой Мокшанский лес. IV. Большой Сурский лес.

Военные поселения:

1. Пензятская слобода. 2. Колояр. 3. Анзыбей. 4. Вазерки. 5. Пыркино. 6. Синорова. 7. Усть-Шукша. 8. Сандерки. 9. Кутля. 10. Ломовская слобода. 11. Посопная Пелетьма. 12. Казачья Пелетьма. 13. Вьяс.

Основные дороги (приблизительное место положения):

А. Идовская дорога. Б. Бурдасская дорога. В. Вадовская дорога. Г. Большая Ломовская дорога. Д. Дорога Керенск-Наровчат. Е. Ломовская дорога. Ж. Инсарская дорога. З. Московская, Большая Посольская или Старая Ногайская дорога. И. Дорога Пенза-Саратов. К. Казачья или Мокшазаровская дорога.

Следующим этапом в процессе освоения региона было строительство *Пензенской* (1676–1680 гг.) и *Царицынской* (1718–1720 гг.) оборонительных линий, с целью обезопасить южную границу России от набегов кубанских и

¹Лебедев В.И. Легенда или быль: По следам засечных сторожей. Пенза, 2006 – 124 с.

ногайских татар. Это привело, к тому, что южная часть территории современной Пензенской области стала доступна для широкого хозяйственного освоения.

Русская колонизация была *вольной* и *государственной*. К вольной колонизации относится самостоятельное переселение русских крестьян в связи с нехваткой земли в центральной России или из-за притеснения феодалов. Государственная колонизация сопровождалась строительством засечных черт, крепостей и острогов. Российское государство сюда направляло служилых людей: стрельцов, пеших и конных казаков, воротников, пушкарей т.д. Иногда сюда насильно переселяли осуждённых «за воровское денежное дело» людей.

Крупные лесные массивы в данный период были заповедными, охранялись для поддержания засечных черт: *Большой Сурский лес* в правобережье Суры, *Большой Мокшанский лес*, располагавшийся в правобережье р. Мокши, *Вадовский лес*, занимавший территорию в Вадско-Ломовском междуречье. Массовое расселение осуществлялось, преимущественно, к северу от оборонительных черт, вне охраняемых лесов. Так что для сельскохозяйственных работ использовались открытые пространства со сравнительно небольшими лесными массивами, в том числе степные коридоры.

В результате создания системы сторожевых линий и укрепленных крепостей с 20-х годов XVIII в. усиливается использование пахотных земель. В XVIII веке развивается промышленность. Экстенсивное развитие земледелия привело к тому, что к середине XIX в. доля пашни в структуре сельскохозяйственных угодий достигла 78 %, доля сенокосов – 16,5 %, пастбищ – 2,2 %, что свидетельствует о растениеводческой специализации региона. Развитие торговли и транспортной освоенности территории привело к увеличению территории культурных ландшафтов, к усилению товарности производства, но сельское хозяйство ещё долго оставалось основой экономики нашего края. Экстенсивный путь его развития приводил к массовой вырубке лесов, освоению целинных земель и пустошей. Аграрный характер экономики, недостаточная транспортная освоенность тормозили развитие промышленности. Первые объекты фабрично-заводской промышленности сформировались лишь к середине XIX века.

Хозяйственное освоение ландшафтов Пензенской области с середины XIX до начала XX века. Это период активного роста численности населения, развития экстенсивного сельского хозяйства и промыслов на основе местных природных ресурсов. Создаются технические сооружения (промышленные, железнодорожные, гидротехнические и др.), происходит техническое насыщение ландшафтов. Однако эти достижения в формировании культурных ландшафтов не играют существенной роли. Все этапы хозяйственного освоения отражены на электронной карте «Хозяйственное освоение Пензенской области» (рис. 12).

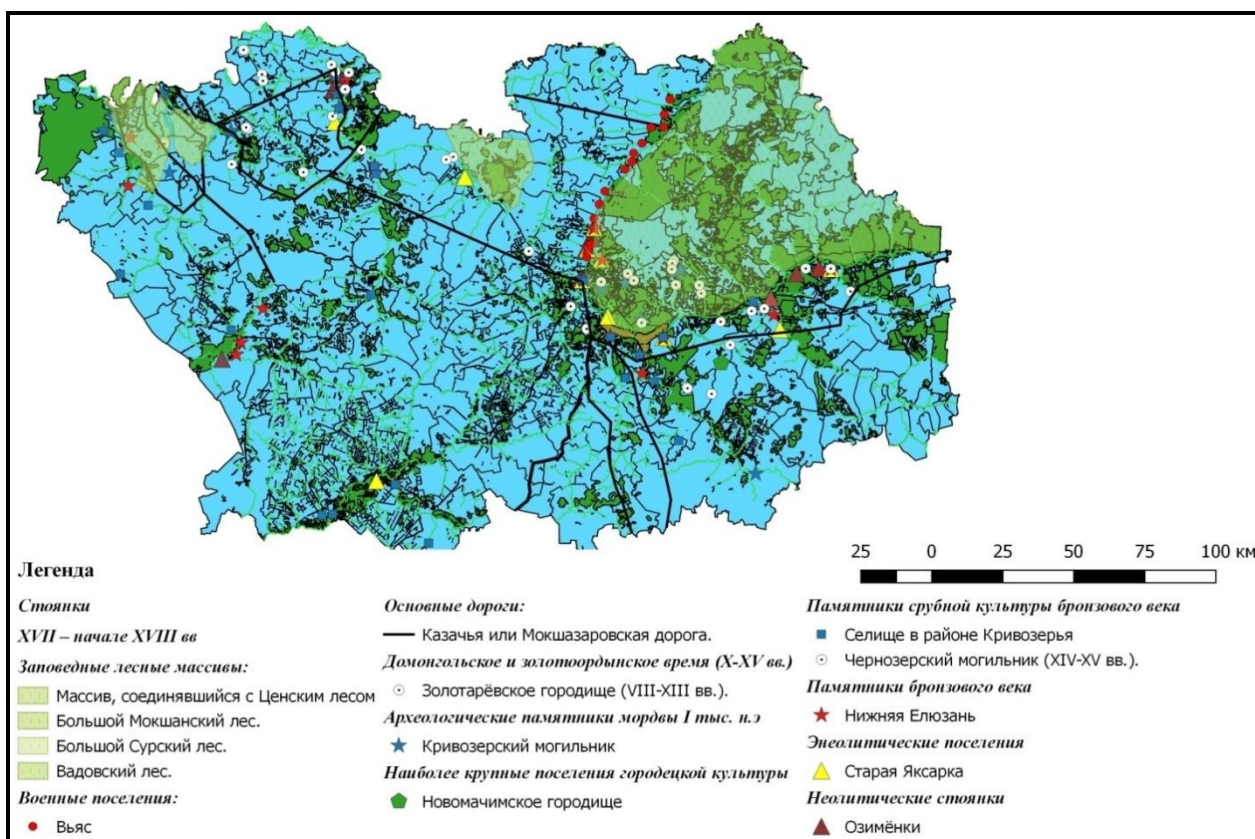


Рис. 12. Хозяйственное освоение территории Пензенского края

Таким образом, особенности природы, хозяйственного освоения территории Пензенской области способствовали обособлению в ее составе культурных ландшафтов, в которых выделяются культурно-географические местности (природно-исторические подсистемы культуры) и локальные природно-исторические комплексы (культурно-исторические элементы систем). Культурные ландшафты различаются по ресурсо- и средовоспроизводящим

функциям, пространственно-временной организацией хозяйства, духовному и материальному наследию.

Характер взаимоотношений человека с природой на разных этапах хозяйственного освоения менялся. На каждом этапе происходила качественная замена природного ландшафта антропогенными элементами при изменении ведущего типа хозяйствования. Этапы разделены на периоды, отличающиеся преобразованием части культурного ландшафта с сохранением элементов предыдущего этапа. Это позволяет выявить, когда и где началось глубокое необратимое преобразование природного ландшафта, понять и оценить особенности культуры взаимодействия с природой разных этносов на одной территории в разные периоды. Анализ основных этапов хозяйственного освоения территории Пензенской области, этнографических особенностей местностей, культурологический анализ исторических и мемориальных памятников позволил провести предварительное культурологическое районирование и выделение границ этнокультурных ландшафтов. Всего нами выделено девять этнокультурных ландшафтов, отличающихся вмещающим природным ландшафтом, длительностью хозяйственного освоения и системой расселения, материальным и духовным наследием. Наиболее освоенными и имеющими богатое природно-культурное и историческое наследие являются интразональные долинные этнокультурные ландшафты: Присурский, Примокшинский, Прихопровский, Привадский. Более молодые и менее насыщенные объектами культурного наследия междуречные этноландшафты: Сурско-Мокшинский, Засурский, Кададино-Узинский, Мокша-Хопровский, Мокша-Вадский (рис. 13).

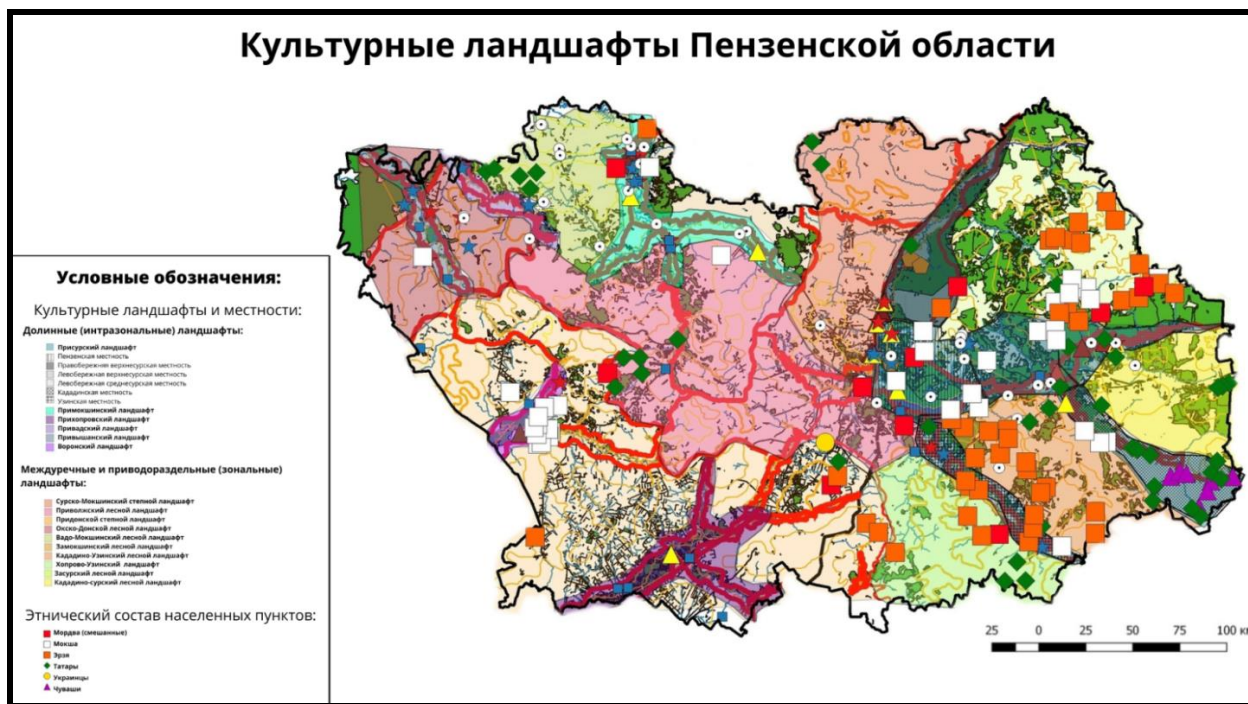


Рис. 13. Культурные ландшафты Пензенской области (выполнено автором)

Культура и традиционное природопользование коренных народов – ключ к устойчивому развитию региона. Коренными народами на территории Пензенской области являются мордва (мокши и эрзя) и татары-мишари. Культура древней мордвы формировалась на протяжении многих тысячелетий на базе местных археологических культур, а в последующем при взаимодействии с тюркскими и славянскими народами. Этнос татар-мишарей сформировался в Среднем Поволжье на основе кыпчакского (половецкого) и болгарского компонентов, а также финно-угорских народов.

Наибольшим разнообразием природно-исторических комплексов отличаются Присурский и Примокшинский ландшафты. Широкие долины рек Сура и Мокша, сложенные мощными древнеаллювиальными отложениями, с пойменными лугами и лесами на плодородных аллювиальных почвах имеют высокий природно-ресурсный и средо-воспроизводящий потенциал. Особенно благоприятные условия для людей каменного века были в устьях малых рек, впадающих в Суру и Мокшу. Процесс хозяйственного освоения связан также с историческими процессами, что обусловило неравномерное освоение. Так в пределах Присурского этноландшафта можно выделить следующие природно-исторические местности.

1 – Сурко-Пензенская местность, расположенная в излучине реки Сура, при изменении широтного течения на меридиональное, с центром в г. Пензе. Вероятно, именно с этой территории началось заселение территории современной Пензенской

области. Пересеченный рельеф; разнообразные ландшафты пойменных лугов и лесов, богатых животными; старичные озера, богатые рыбой – все это привлекало первобытных охотников, рыболовов и собирателей. В этом районе располагаются наиболее древние неолитические поселения, поселения городецкой культуры. В средневековое время значение района падает, число археологических памятников сокращается. В настоящее время это самый освоенный район.

2. Правобережный бассейн верхнего течения реки Суры. Крутой правобережный склон реки Суры, сложенный плотными песчаниками и опоками палеогена покрыт лесом и изрезан долинами малых рек и оврагов. Этот район также осваивается человеком не позднее неолитического периода. Осваивали устья малых рек, а затем их склоны. Особое значение район приобретает в период болгарской колонизации, после монголо-татарского нашествия район вступает в полосу экономического упадка. В средние века и новое время людей в первую очередь привлекало в этот район его стратегическое положение. Река Сура представляло собой естественное препятствие. В настоящее время район заселен менее других в Присурском ландшафте.

3. Левобережный бассейн верхнего течения р. Суры. Пологий левый склон долины реки Сура, сложенный мощными делювиальными отложениями, занят преимущественно луговыми степями с плодородными черноземными почвами. Немногочисленные поселения (Усть-Кадада, Индерка, Старая Яксарка) появляются здесь в период неолита-энеолита. В период бронзового века и в период средневековья, численность населения растет. Здесь отмечается большое число памятников мордвы (в том числе Усть-Узинский и Шемышейский могильники) и поселений болгарского типа. После упадка Золотой Орды, численность населения снижается. Русская колонизация региона началась только после строительства Царицынской оборонительной черты в 1718-1720 гг. В настоящее время – это освоенный сельскохозяйственный район.

Таким образом, многовековая адаптация хозяйственной деятельности к вмещающему ландшафту привела к формированию значительного природного и культурного наследия, гармоничному взаимодействию природных, социальных и производственных систем. Актуальными задачами сохранения природно-

культурного и исторического наследия этнокультурных ландшафтов – это создание этнографических культурных центров этнографических парков на базе населенных пунктов с большим разнообразием материального и духовного наследия.

2.4. Природно-культурное наследие локальных природно-исторических комплексов сельской местности (на примере сёл: Илим-Гора, Бикмурзино, Усть-Уза, Старая Яксарка, Поим)

В рамках данного проекта проведены исследования природно-культурного наследия следующих интразональных долинных культурных ландшафтов: Кададинского (села Илим-Гора и Бикмурзино), Присурского (села Усть-Уза и Старая Яксарка), Вороно-Хопровский (село Поим).

Кададинский культурный ландшафт занимает особое место на карте культурных ландшафтов Пензенской области. Он расположен в Неверкинском районе на юго-восточной окраине Пензенской области. Уникальность его природного ландшафта связана с расположением на осевой части Приволжской возвышенности и на границе со степными ландшафтами, что обусловило высокое биологическое и ландшафтное разнообразие.

Активное поднятие земной коры на территории района происходило в неогене около 20 млн. лет назад, но до сих пор мы наблюдаем медленные поднятия, что способствуют активным эрозионным процессам. Выражена структурность рельефа, преобладают значительные перепады высот, достигающие 100–150 м. Высокое плато «Сурская Шишка» (более 300 м) прорезают верховья реки Кадады и её притоков. Асимметрия склонов рек обусловлена различием в геологическом строении. В течение последних двух миллионов лет (четвертичный период) происходило выветривание горных пород на водоразделах и перенос их в понижения. Мощность четвертичных отложений незначительна, поэтому повсюду на водоразделах происходит обнажение коренных пород и выход подземных вод. На крутых склонах можно наблюдать «каменные реки» (фото 1, 2).



Фото 1, 2. Обнажения коренных пород («каменные реки»), выходы грунтовых вод. Из личного архива С.Н. Артемовой.

Особый интерес представляет обнажение близ села Бикмурзино «Белая гора» (фото 3).

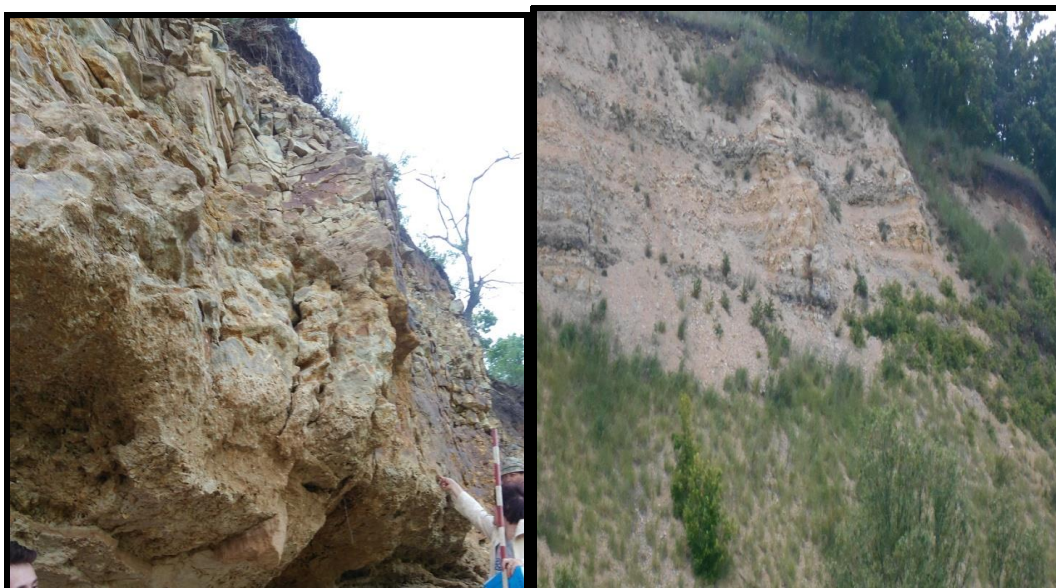


Фото. 3. Останец «Белая гора». Из личного архива С.Н. Артемовой.

В его геологическом строении участвуют окремненные песчаники, сцементированные глинистым и известковым цементом, кремнистый песок, опоковидные глины, кварцево-глаукониновый песок, ожелезненный песок и др. горные породы. Бронирующим является мощный слой слитых песчаников. Выходя на

поверхность, песчаник становится трещиноватым и осыпается. За несколько десятков лет берег реки отступил на несколько десятков метров, разрушив территорию ранних захоронений (кладбище).

Там, где на поверхность выходят более молодые породы палеогена, которые не имеют бронирующего слоя, там рельеф сглажен и перекрыт мощными четвертичными лессовидными суглинками. Они легко размываются, образуя глубокие овраги и оползни на склонах (фото 4).

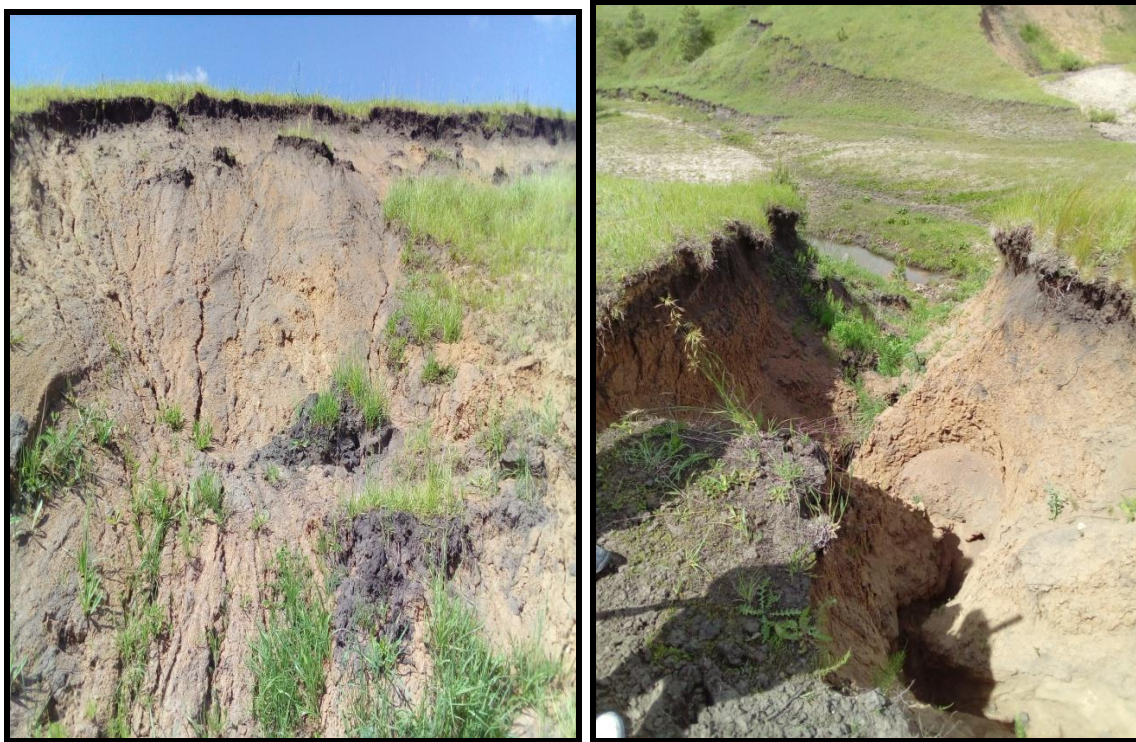


Фото 4. Оползневые и эрозионные процессы (овраг Шут-Шуи). Из личного архива С.Н. Артемовой.

Высокое плато в правобережье реки Илим занято хвойно-широколиственными лесами на серых лесных почвах. Совсем иной ландшафт левобережья. Здесь размытые верхнепалеогеновые отложения перекрыты мощными суглинками, на которых сформировались черноземы. Поэтому пологий склон левобережья занят луговыми степями, участки которых сохранились лишь в балках. Все выровненные участки распаханы. Однако и здесь на дне балки можно встретить обнажения коренных пород в виде плит слитых песчаников. Ручьи на дне балки образуют живописные водопады (фото 5).



Фото 5. Водопад на реке Хурамал (урочище Тугай)

Еще одна особенность левобережья – это засоление почв. Многочисленные солонцы и засоленные почвы расположены в верховьях малых рек, которые берут начало на приводораздельной поверхности рек Кадада и Уза. Этот водораздел сложен породами нижнего палеогена, которые в некоторых местах образуют соляные купола. Ландшафт таких районов близок к соляной пустыни (фото 6).



Фото 6. Солонцы. Из личного архива С.Н. Артемовой.

Здесь произрастают очень редкие растения, характерные для пустынь: полынь селитрянковая, кермек гмелина, четыре вида солонечника и др. Все они занесены в Красную книгу Пензенской области. Сохранение галофитов растительности имеет

большое значение для восстановления биоразнообразия и устойчивого развития экосистем. Во флоре Неверкинского района ботаники обнаружили 58 редких видов, из которых 4 занесено в Красную книгу России и: рябчик русский, ирис безлистный, ковыли опушеннолистный и перистый, 32 вида занесены в Красную книгу Пензенской области, (9 замечены в регионе впервые). Сохранившееся биоразнообразие на территории района стараются сохранить в двух охраняемых участках: «Кунчеровская лесостепь» Государственного природного заповедника «Приволжская лесостепь» и памятник природы «Урочище Шуро- Сиран».

Такое разнообразие природного ландшафта, богатого природными ресурсами издавна привлекало человека. На территории Неверкинского района обнаружено 12 археологических памятников, по предположению учёных, относящихся главным образом к эпохе бронзы. Это курганы и курганные могильники срубной культуры, которая датируется XVI–XII вв. до н.э. Следует заметить, стационарные раскопки этих памятников не производились, а значит, их датировка весьма приблизительная. Данную археологическую культуру мы можем охарактеризовать лишь по аналогии с изученными памятниками на других территориях. Основным занятием срубников было отгонное скотоводство, поэтому наиболее благоприятные ландшафты для их хозяйственной деятельности – лесостепная территория (фото 7).



Фото 7. Курган на территории Неверкинского района

В истории хозяйственного освоения региона и в формировании современных этносов татар и чувашей большую роль сыграли тюркоязычные племена, жившие в IX–XIV вв. на территории Среднего Поволжья (Волжская Булгария), а также финно-угорские народы. Бедные, за небольшим исключением,

почвы Приволжской возвышенности не могли обеспечить материальный достаток местному населению. Населенные пункты ютились преимущественно по берегам относительно крупных рек, степь служила местом выгона скота. В районе распространен тип крупного населенного пункта, что весьма характерно для татар. Близость селений к воде и лесу предрасполагали людей к занятиям огородничеством и промыслами, связанными с рубкой леса, его сплавом, смолокурением и т.п.

В связи со значительной удаленностью территория Неверкинского района позже всех заселялась русскими. С основанием г. Петровска под защитой оказалась и южная часть Пензенского края, куда переводились служилые люди из Пензы, Мокшана, Верхнего и Нижнего Ломовов, Инсара, Саранска, Керенска. На рубеже XVII–XVIII вв. служилые и ясачные чуваша Симбирского уезда основали несколько поселений на территории нынешнего Неверкинского района. Как правило, землю получали служилые татары и чуваша, совместно несшие с 1680-х гг. станичную службу по защите Московского государства на Пензенско-Сызранской оборонительной черте¹. Направление колонизации района вначале проходило с востока на запад-северо-запад. В его заселении огромную роль сыграли татары-мишари Темниковского и Касимовского уездов, основав села: Бик-Моисеевка; Нижний Чирчим-Джалилово. Они селились по родам, во главе со старейшинами, беками и мурзами. Поэтому многие селения названы по именам мурз и их сыновей. Одновременно со служилыми людьми на землях, отказанных правительством, селились ясачные чуваша волжского правобережья (с. Бикмурзино) и мордва-эрзя (с. Донгузлей-Березовка) из Алатырского уезда². Близость селений к воде и лесу предопределяли заниматься огородничеством и промыслами, связанными с лесами (сплав, смолокурение и т.п.).

Таким образом, культурный ландшафт Неверкинского района имеет сложную и длительную историю взаимодействия этносов с природным ландшафтом, следовательно, и богатое природно-культурное и историческое наследие. На сегодняшний день, кроме археологических памятников, к объектам

¹Полубояров М.С. Весь Пензенский край. М., 2016. С. 560.

²Первушкин В.И., Прошкин В.Я. Мордва Пензенской области. Пенза, 2012. С. 22.

материальной культуры района относятся: одна из самых старых мечетей Пензенской области в татарском с. Бикмосеевка; старинный железобетонный мост, построенный в 1912 г. через реку Ериклей; деревянное здание участковой больницы в с. Дёмкино – памятник архитектуры модерна начала XX в.; кирпичный дом помещика П.С. Иконникова в с. Теряевка¹.

Богатая история раскрывается в топонимике района. Причем, часто можно встретить в татарском селе чувашские названия. Это говорит о том, что при заселении люди использовали ранее обжитые места, и, следовательно, использовали накопленный опыт организации пространства, культуру предшествующих этносов.

Сегодняшние жители Неверкинского района чтут память предков, сохраняют богатое духовное наследие. Здесь компактно проживают, соседствуя друг с другом, представители четырёх национальностей: русские, татары, чуваши и мордва. Все народы, объединенные общей территорией, историей, единой судьбой, сохранили самобытную культуру. В памяти народов хранятся общие переданные предками древние знания, символы, которые и сейчас передаются от родителей детям. Главный символ - восьмиконечная звезда, символ материального и духовного равновесия, означает гармонию, согласие и порядок. Восьмиконечная звезда на рушниках взятая из эпосов и преданий связывает представителей всех компактно проживающих в самом многонациональном районе народы.



Фото 8. Традиционный узор народов Неверкинского района. Из личного архива М.Г. Щербакова

¹ Первушкин В.И., Кайманова Т.А. и др. Пензенская область. Путеводитель. Справочное издание. Пенза, 2019. С. 106.

В духовном наследии чувашского народа большую роль играют сокральные места, где люди общаются с Богом.



Фото 9. Сакральное место Белая гора (с. Бик-Мурзино). Из личного архива М.Г. Щербакова

Богатое культурное наследие сохранилось в селе **Илим-Гора**, где проживает исключительно чувашское население (698 человек). Традиции чувашского народа основаны на бережном отношении к кормящему вмещающему ландшафту, трудолюбию, общности, взаимоуважению и любви. Они отражены культуре семейных ценностей, трудолюбию и гостеприимстве, религиозных и языческих праздников и обычаев, семейных торжеств. Сохранился чувашский национальный костюм, песни, пляски и предания. Люди бережно хранят свои национальные костюмы и чтут память предков.

В рамках экспедиции студенты познакомились с жителями села, их культурой. На фото выступление народного коллектива, исполняющего национальные песни, танцы, спектакли – «Азамат», что означает «радужный» (фото 10).



Фото 10. Народный коллектив «Азамат». Из личного архива М.Г. Щербакова

Этот народ всеми силами пытается сохранить свою историю и передать культуру будущему поколению. Если углубиться в историю религии, чувашаи на протяжении долгого времени исповедовали язычество, верили в одушевленность природных объектов. Каждому занятию людей покровительствовал свой бог. Всё это было нераздельно связано с земледелием, с культом предков. До сих пор многие праздники в селе проводятся на основе старого миропонимания, несмотря на то, что чувашаи давно приняли православие. Праздники чувашей напоминают некие аграрно-магические обряды. Одним из таких праздников – Саварни, что в переводе на русский язык означает всеми известный праздник – Масленица, знаменовавший наступление весенних сил в природе. Во время празднования проводятся обряды, исполняются песни, в которых четко просматривается культ Солнца. Чтобы ускорить приход весны люди пекут блины. Длится праздник неделю. В конце масленичной недели обязательным атрибутом является сжигание чучела «старухи саварни». Еще одним национальным праздником у чувашей, проводившийся по сей день, праздник Акатуи или в переводе на русский язык – праздник плуга. Он проводится по окончании весенне-полевых работ. Праздник продолжается неделю. Особой составляющей Акатуи являются соревнования по чувашской борьбе на поясах. Не обходится и без чувашских народных песен, в которых чувашаи молят об обильном урожае. На праздник готовят блюда, изготовленные из зерна и животных продуктов. Как говорят чувашаи: «Обильное угощение должно способствовать такому же обильному

урожаю». Чуваши верят в духов земли, в то, что в сложной ситуации –они их не оставят. Важное место в культуре чувашского народа занимает народный костюм. Он символизирует огромный путь становления культуры народа, показывая его взаимосвязь с окружающей средой. Материал для одежды изготавливался тоже из «даров» природы- конопли и льна. Великой атрибутикой костюма является вышивка. Чувашские узоры на ней – это некое послание. Говорят, что по некоторым из них можно узнать из какого населенного пункта человек и кто его предки. Цвета на костюме играют свою роль во взаимодействии с природой. Так, черный цвет является олицетворением земли, зеленый - жизни и плодородия, белый – чистоты и здоровья, желтый – солнца и радости, красный – источника торжества. Ведущим символом в вышивке у чувашей является солнце. Его вышивают в форме круга, крестика, квадрата. По словам местной жительницы, которая нам рассказала об этом, костюм ей сшила её бабушка по образцу костюмов, которые когда-то носила её мама. Природа помогала чувашам и в быту. Давала материал для строительства жилья. Дом строили из толстых брёвен, снаружи обмазывая саманом (глина с соломой). Такая технология использовалась для того, чтобы зимой изба была теплой, а летом сохраняла прохладу. Эти дома сохранились и на сегодняшний день. Чуваши почитают свою культуру, воспитывают в будущем поколении уважение к природе и любовь к своей Малой Родине.

Таким образом, можно отметить, что Неверкинский район имеет большой потенциал для развития этнотуризма. Наиболее значимым проектом для сохранения культурного наследия является создание на базе с. Илим-Гора этнопарка, что даст возможность экономического развития и сохранения культурного наследия Неверкинского района.

Присурский культурный ландшафт, обладающий высоким ландшафтным разнообразием и богатой историей является площадкой для изучения и сохранения и использования природно-культурного и исторического наследия мордовского и татарского этносов Пензенской области. Значительный потенциал

для формирования этнокультурного парка имеется в селах: татарском Усть-Уза, мордовском Старая Яксарка, мордовском селе Кижеватово (Селиксы).

Особенности вмещающего природного ландшафта этих сёл связано с положением на пересечении контрастных природных границ. Река Сура заложена в тектоническом разломе, где глубоко внедряются в олигоцен-верхнемеловые карбонатные и кремнисто-карбонатные породы высокого плато Приволжской возвышенности. На останцово-водораздельных массивах, которые венчаются олигоценовой поверхностью выравнивания, максимальные абсолютные отметки до 322 м, а минимальные – 165 м. Река Сура близ с. Старая Яксарка подрезает крутой правый берег, сложенный плотными останцовыми массивами палеогена и образует широкую пойму в левобережье, где палеогеновые массивы разрушены и перекрыты мощным чехлом четвертичных отложений. Ширина высокой поймы в левобережье достигает 10 км. Во время строительства Сурского водохранилища в 1976 году вся низкая пойма была затоплена.

Сёла **Старая Яксарка и Усть-Уза** расположены на границе низкой и высокой поймы, часть этих сёл была затоплена. На нижних и средних участках склонов исстари господствовали луговые степи, а на верхних – дубравы. Это зона контакта лесных и лугово-степных геосистем Приволжской возвышенности является древнейшим центром этногенеза мордовского народа.



Фото 11. Вид Сурского водохранилища со стороны с. Старая Яксарка

Особенности развития ландшафтов в бассейне Суры обусловили хорошо выраженную склоновую смену геосистем в направлении от водораздельных массивов к пойме Суры. Останцово-водораздельные массивы, с абсолютными отметками 240–320 м, сложенные кремнисто-карбонатными породами палеогена с серыми лесными щебнистыми почвами под широколиственными лесами сменяются волнистыми поверхностями средних участков склонов (210–240 м), сложенные карбонатными породами верхнего мела с темно-серыми лесными почвами и черноземами под широколиственными лесами, которые переходят в нижние придолинные участки склонов (до 210 м) с выщелоченными, луговыми и остаточными карбонатными черноземами под луговыми степями. Выраженная высотная смена геокомплексов создает живописные виды.

Предположительно здесь был один из центров этногенеза мордовского народа. На востоке по Суре мордва граничила с булгарами и чувашами. На юге – с половцами. После монгольского нашествия, Среднее Присурье и другие мордовские земли Окско-Сурского междуречья оказались под властью Золотой Орды. Таким образом, культура древней мордвы формировалась на протяжении двух тысячелетий на базе местных археологических культур, а в последующем при взаимодействии с тюркскими и славянскими народами.

Село Старая Яксарка (Рождественское) возникло на месте древних поселений каменного века. В 1,5 км к северу от села в левобережной пойме р. Суры расположено энеолитическое поселение волосовской культуры начала II тыс. до н. э. Это одно из самых южных сёл, куда проникла лесная волосовская культура на территории лесостепного Поволжья.

В 1950-х гг. в окрестностях села был обнаружен древнемордовский могильник под названием «Альзень-Каямо», который так и не был до конца изучен. При заполнении зеркала Сурского водохранилища он был затоплен.

Полагать, что село основано в конце XVII столетия не совсем верно, т.к. за начало берутся письменные упоминания о ясачной мордве, собранной для строительства и обеспечения жизнедеятельности Сызранско-Пензенской (не завершена) и Петровской оборонительных линий, в делопроизводственных

документах российского государства¹. Археологические же материалы свидетельствуют, что древнемордовское поселение здесь существовало с начала I тыс. н.э. С достоверностью мы можем утверждать, что в 1709 г. – д. Ексарка (не ошибка, так писалось в тогда название села) на р. Ексарке Узинского стана Пензенского уезда, имела 124 двора ясачной мордвы (296 мужчин и 175 женщин); в 1718 г. – 52 двора (75 мужчин и 59 женщин); во время «кубанского погрома» (1717) деревня была уничтожена ногайцами и кубанцами (кочевые народы Северного Причерноморья), взято в полон 127 мужчин, убито – 28, женщин взято в полон – 95, убито – 6. Названо село по р. Яксарке (левый приток Суры) – от мокша-мордовского яксарго «утиная», т.к. здесь, до затопления русла Суры водохранилищем, было особенно много озер, где обитала водоплавающая дичь, на которую шла охота. Первоначально планировка села была кучевая, т.е. селились родами и один двор от другого находился довольно-таки далеко. Известная кучность связана с необходимостью совместной обороны от кочевников Дикого поля и противостояния посягательству помещиков, отдаленность двора от двора – с традиционной для финно-угров хуторской моделью расселения. Но после сооружения Сурского водохранилища старинная планировка не сохранилась. Сегодня село имеет уличную планировку. Особенностью развития села можно считать появление здесь после 1709 г. мордовско-эрзянского выселка, население которого ранее проживало в Алатырском уезде. И по сей день рядом существуют два села: мокшанское – Старая Яксарка и эрзянское – Новая Яксарка. Это отразилось как на материальной, так и на духовной культуре мокшан и эрзян. Поэтому язык и народный костюм яксарцев отличается от других мокшанских и эрзянских сел. В 1748 г. д. Старая Ексарка относилась к Узинскому стану Пензенского уезда, где проживало: 102 человека некрещеной мордвы и 11 – с русскими именами, в т.ч. 2 «недействительных священника», всего 113 человек².

С 1780 г. правобережье р. Узы оказалось в пределах Кузнецкого уезда Саратовской губернии. В 1795 г. в с. Рождественское, Старая Ексарка Кузнецкого

¹Полубояров М.С. Весь Пензенский край: Историко-топографическое описание Пензенской области. М., 2016. С. 808.

²Полубояров М.С. Указ. соч. С. 809.

уезда, проживало казённых крестьян, 74 двора, 277 человек. В 1877 г. она входила в Наскафтымскую волость, имела 214 дворов, церковь, лавку, валяльню, парниковое заведение для гнутья (изготовление саней, дуг и т.п.). В 1911 г. вошло в Шемышейскую волость. В 1928 г. Старая Яксарка была включена в состав Пензенской области. В 1955 г. – центральная усадьба колхоза им. Куйбышева. В 1980-е гг. – центральная усадьба колхоза «Сура»¹. Сегодня в сельском доме культуры работает музей мордовской культуры и существует народный фольклорно-этнографический коллектив «Яксарочка».

Численность населения: 1709 г. – 471, 1718 г. – 134, 1748 г. – ок. 226, 1795 г. – ок. 554, 1859 г. – 1396, 1877 г. – 1355, 1897 г. – 1813, 1911 г. – 2304, 1926 г. – 2653, 1930 г. – 3197, 1939 г. – 1913, 1959 г. – 1409, 1979 г. – 966, 1989 г. – 639, 1996 г. – 589, 2004 г. – 516, 2019 г. – 567 жителей.

Анализ археологических и исторических материалов позволил отразить основные этапы хозяйственного освоения ландшафта Верхнего Посурья на электронной карте, выполненной с использованием ГИС-технологий (рис. 14).

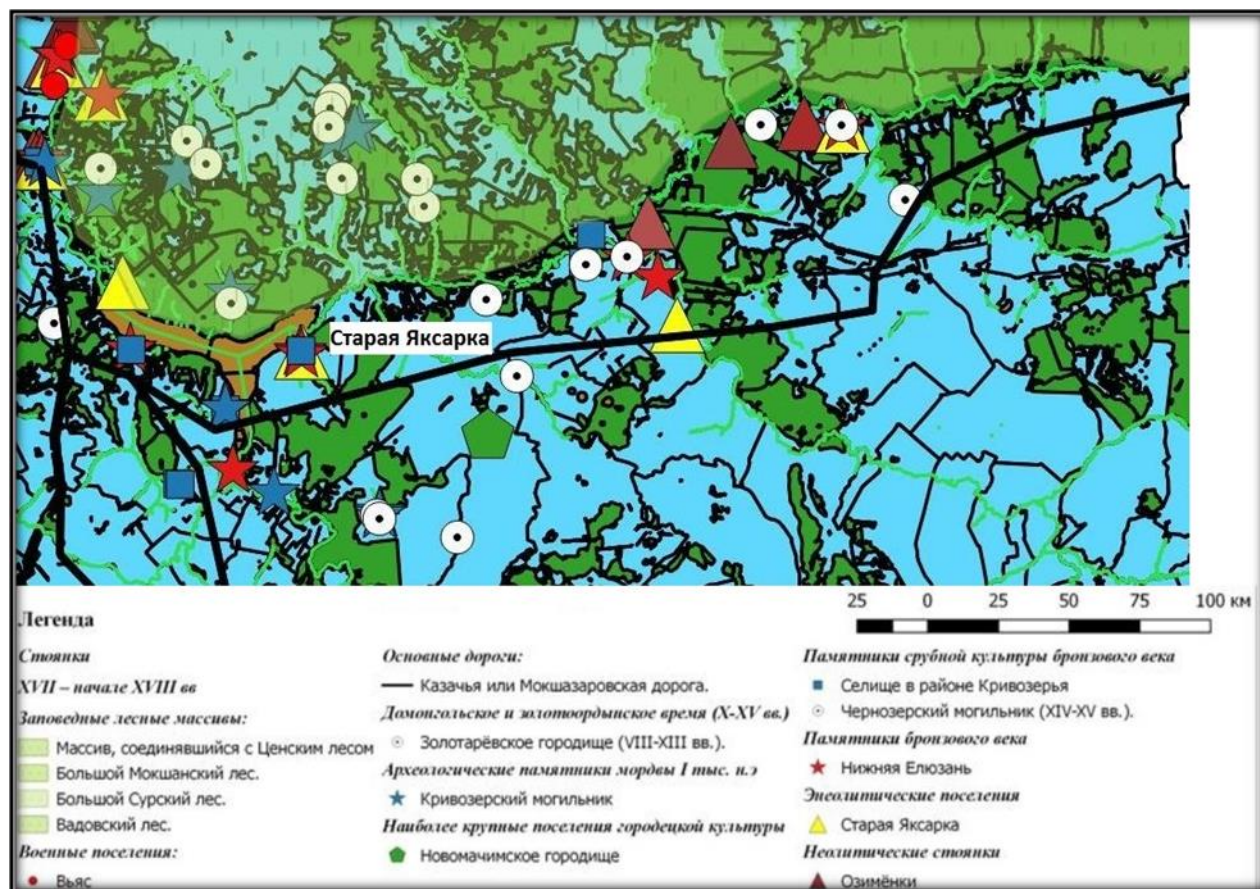


Рис. 14. Основные этапы хозяйственного освоения территории Верхнего Посурья

¹Полубояров М.С. Указ.соч. С. 809.

Сегодня в сельском доме культуры работает музей мордовской культуры и существует народный фольклорно-этнографический коллектив «Яксарочка».



Фото 12. Фольклорно-этнографический ансамбль «Яксарочка» с. Старая Яксарка

По инициативе творческого коллектива Старояксарского сельского Дома культуры создается этнопарк. На сегодняшний день разработан проект по созданию мордовского этнографического центра «Коеньванфтума» (Сохранение традиций). Целью данного проекта является изучение, сохранение и распространение традиционной народной культуры; пропаганда достижений мордовской культуры и фольклора; возрождение традиционных ремесел; приобщение детей и молодёжи к традициям, обычаям и обрядам мордовского народа; создание базы для развития сельского этнического туризма. Участники экспедиции пообщались с творческим коллективом (фото 13).



Фото 13. Участники экспедиции с коллективом фольклорно-этнографического ансамбля «Яксарочка»

Село Усть-Уза (местное название Оз) находится в 10 км от р.п. Шемьшейка. Расположено на берегу Сурского водохранилища, на месте слияния рек Суры и Узы. К северу и востоку (за р. Узой) раскинулись лесные массивы (фото 14).



Фото 14. Участники экспедиции на берегу Сурского водохранилища со стороны с. Усть-Уза

Село богато своей историей, уходящей далеко в глубину веков, исключительной самобытностью и трудолюбием населения. Еще каких-нибудь 100 лет назад оно было самым богатым и наиболее крупным из всех татарских сел на территории Пензенского края. Традиционными занятиями усть-узинцев были пашенное земледелие, скотоводство, торговля и торгово-посредническая деятельность, ремесла, а также охота, бортничество, рыболовство. Имело широкое распространение кожевенное производство. Здесь работали небольшие цеха и артели по первичной обработке шерсти, изготавливались прекрасные изделия из меха.

Село основано в Узинском стане Пензенского уезда полковыми татарами, прибывшими из Темникова и Саранска во главе с Альмяшем Елаевым. Первопоселенцев в 1695–1697 гг. перевели в Азов, где они перешли на сторону неприятеля, а на их место в Усть-Узу переведены другие служилые татары. Новое население (250 чел.) в августе 1717 г. кубанцы увели в плен. Прибыла новая волна переселенцев, приписанных к Адмиралтейству для корабельной работы.

В 1747 г. в татарской д. Усть-Узе Узинского стана Пензенского уезда числилось 546 чел. В 1780 г. в Усть-Узе – 212 дворов; в 1877 г. – 517 дворов, 7 мечетей, 2 школы. С 1780 г. село относилось к Петровскому уезду Саратовской губернии. В 1911 г. – 896 дворов, 10 мечетей, при них 6 татарских школ. В 1921 г. – волостной центр, 1030 дворов. В 1929 г. образован колхоз «Красная Уза», после Великой Отечественной войны переименованный в «Знамя Победы». В 1956 г. произошло укрупнение, образовался колхоз «Дружба».

Сегодня в селе проживает 1310 чел., имеется дом культуры и средняя школа (фото 15).



Фото 15. Село Усть-Уза сегодня

В 5 км расположен археологический памятник – древнемордвский могильник (III–IV вв.). Особенности татарского языка в данном селе посвящена научная работа члена-корреспондента РАН, тюрколога Э.Р. Тенишева (Сб. «Татаргиса»). Особенности материальной культуры татарского этноса передает национальный костюм. Татарский национальный женский костюм состоит из свободной расширяющейся снизу просторной рубахи (кульмэк). Основным материалом для создания такой рубахи служили следующие ткани:– атлас, тафта, парча, шелка, сатина со стоячим воротником и вырезом на груди. Также

неотъемлемой частью национального костюма во время празднований были калфак, мозаичные ичиги (узорные сапоги) или туфли, которые придавали завершенность всей композиции костюма (фото 16).



Фото 16. Участники экспедиции СДК с. Усть-Уза

Узорное ткачество относится к древнейшим достижениям культуры татарского народа. Совершенствуясь из столетия в столетие, оно вылилось в одно из ярких проявлений декоративного искусства. Издавна татарские девушки и женщины проводили долгие часы за ткацким станком, готовя себе приданое, подарки родственникам и жениху, призы для сабантуев, мягкую утварь для дома. Декоративные полотенца, покрывала, скатерти, головные платки, безворсовые ковры - составляли приданое невесты и свидетельствовали о ее мастерстве и трудолюбии. Также тканые изделия дарили во время обрядов, связанных со смертью человека или при рождении человека. Навыки украшения ткани шитьем татарки приобретали с детства, а к замужеству готовили приданое и свадебные подарки.

Несмотря на довольно простую обстановку жилища, основу которой составляли нары (еже) несколько сундуков и небольшой столик возле боковой стены, ансамбль избы выделялся богатством декоративного убранства,

нарядностью и красочностью. Красочность интерьера усиливалась обилием на подоконниках ярких цветов (голь), шамаилей на стенах (изречения религиозного характера, написанные красивой арабской вязью на стекле с цветным фоном). С культурой и традициями студенты познакомились в школьном музее (фото 17).



Фото 17. Участники экспедиции в школьном музее с. Усть-Уза

Традиционной и своеобразной областью народного творчества является искусство резьбы по дереву. На протяжении многих веков дерево являлось основным материалом, из которого строили жилище, делали мебель, утварь, посуду. Плотничье дело – традиционный вид ремесла у татар. Оно развивалось вместе с развитием этноэстетики народа. Большое значение в творчестве народа придается богатой цветовой палитре.

Духовное наследие татарского народа отражено в обрядах календарного и семейного толка. Первые связаны с трудовой деятельностью (посев, уборка урожая и т.д.) и проводятся каждый год в примерно одно и то же время. Семейные обряды проводятся по мере надобности в соответствии происшедшими в семье изменениями: рождение детей, заключение брачных союзов и других ритуалов. Особого внимания заслуживает традиционная татарская свадьба, которая

начинается предварительной договоренностью родителей жениха и невесты о заключении брачного союза. Обязательным проведением мусульманского обряда является никах, который проходит дома в присутствии муллы. Праздничный стол составляют исключительно татарские национальные блюда: чак-чак, корт, катык, кош-теле, перемячи, каймак и т.д.. Гости не едят свинину и не пьют спиртные напитки. Основным одеянием у мужчины-жениха является тюбетейка, а женщина-невеста облачается в длинное платье с закрытыми рукавами, на голове обязательен платок. Когда рождается ребенок, к нему приглашают муллу, он проводит специальный обряд, нашептывая в ухо ребенку молитвы, отгоняющие злых духов и его имя. Гости приходят с подарками, для них накрывается праздничный стол.

Ислам имеет огромное влияние на общественную жизнь татар и, поэтому татарский народ делит все праздники на религиозные (они носят название «гаете» – например Ураза гаете – праздник в честь окончания поста, или Корбан Гаете праздник жертвоприношения) и светские или народные «байрам», означающий «весенняя красота или торжество». В праздник Уразы верующие татары-мусульмане целый день проводят в молитвах и разговорах с Аллахом, прося его о защите и снятии грехов, пить и есть можно только после захода солнца. Во время проведения торжеств Курбан-байрам, праздника жертвоприношения и окончания хаджа, также его еще называют праздник добра, каждый уважающий себя мусульманин после совершения утренней молитвы в мечети должен зарезать жертвенного барана, овцу, козу или корову и мясо раздать нуждающимся.

В целом в селе есть предпосылки для организации здесь этнокультурного центра, который явился бы источником сохранения материальной и духовной культуры татарского этноса и мог бы служить объектом рекреации и туризма.

Кижеватово (Селикса) Село Кижеватово – один из крупнейших населённых пунктов в Бессоновском районе. Находится село в 22 километрах от районного центра и в 16 километрах восточнее окраины Пензы по автомагистрали «Урал». Расположено Кижеватово на реке Шеликше. Шеликше впадает в р. Вядя, левый приток реки Сура. На крутом склоне высокого плато Приволжской возвышенности, на местном водоразделе на склоне оврага происходит разгрузка

грунтовых вод. Полевые ландшафтные исследования проводились в верховьях ручья Шеликшей, который является левым притоком р. Вядя Сурского бассейна. Здесь из-под земли бьет родник, который обустроили местные жители и следят за его состоянием. Отмечено, что природные ландшафты сильно изменены хозяйственной деятельностью и представлены, в основном, сельскохозяйственными угодьями с небольшими участками леса на местных водоразделах (бывший казенный лес). Однако вода в роднике имеет хорошие вкусовые качества. Современное состояние культурного ландшафта благополучное, есть перспективы для развития туризма и рекреации (фото 18).



Фото 18. Изучение подземных вод близ села Кижеватово.

Село располагается с живописном месте, на границе Присурского пойменного ландшафта и Засурского водораздельного.

В окрестностях Кижеватова есть археологические памятники научного значения: Селиксенский могильник, Селиксенское городище, 2 селища – одно древней мордвы II-VII вв.(Трофимлашма) и три – XII-XIII вв.(Круталатка, Балабанов родник), курган. Селиксенский могильник, — археологический памятник древней мордвы III—VII вв. у села Кижеватова (бывшего села Селикса) Бессоновского района Пензенской области. М.Р. Полесских в 1952—1957, 1959, 1968 исследовал 160 захоронений. Для раннего периода селиксенского могильника (III—IV вв.) обычна ориентировка погребённых головой на запад. В

V—VII вв. для части мордовских племён, предков мордвы мокши, характерной стала южная ориентировка. Находки селиксенского могильника — ценный источник для изучения древнейшей истории мордовского народа, процессов формирования его материальной и духовной культуры: по ним можно проследить эволюцию древнемордовских украшений (височные подвески с грузиком, сюлгамы, нагрудные бляхи и другие.), орудий труда, предметов вооружения.

Село Кижеватово, бывшее село Селиксы, жители которого являются носителями культуры мордвы-мокши и стараются ее сохранить. Участники проекта познакомились с объектами материальной и духовной культуры мокши, посетив музей «Мордовская изба» в сельском доме культуры и школьный краеведческий музей.

Сельский музей и фольклорный мордовский ансамбль при доме культуры включены в туристический маршрут по Пензенской области. Солистки фольклорного ансамбля пели старинные песни на мордовском языке, рассказывали о традициях и обычаях сельских жителей мордвы-мокши, истории села, угощали национальными блюдами (фото 19,20).



Фото 20. Фольклорный ансамбль с. Кижеватово

Большая часть населения – мордва-мокша. В Кижеватово и его окрестностях находится несколько археологических памятников: Селиксенский могильник (3-7

века), Селиксенское городище, селища 2-7 и 12-13 столетий. Находки в этих локациях имеют большое значение для изучения истории и культуры древней мордвы.



Фото 21. Музейный комплекс села Кижеватово

Школа села Кижеватово, которая носит имя героя Советского Союза, защитника Брестской крепости, имеет гражданско-патриотическое направление. Школьный краеведческий музей богат экспонатами. Первый зал посвящен истории села и этнографии, второй – зал боевой славы. Школьники и учителя ведут активную поисковую работу, поддерживают тесные связи с Белоруссией (Брест), участвуют во Всероссийских и международных мероприятиях по патриотическому воспитанию (фото 21).



Фото 21. Экспозиция «Брестская крепость»

Население свято чтит традиции и героя Великой Отечественной Войны- Андрея Митрофановича Кижеватова, была огромная проделанная работа и собрано очень много исторических материалов Великой Отечественной войны и других немаловажных периодов нашей истории.

В верховьях реки Сура в Присурском ландшафте исследованы сельские культурные ландшафты в пределах Сосновоборского района, в селах Индерка и Вачелай. Проведены комплексные исследования состояния культурного ландшафта, включающие полевые ландшафтно-экологические исследования, описания особенностей системы расселения, хозяйства, памятников истории и культуры, этнических особенностей местного населения и духовное наследие народа.

Село Индерка расположено в пойме реки Сура, в ее верхнем течении и окружено живописными лесными ландшафтами, в надпойменной террасе левого берега р. Суры (фото 22).

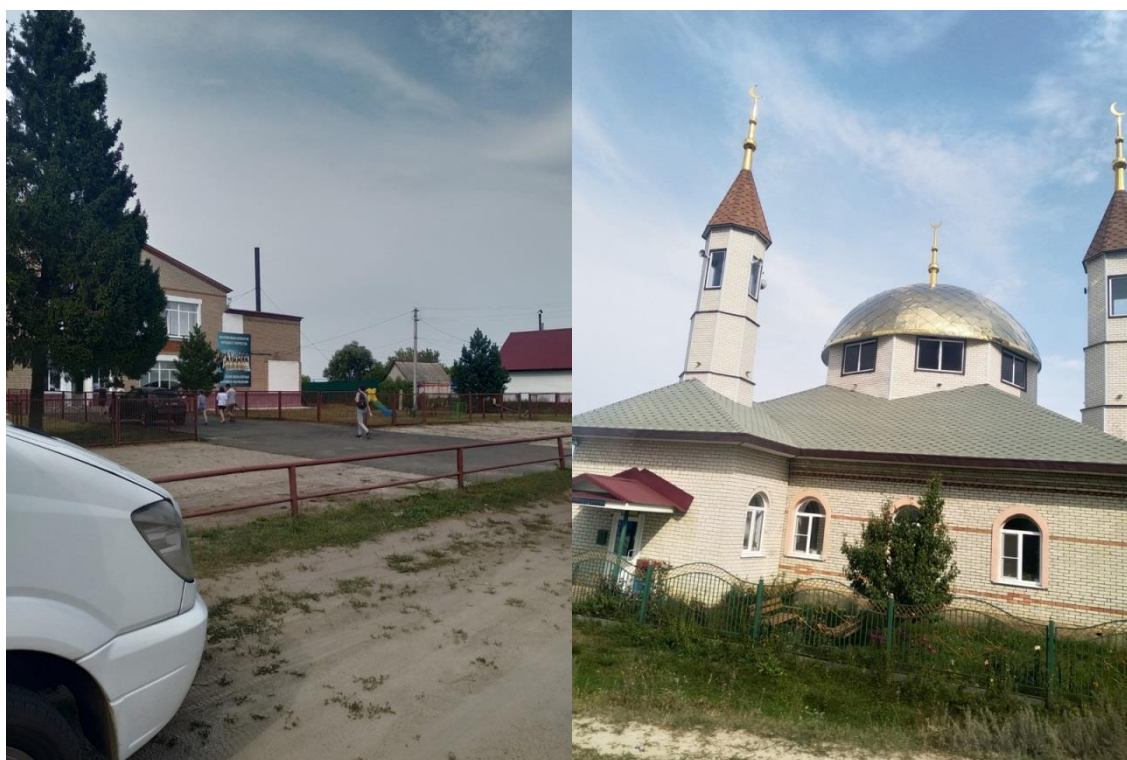


Фото 22. Село Индерка

Индерка – это местное название, которое закрепилось за селом относительно недавно. Ранее село называлось Усманка, Труёвская Поляна, Татарский Труёв. Это татарское село, центр сельсовета, в 4 км к югу от районного центра р.п. Сосновоборск. Ближайшая железнодорожная станция Сюзюм между Пензой и Сызранью. Село основано между 1719 и 1747 гг. служилыми татарами, переведенных в начале 1720-х годов на лашманную повинность (заготовку корабельных лесов) и приписанных к Адмиралтейству. В 1745 г. насчитывалось 345 душ лашманов – заготовителей и сплавщиков корабельного леса. В 1748 г. – новопоселенная д. Индерка, Труевская Поляна тож, Узинского стана Пензенского уезда. Сюда приехали мурзы и татары из разных уездов (более чем из 20-ти деревень в основном Саранского, Пензенского, Темниковского и Симбирского уездов).

Считается, что в основе топонима – татарское слово ендыр «гумно», однако более удовлетворительна этимология от чувашского мужского имени Индер, как наследие болгаро-буртасского прошлого края. По преданию, селение основано 400 лет назад татарским князем или мурзой Сафаром Акчуриным. По утверждению местных краеведов, Сафар мурза Кальмашев сын Акчурин показан в списке темниковских мурз в 1686 г.

Село входило в состав Сюзюмской волости Кузнецкого уезда Саратовской губернии. Кроме земледелия и скотоводства население занималось лесными промыслами, в том числе сплавом плотов по Суре и Волге, торговлей. В 1867 г. в селе 9 купцов. В конце 19 в. остались лишь двое купцов Баишевых. В селе было 4 крестьянские общины: «безземельные», «малодачники», «большедачники» и «государственные душевые татары». В 1886 г. из 471 хозяйства большинство составляли «государственные душевые» – 348 хозяйств. Более всего были обеспечены земельными наделами «большедачники» – 5,8 десятины на ревизскую душу, у других – по 1–2 десятины. 117 мужчин были грамотными. В селе насчитывалось 354 рабочих лошади, 315 коров, 518 овец, 137 коз. 3 трактира, 7 лавок, 447 семей занимались промыслами. В 1911 г. – 666 дворов, 7 мечетей, при них 4 татарские школы, базар.

В 1928 г. – центр сельсовета Чаадаевского района, 750 дворов. В 1929 г. создано товарищество по совместной обработке земли (ТОЗ). Начиная с 1961 г., произошла специализация в растениеводстве и животноводстве. Хозяйство специализируется также на производстве продукции звероводства. Первая в Пензенской области звероферма была здесь создана в 1970 г. Она ежегодно производила 30-40 тыс. штук меха норки, снабжала племенным молодняком кооперативные зверофермы. Во всех производственных подразделениях имелись столовые, дома животноводов, механизаторов и звероводов. В конце 1990-х гг. колхоз был преобразован в СПК «Искра». В селе водопровод, асфальтированные дороги и тротуары, Дом быта, 6 магазинов, средняя и музыкальная школы, участковая больница на 10 коек, почта, дом культуры, 2 библиотеки, 2 мечети, дом престарелых на 22 места. Мемориал в честь воинов, погибших в годы Великой Отечественной войны, 2 памятника архитектуры (кирпичная мечеть конца 19 в. и двухэтажный жилой дом, 2-я половина 19 в.).

В ходе полевых исследований окружающего село природного ландшафты отмечено, что из-за строительства платины происходит застаивание воды и увеличение содержания органических загрязняющих веществ (фото 23).



Фото 23. Полевые исследования окрестностей села Индерка.

Жители села Индерка бережно хранят традиции своих предков, сохраняют татарскую культуру. К объектам материальной культуры относится: Дом купцов Баишевых, вторая половина 19 в. (памятник архитектуры), мечеть второй половины XIX в. (памятник архитектуры). Богатый материал по истории села и

татарской культуре представлен в краеведческом музее средней общеобразовательной школы села Индерка, в библиотечно-досуговом центре. В селе большой популярностью пользуется Заслуженный коллектив народного творчества "Быльбылым", широко известный как в Пензенской области, так и за её пределами (фото 24).

Во все времена село развивалось за счет трудолюбия жителей. В советское время в Индерке действовала первая в Пензенской области звероферма колхоза «Искра», которая славилась на всю страну. Звероферма закрылась в 1996 году. В настоящее время в селе экономика представлена земледельческими фермерскими и скотоводческими фермерскими хозяйствами молочного и мясного направления.



Фото 24. Члены экспедиции с представителями фольклорного коллектива с. Индерка "Быльбылым" (фото автора)

В школе есть музейная комната, где собран богатый материал по истории села и издана брошюра (фото 25).



Фото 25. В школьном музее села Индерка

Современное состояние села вызывает уважение к трудолюбивым и заботливым жителям.

Село Вачелай расположено вдоль небольшой речушки Вачелайки в овраге с пересыхающим ручьем. Вачелайка впадает в реку Тешнярь, левый приток реки Сура (фото 26).

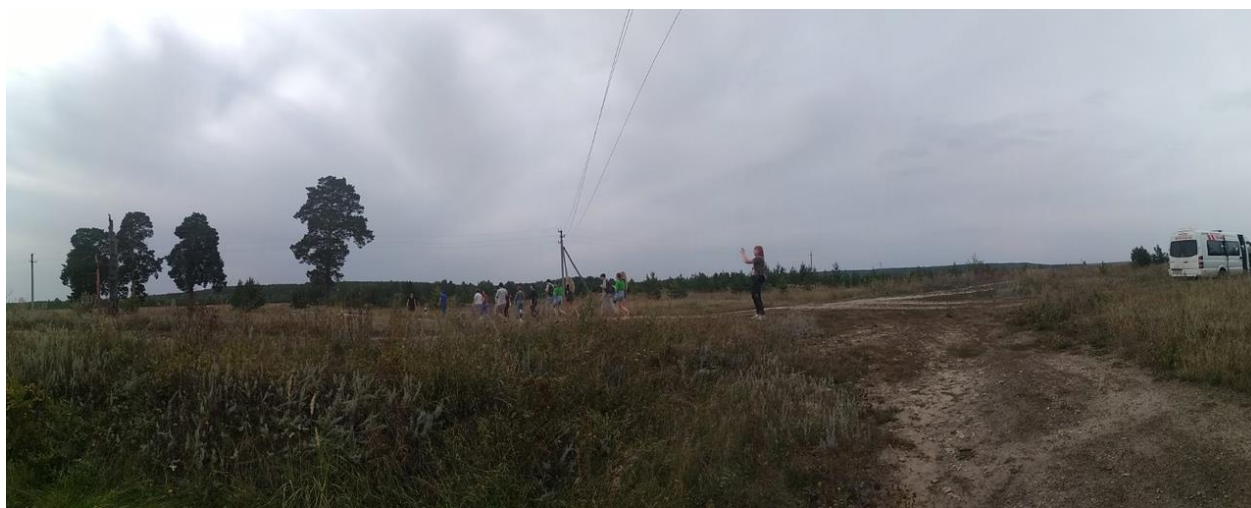




Фото 26. На окраине села Вачелай.

Село основано эрзянами. Название ранее предположительно звучало как Кочелай, от мокшанского мужского имени Коча, Кочат, ляй («речка Кочи»). Местоположение села менялось четыре раза в поисках плодородной земли. Старожилы утверждают, будто прежде оно именовалось Кочелай. Очевидно, от мордовского мужского имени Коча, Кочат ляй («речка Кочи»). Вачелайка – овраг с пересыхающим ручьем, правым притоком Тешняря, бассейн Суры. Вачо (мордовское) – «голодный», ляй – «овраг, речка». Возможно, номинация связана с событиями голодных лет, либо от языческого имени мордвина Вачи, Вачки. Село входило в состав Бартеневской волости Городищенского уезда. В 1863 г. построена деревянная церковь во имя Казанской иконы Божьей Матери (расширена в 1900 г.), в начале 20 в. на кладбище стояла часовня-усыпальница. В 1877 г. имелись церковь, школа, 2 постоянных двора. В 1910 г. – село Бартеневской волости, одна община. 297 дворов, церковь, земская школа, синильня, кузница, кирпичный сарай, 6 лавок. В 1955 г. – центр сельсовета, центральная усадьба колхоза имени Куйбышева. В 1980-е гг. – центральная усадьба колхоза имени Куйбышева.

Здесь мы увидели особенности культуры мордвы эрзя. Основную информацию о культуре мордвы и истории села мы получили в небольшом, но

интересном школьном музее. В доме культуры нас встретили радушные эрзянки в национальных костюмах солистки народного фольклорного ансамбля. А также старожилы села. Удивляет радушие, хлебосольное гостеприимство и любовь к своей земле местных жителей (фото 27).



Фото 27. Село Вачелай, дом культуры.

Село Карамалы расположено в Никольском районе на высоком Сурском плато с живописными ландшафтами хвойно-широколиственными лесов.

История села началась вначале XVII века, когда началась колонизация этих земель русскими. Коренные жители, мордва-эрзя, оттесняемая русскими с левобережья Суры, старались занять земли предков, в местах малодоступных. Село расположено на крутом склоне оврага, по дну которого протекала речка, в дремучем лесу. Название происходит от слова «карама», что означает рытье, рытвина. Место было выбрано не случайно. Вокруг много глубоких оврагов, густой лес, чтобы жить независимо от русских. Основным занятием было бортничество. Каждая семья имела свои угодья. Подать платили медом и воском.

В 1782 г. в деревнях Карамала и Алова, имевших общую межу, 120 дворов «мордвы новокрещен и однодворцев», 9594 десятины угодий, в том числе усадебных земель – 90, пашни – 2580, сенных покосов – 342, леса – 6227; д. Карамала располагалась «на речке Карамала и ее двух отвершков по обе стороны», на ней мучная мельница об одном поставе; земля – чернозем с песком и камнем, урожай хлеба и покоса «средствен». Лес строевой, дубовый, березовый,

сосновый и липовый, между которым и дровяной; «мордва и однодворцы на положенном казенном окладе» (РГАДА, ф. 1355, оп. 1, е. хр. 1032, л. 14 об.). С 1837 г. – в Базарно-Кеньшинской волости Городищенского уезда. В 1862 г. построена церковь во имя Николая Чудотворца, в 1894 г. работала одноклассная школа на мордовском языке. В 1910 г. – одна община, 265 дворов, школа Министерства народного просвещения, 3 водяных мельницы, 2 ветряных, шерсточесалка, 3 кузницы, 4 лавки. В 1944, 1955 гг. – центр Карамальского сельсовета, на его территории колхозы «Серп и Молот» и «Свободный Труд». В 1980-е гг. – центральная усадьба колхоза имени 50-летия СССР.

Для сохранения культурного наследия в селе есть мордовская изба, богатая коллекция музея, фольклорный коллектив. Действующий центр этнокультурного туризма. В доме культуры села музейная комната, выставка рукоделия, на сцене солистки народного фольклорного ансамбля исполнили эрзянские народные песни, фрагменты национальных обрядов. Жители села рассказали о традициях села и сохранении эрзянской культуры (фото 28, 28).



Фото 28. Фольклорный коллектив «Эрзяночка»



Фото 29. Мордовская изба.

В результате экспедиционных исследований в селах Сосновоборского и Никольского районов, расположенных на небольшом расстоянии друг от друга, можно сделать предварительный вывод о необходимости создания здесь этнокультурных центров татарской и эрзянской культур.

Таким образом, особенности природной дифференциации и хозяйственного освоения бассейна реки Суры сформировали поляризованный культурный ландшафт, в котором один полюс составляют, расположенные вдоль реки по лугово-степным геокомплексам с плодородными черноземами, транспортная система с сельскими усадьбами, а второй – зоны экологического равновесия с

лесными массивами на останцово-водораздельных массивах. Многовековая адаптация хозяйственной деятельности к вмещающему ландшафту привела к формированию значительного природного и культурного наследия, гармоничному взаимодействию природных, социальных и производственных систем. Присурский культурный ландшафт, обладающий высоким ландшафтным разнообразием и богатой историей является площадкой для изучения и сохранения и использования природно-культурного и исторического наследия Пензенской области.

Вороно-Хопровский культурный ландшафт имеет значительный потенциал для формирования этнокультурного парка русского населения в с. Поим.

Особенности вмещающего природного ландшафта связаны с положением в пределах лесостепных ландшафтов вторичных моренных равнин на южных склонах Керенско-Чембарской возвышенности в юго-западной части Пензенской области. Наличие плодородных типичных и выщелоченных черноземов на моренных и лессовидных суглинках, большой приток тепла на склоны южной экспозиции создают условия для господства луговых степей и широкого сельскохозяйственного освоения. Почти все степи распаханы за исключением лощинно- и овражно-балочной сети. Лишь в пойме реки Ворона распространены широколиственные леса с участием липы на выщелоченных черноземах. Река Ворона имеет широкую пойму, образованную тальми водами Днепровского ледника. Древнеаллювиальные отложения в течение длительных эрозионных процессов (более 150 тыс. лет) создали пересеченный рельеф высокой и средней поймы. Особенно благоприятные условия для хозяйственного освоения в устье малой реки Поим при впадении ее в реку Ворона. Высокопродуктивные заливные луга на плодородных пойменно-луговых почвах, хороший дренаж, наличие водных, рыбных и лесных ресурсов, а также живописные ландшафты, связанные с пересеченным рельефом высокой поймы способствовали освоению русским населением села Поим (фото 30).



Фото 30. Село Поим

Село Поим село находится в 20 км от города Белинский. Поим является историко-архитектурным заповедником, центром пензенского старообрядчества и центром ремесел. В Поиме сохранилась уличная планировка и жилая застройка XVIII в., выполненная по замыслу бывшего владельца графа П.Б. Шереметева. В те далекие годы село было крупным торговым центром губернии и по своему значению превосходило уездный город Чембар. Вся информация по истории села находится в краеведческом музее. Краеведческий музей, созданный в 1963 г. по инициативе местного учителя истории А.И. Самойленко, покоряет своей богатейшей коллекцией старинных вещей. С 1994 г. музей располагается в двухэтажном кирпичном здании, принадлежавшем графскому управляющему А.С. Уварову. Здание является памятником архитектуры XIX в. (фото 31).



Фото 31. Участники экспедиции в историко-архитектурном музее с. Поим

Поим (Никольское), русское село, центр сельсовета, в 21 км к северо-западу от г. Белинского, на автодороге Пенза – Тамбов, на возвышенности, по обоим берегам р. Поим, левого притока р. Вороны. По преданию, река названа так потому, что в ней поили коней. Однако это скорее всего мордовское название: пою «осина», окончание -м является устаревшим показателем прилагательного в мордовском языке: Осиновая, Осиновка. Основано в 1713 г. князем Алексеем

Михайловичем Черкасским на своих землях и бывших землях верхнеломовца Григория Афанасьевича Березкина (обоим земля была отказана «из диких поль» в 1694 г., но заселялась не сразу). В конце 17 в. это место считалось прибежищем беглых крестьян, которые жили здесь по образцу государственных (имея выборные органы). Крестьяне переведены князем Черкасским из Нижегородского, Арзамасского и других уездов, среди них много старообрядцев. В ревизской сказке беглого крестьянина Нижегородского уезда Тимофея Ивановича Сурыгина (1724 г.) говорится, что в 1714 г. он сошел жить в Керенский уезд в с. Поим князя А.М. Черкасского, где жил 3 года на тягле (РГАДА, ф. 350, оп. 2, е.хр. 3116, л. 523 об.). Только в 1733 г. в село прибыли самовольно 1263 крестьянина из вотчин Черкасских, Нарышкиных, Разумовских и других помещиков. До 1730-х гг. крестьяне Поима фактически не знали помещичьей власти (в 1727 г. Черкасский жаловался в Сенат, что они ему ничего не платят и приказчиков его прогоняют). В 1733 г., после челобитной А.М. Черкасского императрице, в Поим прибыла Сенатская экспедиция во главе с офицером Зиновьевым. Он разорил жилища беглых крестьян и пытался отвезти на прежние места жительства. Но по пути крестьяне разбежались и вернулись в Поим. В 1737 г. вновь прибыла сыскная экспедиция Зиновьева, однако история повторилась, как и в 1733 г. В 1752 г. Сенат разрешил остаться беглым крестьянам в Поиме, «дабы более те крестьяне по разным местам не шатались». С 1740-х гг. здесь уже вотчина Шереметевых, так как замуж за Петра Борисовича Шереметева (1713-1788) вышла Варвара Алексеевна Черкасская (1711-1767), дочь А.М. Черкасского. В 1785 г. село показано за графом Петром Борисовичем Шереметевым (2191 ревизская душа)¹.

В 1722-1745 гг. из Поима выделались селения Самодуриха, Агапиха, Митрофаниха, Котиха, Топориха, Белозерки, Поганка (Шереметьево). В 1757 г. построена церковь во имя св. Николая Чудотворца, в 1820 г. построена новая каменная Никольская церковь. В 1876 г. построена единоверческая каменная Никольская церковь для совместных служб на компромиссных началах старообрядцев и прихожан греческого вероисповедания. В 1896 г. работали

¹ Полубояров М.С. Весь Пензенский край. М., 2016. С. 560.

одноклассное женское и 2-классное мужское образцовые училища, а при обеих церквах – церковноприходские школы.

К концу 18 в. известно как «знатное по всей округе торговлею и рукоделием» село Чембарского уезда. Развивался кожевенный промысел, поставлялась обувь для армии. Крупный торговый центр региона, по своему значению превосходил уездный г. Чембар. В топографическом описании 1780 г. сказано о Поиме: «Лежит на горе, неподалеку от реки Вороны, по обе стороны речки Поима, в нем деревянная церковь, помещичий дом и кожевенные заводы Жители оного по реке Вороне от своего села отпускают сделанные тут суда с хлебом до города Черкаска и до крепости Дмитрия Ростовского» (Ростов-на-Дону)¹. В 1782 г. «шереметевская» волость включала в себя села Поим и Митрофаниху, деревни Самодуриху, Котиху, Поганку, Белозериху, Топориху и Агапиху. Ее владел был граф Петр Борисович Шереметев, а к началу 19 в. – Дмитрий Николаевич Шереметев. Село располагалось «по обе стороны реки Паима, ее отвершка, залива и оврага безымянного, да больших дорог из города Тамбова в города Пензу и Верхний Ломов. «В том селе бывает по субботам торг, на который съезжаются из ближайших селений жители с хлебом и деревенскими продуктами, а по Пасхе, в день десятой пятницы – ярмонка, на кою приезжают из разных городов купцы и мещане с шелковыми, бумажными материями и другими мелочными и щепетильными товарами, а уездные жители с хлебом и деревенскими продуктами, и пригоняют лошадей; да на берегу показанной речки Паима посторонними купцами делаются будары, которые по зделании в полуую воду по оной речке без грузу стоняются на реку Ворону и внизу сей реки в разных местах нагружаются хлебом»².

С конца 18 в. Поим – один из центров старообрядчества в Пензенской губернии, старообрядцами были до половины жителей села. До сих пор село остается центром старообрядцев (фото 32).

¹ Полубояров М.С. Весь Пензенский край. М., 2016. С. 560.

² Полубояров М.С. Весь Пензенский край. М., 2016. С. 560.



Фото 32. Беседа с руководителем старообрядческой церкви.

В период восстания под руководством Е.И. Пугачева в селе был создан повстанческий отряд. В 1861 и 1905 гг. для подавления крестьянских выступлений присылались войска. 7.8.1918 г. началось восстание крестьян под левоэсеровскими лозунгами, подавлено вооруженной силой.

Истории Поима посвящена книга А.И. Самойленко «Тихая моя родина. Из истории Поима». Родина Героев Советского Союза: гвардии майора, командира артиллерийского дивизиона Рима Михайловича Сазонова (1917–1988); лейтенанта, командира штурмового авиазвена Владимира Алексеевича Секина (1924–2005). В селе жил Герой Советского Союза П.П. Липачев, работал Герой Социалистического Труда Я.Я. Ведерников. С Поимом связана большая часть жизни поэтессы, фольклористки А.П. Анисимовой. В селе жил композитор И.П. Пономарьков. Родина советского художника М.М. Берингова (1886–1937).

Поим – это место, где рождались и продолжают жить сказки. Подтверждение тому – дом-музей известной писательницы-фольклористки А.П. Анисимовой, автора книг: «Птица Радость», «Песни и сказки Пензенской области», «Народное красное слово», «Бабушкины янтари», «Голубое перо».

Украшением села является Никольский храм, построенный в 1820 г. во имя святителя и чудотворца Николая. В 1824 г. во время путешествия по России его

посетил император Александр I. По мнению ученых, именно в этом селе наиболее ярко определяются культурные ландшафты (фото 33).



Фото 33. Участники экспедиции в с. Поим

Полевые ландшафтные исследования проводились в пойме реки Поим, месте слияния рек Поим и Ворона, в овраге на коренном склоне реки Поим. Отмечено, что село Поим располагается в ландшафтах с высоким природно-ресурсным потенциалом. Широкие поймы рек, сложенные древнеледниковыми отложениями богаты лесом и плодородными почвами; родники; когда-то полноводные реки, богатые рыбой; голубая глина в русле р. Поим и клинкерная глина в оврагах на склоне реки – все это привлекало издавна население. Отмечены высокие эстетические качества ландшафтов, связанные с пересеченным рельефом и водными объектами.

Сделано описание особенностей сельской системы расселения, культуры застройки, особенности архитектуры. Основной материал по истории села Поим был представлен сотрудниками историко-архитектурного музея. Отмечено, что хозяйственное освоение территории происходило интенсивно с учетом высокого природно-ресурсного потенциала и выгодного транспортного положения. Здесь проходил торговый тракт, связывающий Центральную Россию, Поволжье и юг России. Село Поим всегда было богатым, здесь развивались промыслы и торговля.

Особенности духовной культуры села связаны с тем, что здесь сформировался центр старообрядчества и древнерусской культуры. Были

проведены беседы со старообрядцами и собран материал о современном состоянии духовного наследия коренных народов.

В результате экспедиционных исследований в селе Поим Белинского района собран большой материал по природному и культурному наследию, а также по современному состоянию культурного ландшафта. Можно сделать предварительные вывод о том, что в селе очень много объектов материальной и духовной культуры, которые необходимо охранять. Однако, сложная демографическая и экономическая ситуация (убыль населения, отсутствие рабочих мест, упадок промышленности и сельского хозяйства) не дают возможности сохранить культурный ландшафт своими силами.

Заключение

Изучение традиционной культуры коренных народов, проживающих на территории Пензенской области, позволило выявить территориальные различия, которые отображены на карте. Результат по данному виду работ заключается в приобщении молодежи Пензенской области к научно-исследовательской работе. Студенты и школьники познакомились с результатами этнографических исследований территории Пензенской области, узнали об этногенезе мордвы-мокша, мордвы-эрзя, татар-мишарей и различных диалектических групп русских на территории нашей области, о сложных процессах смешения этносов в процессе хозяйственного освоения, а также о проблеме вымирания коренных народов. Студенты, школьники, учителя познакомились с основными понятиями, методологией и методами исследования культурных ландшафтов, а также с результатами ранее проведенных исследований. Особая значимость работы заключается в сохранении идентичности Пензенского края, который отличается высоким ландшафтным разнообразием и сплетением славянской, угро-финской и тюркской культур коренных народов. Необходимо противодействовать вестернизации массовой культуры, отходу от национальных традиций, утрате связей со своей «Малой Родиной», низкому уровню знаний географии, истории и этнографии своего края.

В рамках проекта "Творческие личности. Творческое сообщество – этнокультурный центр «Гардарика»" участники познакомились с особенностями культуры народов, проживающих на Пензенской земле, с природными ландшафтами, в которых родились творческие личности, с культурными традициями народов. Были проведены исследования связи культуры отдельных сел с историей, природой, археологией. Слово «Гардарика» можно перевести со скандинавского как «Страна городов» или «Царство городов». «Гарда» (старонорвежское, староисландское: *garðar*) обозначало город или замок, то есть обнесенное стеной пространство. С VIII-IX вв. это имя применялось к северным славянским землям, включая цепь крепостей вдоль р.Волхов от Любши до Старой Ладogi, а также города Верхнего Поволжья и другие земли. Земли Гардарики захватывали и территорию современной Пензенской области. История развития

этих территорий в 16-17 веках захватывает и нашу область. В это время на юго-востоке Волга, как один из главных торговых путей, обростала новыми пограничными засеками, крепостями, городами. Сурский край находился как раз на стыке цивилизаций – Волжская Болгария, Хазария, города и поселения мордвы, буртасов, татар, чувашей. К XVII веку канул в прошлое Хазарский каганат, пала под натиском монголов Волжская Болгария, в состав России вошли Казанское и Астраханское ханства. Но их народы остались, как и их самобытная этническая культура, и влились в огромный российский народ. Формирование этносов на территории нашей области их культуры имеет большое значение для современного и будущего общества.

Важным итогом проекта является популяризация знаний по истории и особенностях культуры отдельных сел и отдельных творческих личностей. Необходимо воспитание патриотизма, особенно у молодого поколения.

В процессе исследования современных культурных ландшафтов сельской местности, природно-культурного наследия, творческих личностей важным этапом является изучение процесса хозяйственного освоения и изменения природного вмещающего ландшафта. На ранних этапах хозяйственного освоения ландшафтов Пензенской области деятельность человека гармонично вписывалась в ландшафтную структуру. В первую очередь осваивались речные долины, чем и определяется современная система расселения, границы земельных наделов определялись природными границами геосистем (лощинно-балочный комплекс и поймы рек), луговые геосистемы пойм формировались под влиянием сенокосения, выпаса скота и строительства плотин.

Хозяйственное освоение в период с XVII до середины XIX в. носило территориально очаговый характер. В бассейнах рек донского бассейна процесс хозяйственного освоения носит крупноочаговый характер, что определяется широким распространением плодородных черноземных почв. Лесные массивы почти непрерывными полосами протягиваются по надпойменным террасам. В бассейнах рек, относящихся к волжскому бассейну, лесные массивы полосами протягивались по приводораздельным пространствам. Это связано с выраженной сменой лесных типов ландшафтов приводораздельных пространств с серыми

лесными почвами луговыми степями с черноземными почвами на нижних участках склонов. В результате последующих этапов процесса хозяйственного освоения расположение лесных массивов начинает приобретать сильную сопряженность с рельефом территории, полосы лесов трансформируются в цепочки, а процесс хозяйственного освоения принимает крупноочаговый характер.

Наиболее существенные преобразования ландшафтов происходят в начале XIX века в связи с разверсткой – укрупнение наделов и уничтожение мелких природных комплексов ранга фация, путем их «запахивания». Интенсивная трансформация лесных ландшафтов происходит со второй половины XX в., что связано с ростом численности населения, развитием сельского хозяйства и промышленности. В целом за 300 лет лесистость территории Пензенской области сократилась в 2 раза. Хозяйственное освоение постепенно теряет очаговый характер, что вызвало обострение геоэкологической ситуации. Необходимо проведение планировочных мероприятий для рационального использования ландшафтов с учетом экологических проблем территории.

В результате исследований современного состояния культурного ландшафта каждого этапа хозяйственного освоения территории Пензенской области и каждого ландшафта позволил сделать следующие выводы:

1. Вмещающий природный ландшафт народов, населяющих территорию нашей области, различный: это хвойно-широколиственные леса Окско-Донской равнины, леса и лесостепи Приволжской возвышенности, степи Приволжской возвышенности. В целом, ландшафты обладают высоким природно-ресурсным потенциалом, есть предпосылки для развития сельского хозяйства, промышленности строительных материалов, стекольной, деревообрабатывающей, легкой и пищевой промышленности.

2. Процесс хозяйственного освоения протекал сложно на стыке разных народов и культур, что благоприятно для развития различных отраслей хозяйства, народных промыслов. Большая часть традиционных ремесел и промыслов была утрачена в процессе хозяйственного освоения на последних этапах (4-5 этап).

3. Наиболее острые конфликтные ситуации в современном культурном ландшафте области унаследованы, а характер проявления деструктивных процессов - длительный. Первые значительные преобразования природных ландшафтов начались в XVII в. И связано это со строительством крепостей, а затем хозяйственного освоения русскими. Наиболее интенсивное использование ресурсов (строительство, сплошная распашка, рубка леса, развитие промышленности, транспорта) – происходили на последнем современном этапе.

4. Сложившиеся геоэкологические ситуации развивались интенсивно начиная с последнего (современного) этапа и имеют тенденцию к дальнейшему развитию и усилению конфликтности.

5. При планировании культурного ландшафта приоритетными должны оставаться природоохранные проблемы, направленные на формирование экологического каркаса, изменение структуры землепользования, рациональное управление природопользованием и, в целом, на сохранение качества среды проживания жителей.

6. Многовековая адаптация хозяйственной деятельности к вмещающему ландшафту привела к формированию значительного природного и культурного наследия, гармоничному взаимодействию природных, социальных и производственных систем. Актуальными задачами придания культурному ландшафту статуса этнографического парка предполагает: функциональное зонирование этнокультурного пространства, с созданием транспортной, развлекательной инфраструктуры, объектов придорожного сервиса; строительство мордовского подворья с использованием традиционных материалов, в первую очередь – самана; обогащение селитебной застройки и местоположений объектов природного наследия малыми архитектурными формами – деревянные скульптуры и декоративные изделия, иллюстрирующие материальное и духовное наследие.

Считаем необходимым продолжить исследования природно-культурного и исторического наследия. Необходимо составление кадастра объектов и определение рекреационной и туристической ценности, возрождение народных промыслов и традиционных форм производства, проведение инвестиционных

компаний по привлечению средств на реставрацию, сохранение пейзажной привлекательности. Исследования, связанные с выявлением новых объектов природно-культурного наследия, которым может стать исторический культурный ландшафт населённых пунктов и его природного окружения. Населённые пункты, где сохранилась материальная и духовная традиционная национальная культура могут служить объектами туризма и рекреации и включены в зону экологического равновесия региона.