

Министерство образования и науки Российской Федерации
ГОУ ВПО «Северо-Осетинский государственный университет
имени Коста Левановича Хетагурова»
Северо-Осетинский отдел Русского географического общества

РЕКРЕАЦИЯ И ГОРЫ

Тезисы докладов 8-го научно-практического семинара
по рекреационной географии

*Под редакцией докт. географ. наук,
проф. **Б.М. Бероева***

Владикавказ
2010

ББК 28.081

Р 36

Р 36 Рекреация и горы. Тезисы докладов 8-го научно-практического семинара по рекреационной географии / Под ред. докт. геогр. наук, проф. **Б.М. Бероева**; Сев.-Осет. гос. ун-т им. К.Л. Хетагурова. Владикавказ: Изд-во СОГУ, 2010. – 55 с.

ISBN 978-5-8336-0639-1

Редакционная коллегия:

Бероев Б.М., докт. геогр. наук, проф. (отв. ред.); **Битиев Р.М.**, канд. геогр. наук, старший преподаватель; **Цуциева З.Б.**, соискатель, старший преподаватель; **Казахова М.Г.**, аспирант каф. экономической, социальной и политической географии (отв. секр.).

Статьи публикуются в редакции авторов.

1805060000-32
Р ————— 33–2010
С190(03)–2010

ББК 28.081

ISBN 978-5-8336-0639-1

© Издательство Северо-Осетинского
государственного университета
имени К.Л. Хетагурова», 2010

СОДЕРЖАНИЕ

Абакарова З. М., Бадов А. Д. ЭКОНОМИКО-ГЕОГРАФИЧЕСКИЕ ПРОБЛЕМЫ РСО-АЛАНИЯ	7
Авлохова И.З., Гобеев А.А. ПРИРОДНЫЕ ТУРИСТИЧЕСКИЕ РЕСУРСЫ	8
Айрапетов Э.А., Комарова Н.А. ЭКОЛОГИЧЕСКИЕ МАРШРУТЫ НАЦИОНАЛЬНОГО ПАРКА «АЛАНИЯ»	9
Битиев А.А., Бероев Б.М. ГОРНОЛЫЖНЫЙ СПОРТ В ОСЕТИИ	9
Будаева Д.Р., Тебиева Д. И. ПОСЛЕДСТВИЯ СОКРАЩЕНИЯ ЛЯДИОСФЕРЫ	10
Будаева Д.Р., Тебиева Д. И. ПРОБЛЕМЫ ГЛОБАЛЬНОГО ПОТЕПЛЕНИЯ	11
Бузоева А.Т., Бероев Б.М. СКАЗ О МИНЕРАЛЬНОЙ ВОДЕ	12
Габеев В.К., Габеев В.Н. О СОСТОЯНИИ ЛИСТЬЕВ БЕРЕЗЫ ПОВИСЛОЙ В РЕКРЕАЦИОННЫХ ОБЪЕКТАХ	13
Габеев В.Н. О ПЕРСПЕКТИВАХ ИСПОЛЬЗОВАНИЯ РЕКРЕАЦИОННЫХ РЕСУРСОВ РСО-АЛАНИЯ	15
Гадзаов А.Р., Осикина Р.В. УСТОЙЧИВОЕ РАЗВИТИЕ ГОРНЫХ ТЕРРИТОРИЙ: ПРОБЛЕМЫ И ПЕРСПЕКТИВЫ	16
Гацалова И.Т., Габеев В.Н. О ЗНАЧЕНИИ ФИТОНЦИДНОСТИ ДРЕВЕСНЫХ РАСТЕНИЙ ЗЕЛЕННЫХ НАСАЖДЕНИЙ	17
Гелашвили К.Ц. Бекузарова С.А. СОСТОЯНИЕ ФИТОЦЕНОЗОВ ГОРНЫХ ЛУГОВ	18
Гиголаев Ч.Э., Дудаева З.С. ВЛИЯНИЕ РАЗВИТИЯ ПРОИЗВОДСТВА ВОЛОКНА В РСО-АЛАНИЯ НА РЕКРЕАЦИЮ	19
Гобеева И.Н., Бероев Б.М. МАЙКОПСКИЙ РАЙОН (АДЫГЕЯ). АПШЕРОНСКИЙ РАЙОН (КРАСНОДАРСКИЙ КРАЙ)	20

Гобеева К.А., Комарова Н.А. ЭКОТУРИЗМ В ГОРНОЙ ДИГОРИИ	21
Дамзов С.К., Станкевич В.А. СОВРЕМЕННЫЕ ПРОБЛЕМЫ СОЦИАЛЬНО- ЭКОНОМИЧЕСКОГО РАЗВИТИЯ ГОРНЫХ ТЕРРИТОРИЙ РСО-АЛАНИЯ И ПУТИ ИХ РЕШЕНИЯ	22
Джимиева О.И., Бероев Б.М. КАКИМ БЫТЬ МАМИСОНУ?	23
Джиоева Ф.Б., Битиев Р.М. РЕКРЕАЦИЯ В СЕВЕРНОЙ ОСЕТИИ	24
Дзасохов Р.А., Гобеев А.А. ЭКОЛОГИЧЕСКИЙ ТУРИЗМ НА ОСОБО ОХРАНЯЕМЫХ ПРИРОДНЫХ ТЕРРИТОРИЯХ РОССИИ: ПРОБЛЕМЫ И ПЕРСПЕКТИВЫ	25
Дзусова Р.Т., Бероев Б.М. ТЕБЕРДИНСКИЙ ЗАПОВЕДНИК	26
Задиева Л.Б., Дудаева З.С. РОЦА ХЕТАГА – УНИКАЛЬНЫЙ РЕКРЕАЦИОННЫЙ РЕСУРС	27
Золотова Е.В. РЕКРЕАЦИОННЫЙ ПОТЕНЦИАЛ РЕГИОНА КАВКАЗСКИХ МИНЕРАЛЬНЫХ ВОД	28
Золотова Е.В., Бероев Б.М. МИНЕРАЛЬНАЯ ВОДА КАК ВАЖНЫЙ ПРИРОДНЫЙ РЕСУРС КАВКАЗСКИХ МИНЕРАЛЬНЫХ ВОД	28
Зураев М.Г. ПРЕДПОСЫЛКИ ЭКОНОМИЧЕСКОГО РОСТА РСО-А	29
Казахова М.Г., Бероев Б.М. ИСПОЛЬЗОВАНИЕ ГОР СЕВЕРНОЙ ОСЕТИИ В РЕКРЕАЦИОННЫХ ЦЕЛЯХ	30
Калагова А.С., Габеев В.Н. КОНСКИЙ КАШТАН В РЕКРЕАЦИОННЫХ ОБЪЕКТАХ ВЛАДИКАВКАЗА	31
Козырева К.Г., Дряев М.Р. МАРКЕТИНГОВОЕ ИССЛЕДОВАНИЕ РЕСТОРАННОГО БИЗНЕСА	32
Кокоева Л.С., Бероев Б.М. ЭТОТ УДИВИТЕЛЬНЫЙ КАРАУГОМ!	33

Кучмасова А.А., Казахова М.Г. ОСОБЕННОСТИ РЕКРЕАЦИОННОГО ИСПОЛЬЗОВАНИЯ ГОРНЫХ ТЕРРИТОРИЙ	34
Лохов Э. Г., Полквой А. П. (Северо-Кавказский горно- металлургический институт (СКГТУ)) ПРОИСХОЖДЕНИЕ «МУРАВЬИНЫХ КУЧ»	35
Лутпова С.Н., Бероев Б.М. БЫТЬ ЛИ ГОРНОЛЫЖНОМУ СПОРТУ В СЕВЕРНОЙ ОСЕТИИ?	38
Папаиоаниди М.К., Комарова Н.А. СПЕЦИФИКА ДЕЯТЕЛЬНОСТИ САНАТОРИЯ «ТАМИСК» ..	39
Рыжова А.С., Бероев Б.М. ПРИЭЛЬБРУСЬЕ КАК ТУРИСТСКИЙ ОБЪЕКТ	40
Рыжова А.С., Комарова Н.А. УПРАВЛЕНИЕ КОНФЛИКТАМИ В СОЦИАЛЬНО- КУЛЬТУРНОМ СЕРВИСЕ И ТУРИЗМЕ	40
Сабанова А.А., Казахова М.Г. ГОРЫ – НАШЕ БОГАТСТВО	41
Самова Л.Р., Комарова Н.А. ЭТИКА И КУЛЬТУРА ОБСЛУЖИВАНИЯ КЛИЕНТОВ	42
Тибилова Н.Т., Макоев Х.Х. КУРОРТНО-РЕКРЕАЦИОННЫЕ РЕСУРСЫ	44
Ткаченко О.О., Бероев Б.М. КАРМАДОНСКИЕ МИНЕРАЛЬНЫЕ ВОДЫ	45
Томаев В.А. Хацаева Ф.М. РАЗВИТИЕ ОПАСНЫХ ГЕОЛОГИЧЕСКИХ ПРОЦЕССОВ НА МАМИСОНСКОМ УЧАСТКЕ	46
Туаева Д.А., Бероев Б.М. МАРШРУТЫ КУРТАТИНСКОГО УЩЕЛЬЯ	47
Ханаева С.В., Бероев Б.М. ВОЕННО-ГРУЗИНСКАЯ ДОРОГА	48
Цакоева Л.О., Бадоев А.Д. РАЗВИТИЕ И ПРОБЛЕМЫ ТУРИЗМА В СУБЪЕКТАХ СЕВЕРО-КАВКАЗСКОГО ФЕДЕРАЛЬНОГО ОКРУГА	49
Цакоева Л.О., Бадоев А.Д. ЧИСЛЕННОСТЬ НАСЕЛЕНИЯ И ДИНАМИКА СЕВЕРО- КАВКАЗСКОГО ФЕДЕРАЛЬНОГО ОКРУГА С 1995-2009 ГОД	50

Чегазев М.М., Хацаева Ф.М.

ИСТОРИЯ ОСВОЕНИЯ ГОРНО-ДИГОРСКОГО РЕКРЕАЦИОННОГО МИКРОРАЙОНА	52
---	----

Шилова Е.А., Бероев Б.М.

ДОЛЬМЕНЫ ГЕЛЕНДЖИКА КАК ПАМЯТНИКИ ИСТОРИИ И КУЛЬТУРЫ	53
---	----

Шиукаев Г.А., Бероев Б.М.

ПЕРСПЕКТИВЫ РАЗВИТИЯ ТУРИЗМА В ЮЖНОЙ ОСЕТИИ	54
--	----

ЭКОНОМИКО-ГЕОГРАФИЧЕСКИЕ ПРОБЛЕМЫ РСО-АЛАНИЯ

В настоящее время изучение экономических проблем региона приобретает особую актуальность в связи с кризисными явлениями, наблюдаемыми в нашем обществе. Особое значение они имеют для таких регионов, как Республика Северная Осетия-Алания, поскольку наблюдаются существенные изменения в структуре экономики.

По основным показателям экономического развития республика занимает относительно скромное место в экономическом потенциале страны.

В территориальном разделении труда России наиболее прочные позиции занимает республика в сельскохозяйственном секторе, особенно в животноводстве и в производстве продукции цветной металлургии.

Крайне неблагоприятная ситуация сложилась в научной и инновационной сферах экономики республики. По уровню социально-экономического развития РСО-Алания относится к категории относительно отсталых регионов России. Это определяется крайне низким уровнем ВРП на душу населения в сравнении с общероссийским значением.

Важными показателями состояния экономики являются фондоемкость труда, динамика основных фондов, их распределение по видам экономической деятельности, степень износа. Более 80% стоимости основных фондов Северной Осетии приходилось на объекты недвижимости (43,5%), транспорт и связь (15,7%), обрабатывающие производства (11,9%), сельское хозяйство (7,5%) и строительство (4,3%).

Устойчивое и динамичное развитие определяется масштабами и структурой инвестиционных вложений в экономику региона. Для РСО-Алания в последние годы характерна более выраженная тенденция к спаду инвестиционной активности. По объёму инвестиций в основной капитал на душу населения республика занимает 82 место среди других регионов страны. Следует обратить внимание на низкий удельный вес инвестиций в аграрный сектор – 5,4 %, что намного уступает среднему показателю по СКФО (8,2%).

Из позитивных особенностей отраслевой структуры инвестиций в основной капитал экономики республики следует отметить относительно высокую долю обрабатывающих производств и здравоохранения. Несколько улучшилась ситуация в последние годы с инвестициями в

основной капитал по источникам финансирования. За период 2000 по 2006 гг. уменьшилась доля привлечённых средств и возрос удельный вес собственных средств.

И.З. Авлохова, А.А. Гобеев

ПРИРОДНЫЕ ТУРИСТИЧЕСКИЕ РЕСУРСЫ

Туристские ресурсы очень многообразны и включают природные и антропогенные геосистемы, тела и явления природы, артефакты, которые обладают комфортными свойствами и потребительской стоимостью для рекреационной деятельности и могут быть использованы для организации отдыха и оздоровления. Составной частью рекреационных ресурсов являются люди. Динамичное развитие туристского бизнеса в горах требует также развитой инфраструктуры.

Рекреационные ресурсы неограничены, они имеют определенный объем, время использования, условия эксплуатации и стоимость.

Для лечебно-оздоровительного отдыха наиболее благоприятным является горный рельеф, для горного туризма и альпинизма – особо охраняемые природные территории (ООПТ).

Для сплавов на лодках и плотах используются спокойные реки. Для этой роли из всех рек больше подходит река Терек ниже г. Владикавказа. Бурные горные реки пригодны для экстремального сплава на каяках, плотах, байдарках.

Значение растительного покрова очень велико, так как с ним связано оздоровительное влияние ландшафта благодаря ионизации фитонцидными свойствами. Он может быть использован как для прогулок, так и для промысловой деятельности.

Леса обогащают воздух кислородом и поглощают углекислый газ. Кроме того, они очищают воздух от различных видов болезнетворных микробов. Для развития курортного бизнеса наиболее благоприятными условиями обладают межгорные котловины в сочетании с климатическими особенностями, наличием источников минеральных вод, а также расчлененный рельеф и ландшафтное разнообразие. Не менее важным ресурсом для развития рекреации в горах являются ООПТ. Основное значение этих территорий – охрана ценных природных объектов и ландшафтных комплексов. Допустимый вид рекреационной деятельности в ООПТ записывают в паспорт конкретного охраняемого объекта.

ЭКОЛОГИЧЕСКИЕ МАРШРУТЫ НАЦИОНАЛЬНОГО ПАРКА «АЛАНИЯ»

Горная Дигория – составная часть Горно-Кавказского рекреационного района. Наиболее развита его центральная часть с Домбай-Архызским, Приэльбрусским, Цейским, Горно-Дигорским районами.

Горно-Дигорский рекреационный микрорайон занимает юго-западную часть РСО-Алания, являясь одновременно частью национального парка «Алания».

Национальный парк «Алания» – это уникальные природные горные комплексы и объекты культурно-исторического значения, водопады, озера, ледники, древние селения и т.д.

Территория небольшая – 55 000 га. Это уникальная экосистема со своеобразным микро- и макроклиматом.

По территории национального парка множество маршрутов. Вот одни из наиболее популярных:

1. К Голубым озерам по Солнечной долине;
2. В Цейское ущелье;
3. На перевал Гурдзи-вцек;
4. На перевал Геби-вцек;
5. К леднику Бартуй;
6. Вокруг горы Узахах.

Все маршруты могут быть использованы для развития туризма в Горной Дигории.

А.А. Битиев, Б.М. Бероев

ГОРНОЛЫЖНЫЙ СПОРТ В ОСЕТИИ

Горными лыжами жители нашей республики и приезжие альпинисты и туристы занимались уже в первые послевоенные годы: на окраинах Владикавказа, Сапицкой будке, Реданте. Горы являются одним из главных объектов туристской привлекательности в нашей республике. Следовательно, необходимо совершенствовать горные курорты для последующего развития горнолыжного спорта. По данным аналитиков, в ближайшем будущем число горнолыжников среди жителей России увеличится до 2 млн. человек. Сегодня республика имеет очень много перспективных горнолыжных зон, которые необходимо развивать:

- **Цейское ущелье** – одно из значительных горно-рекреационных районов, известных не только на Кавказе, но и во всей России, странах СНГ и даже в дальнем зарубежье. Спортивные возможности Цея: горные лыжи, туризм, альпинизм. Зона катания: 1850 м – 2870 м над уровнем моря. Трассы: черные – 2, красные – 3, синие – 2. Подъемники: австрийская парно-кресельная дорога: 1600 м, 210 мест, производительность – 710 чел/час; российская – 1400 м, 250 чел/час.;

- **«Мамисон»** – горнолыжная надежда республики. Потенциал у него огромный. Он может стать курортом мирового уровня. Но для развития необходимы финансовые затраты. Уровень затрат на создание горно-рекреационного комплекса «Мамисон» оценивается в 6 млрд. рублей, а общая стоимость проекта – около 15 млрд. рублей. Планируется снабдить комплекс «Мамисон» водой, газом и электроэнергией. Также он может быть включен в Сочинскую олимпиаду 2014 года;

- **«Уаллагком»** – туркомплекс, который будет построен вблизи селения Дунта Ирафского района. Должен стать круглогодично функционирующим горно-спортивным комплексом мирового уровня. Местность Уаллагком представляет собой сочетание природно-ландшафтных и климатических факторов для развития профессионального горнолыжного спорта, альпинизма, горного туризма. Также будут построены гостиничные комплексы и пансионаты, частные отели, трассы, максимальная пропускная способность которых 2000 чел/день;

- **Дигория** – одно из самых живописных мест Северного Кавказа. Горные территории прекрасно подходят для развития горнолыжного спорта, альпинизма. В основном территории используются под детские лагеря и турбазы.

- **Зарамаг** – также перспективная зона для горнолыжного спорта.

На сегодняшний момент республика обладает большим количеством горнолыжных территорий, но проблемой является и то, что нет школ для развития детского горнолыжного спорта.

Д.Р. Будаева, Д.И. Тебиева

ПОСЛЕДСТВИЯ СОКРАЩЕНИЯ ГЛЯЦИОСФЕРЫ

Общепризнанным является факт глобального сокращения гляциосферы, вызванного потеплением климата. Одним из наиболее ярких показателей этого процесса является интенсификация всех геоморфологических и гидродинамических процессов. Последние выражаются

в формировании и исчезновении приледниковых озер, широко распространенных на Западном и Центральном Кавказе.

К сожалению, этот важный компонент природы Северной Осетии до сих пор практически не исследован, что объясняется труднодоступностью высокогорных озер, быстрой сменой их гидрологического режима.

По опубликованным в научной литературе данным, на территории республики насчитывалось около 30 горных озер. К настоящему времени, благодаря исследованиям Р.А. Тавасиева, заслуженного спасателя России и РСО-Алания, в горной части Северной Осетии выявлено около 137 озер различного генезиса, размерами от 10 до 900 м, находящихся на разных стадиях развития.

Необходимость изучения приледниковых озер связана с участвовавшими в последнее десятилетие природными катастрофами на Большом Кавказе (обрушения и подвижки ледников, гляциальные сели, прорывы приледниковых водоемов), причинившими значительный ущерб хозяйственным и рекреационным объектам, а также повлекшими человеческие жертвы. Для прогнозирования и предотвращения опасных природных явлений, вызванных процессами в ледниковых системах, требуется разработка новых и совершенствование существующих методик. Многие из выявленных приледниковых озер могут оказаться прорывоопасными, кроме того, неразумное антропогенное вмешательство в природные системы также требует противодействия со стороны контролирующих органов.

Д.Р. Будаева, Д.И. Тебиева

ПРОБЛЕМЫ ГЛОБАЛЬНОГО ПОТЕПЛЕНИЯ

Обеспокоенность состоянием жизненной среды, несомненно, положительный факт, но только до той поры, пока эта обеспокоенность не становится предметом социального, тем более социально-экономического управления.

По сравнению с ежегодным антропогенным поступлением в атмосферу углерода (5,5 Гт), его содержание в природных резервуарах подвижного фонда (атмосфера, поверхностные слои океана, биота с почвами и детритом) столь велико (около 4000 Гт), что антропогенный фактор роста CO_2 можно не брать в расчет.

Установлено, что повышение температуры современного океана на 1°C приводит к повышению парциального давления CO_2 в атмосфере

приблизительно на $13,6 \cdot 10^{-6}$ атм, тогда как в периоды четвертичных оледенений с понижением средней температуры океана до 277 К содержание CO_2 в атмосфере снижалось. Если же сравнить осреднённые значения парциальных давлений CO_2 в ледниковые и межледниковые периоды, то окажется, что их разность может достигать приблизительно 50–52 *ppm* (единица измерения концентрации – частей на миллион). Но именно такого порядка разности давлений CO_2 и были обнаружены в пузырьках воздуха при бурении антарктического ледникового покрова на станции «Восток». Ход температурной кривой опережает изменения CO_2 приблизительно на 600 лет. Запаздывание кривой CO_2 при похолодании климата ещё выше. В настоящее время мы живём в эпоху снижения температуры и повышения или стабилизации концентрации CO_2 в атмосфере.

Наблюдаемый ныне рост CO_2 в атмосфере происходит после почти 300-летнего периода потепления. Поэтому этот рост может быть не результатом деятельности человека, а следствием естественного процесса.

А.Т. Бузоева, Б.М. Бероев

СКАЗ О МИНЕРАЛЬНОЙ ВОДЕ

Минеральными водами считаются такие, в составе которых содержится не менее 2 г/л солей, лечебно-столовые воды имеют минерализацию 2–8 г/л. Лечебные минеральные воды горных районов издавна привлекали внимание людей не только из-за целебных свойств, но также и потому, что термальные воды использовались обитателями гор для различных хозяйственных нужд.

Наблюдения за подземными водами показали, что в их составе имеются взвешенные частицы различных солей, в зависимости от которых воды имеют те или иные свойства. Происхождение и химический состав минеральных вод заинтересовали великого русского ученого М.В. Ломоносова, который рассматривал их как результат взаимосвязи обыкновенной воды с горными породами, через которые вода идет к поверхности. Именно вода выполняла в горных породах растворяющую роль, таким образом в составе чистой воды появлялись соли горных пород самого разного состава. Установлено, что минеральные воды включают более 60 химических элементов, в том числе немало редких, крайне необходимых народному хозяйству. Широкое применение в нем находят такие химические элементы, как йод, бром, литий, рубидий, цезий, стронций, рений и др. Основным источником их получения являются подземные

минеральные воды. Сейчас уже химическая наука обосновала много способов извлечения необходимых редкоземельных элементов из минеральных вод. Однако основная функция подземных минеральных вод горных и предгорных районов – лечебная, оздоровительная. Характерно, что по всей нашей стране разведано очень большое количество выходов минеральных вод, но пальма первенства здесь, несомненно, принадлежит Кавказу.

Одним из первых подробное описание минеральных источников горных районов Кавказа составил в своих трудах знаменитый грузинский историк и географ царевич Вахушти. В своих трудах он убедительно доказал, что воды источников благотворно влияют на домашних животных, ими лечат свои недуги горцы.

Жители гор с давних времен обратили внимание на целебные качества минеральных вод. О них упоминали многие ученые. Что касается минеральных вод Осетии, то научные данные о них имеются в трудах Д.А. Лаврова. В его статье «Заметки об Осетии и осетинах» отмечается, что в небольшой горной части Осетии имеется значительное количество выходов минеральной воды самого различного состава. Наиболее детально он описал около 50 высокодебитных источников и нанес их на карту. Им же проведена классификация минеральных вод по химическому составу и температурному режиму.

В республике интенсивно продолжают геолого-поисковые работы по разведке новых месторождений лечебных минеральных вод. В результате такой работы в последние годы здесь открыты совершенно уникальные по химическому составу воды, многие из которых расположены в горной части республики.

В.К. Габеев, В.Н. Габеев

О СОСТОЯНИИ ЛИСТЬЕВ БЕРЕЗЫ ПОВИСЛОЙ В РЕКРЕАЦИОННЫХ ОБЪЕКТАХ

Привлекательность городских рекреационных объектов, да и лесных тоже, во многом определяется декоративностью их кроны, в том числе и листьев. Береза – одна из главных пород деревьев, широко используемая в городских рекреационных объектах. Она в большом количестве встречается во всех видах зеленых насаждений. Надземная часть березы привлекательна во все времена года. В зеленых насаждениях Владикавказа, а также в лесах национального парка «Алания» Северной Осетии,

в окрестностях с. Моска на высоте 1800 м над уровнем моря мы изучали состояние листьев березы повислой. На всех участках проанализировано по 300 листьев.

Получены следующие результаты:

1. В условиях г. Владикавказа на ул. Армянской¹ одно дерево высотой около 4,5 м в 2006 году совершенно не было повреждено загрязнением воздуха. Листья на дереве держались долго – до выпадения снега и все они имели яркий золотисто-желтый цвет. Ни на одном листе не было ни одного некрозного пятна.

2. Совершенно другая картина наблюдалась на листьях другого опытного дерева, растущего на Комсомольской улице¹. На этом дереве лишь 7% листьев не имели некрозных пятен. 32% были слабо повреждены, а 61% – сильно.

3. Национальный парк «Алания» – район экологически чистый, поблизости нет промышленных предприятий – сильную поврежденность в 2005 и 2006 гг. имело большое количество листьев – 78 и 85% соответственно, а здоровых листьев было только 2 и 8%.

Одновременно исследовали степень сохранности формы листовой пластинки.

В г. Владикавказе:

1. У березы, у которой листья не имели некрозных пятен (на ул. Армянской), форму сохранили все листья (100%).

2. У березы (на ул. Комсомольской), у которой листья были повреждены некрозом на 93%, пластинку листа сохранили 82%, а 18% в той или иной степени имели распавшиеся листья.

В Дигорском ущелье:

1. К 22 октября в 2005 году 80% листьев на деревьях были в разной степени распавшиеся.

2. Сохранивших форму листьев было гораздо меньше, чем в г. Владикавказе – в 2006 году – 55% и 2005 году – 20%.

Выводы:

1. Очевидно, отсутствие некрозных пятен, высокая сохранность и декоративность листьев березы на ул. Армянской следует рассматривать как индивидуальные биологические особенности данной особи. Считаем, что она представляет исключительно большой интерес в качестве маточного дерева.

2. В Дигорском ущелье повреждение листьев березы произошло вследствие занесенных с дождевыми тучами промышленных загрязнений залпового выброса в атмосферу, случившегося за пределами Северной Осетии.

¹ По обеим улицам идет большой поток машин, расстояние между деревьями около 400 м.

О ПЕРСПЕКТИВАХ ИСПОЛЬЗОВАНИЯ РЕКРЕАЦИОННЫХ РЕСУРСОВ РСО-АЛАНИЯ

В интересах рекреации издавна человек использует как естественные типы растительности, так и искусственно созданные парки и декоративные сады. Известны, например, вавилонские висячие сады (считавшиеся одним из «семи чудес света» тех времен), созданные в VI в. до н.э.

В XX столетии быстрый рост численности населения на планете, освоение новых территорий и природных ресурсов, интенсивный процесс научно-технического прогресса, глобализация экономики и превращение спорта в большой бизнес привели к резкому увеличению потребности в рекреационных ресурсах. Для рекреации широко используются разнообразные природные ландшафты как на равнине, так и в горах.

Особенности природно-климатических условий горной территории Северной Осетии и Владикавказа (климат, почвы, растительность, красивейшие горы и ущелья, многочисленные исторические и природные памятники) позволяют превратить республику в комплексную систему рекреационных объектов. В нее войдут объекты разного уровня: 1. Федерального, 2. Регионального, 3. Владикавказского, 4. Районного.

Надо отметить, что еще в 2000 г. Б.М. Бероев и другие авторы писали о необходимости создания генерального плана рекреационной деятельности на перспективу. Тогда же они дали обстоятельную характеристику санаторно-курортным учреждениям и туристско-экскурсионным объектам республики. Необходимо заострить внимание на рекреационном лесопользовании и создании городских объектов рекреации. Считаем, что следует провести рекреационное районирование территории республики и с учетом особенностей и состояния рекреационных ресурсов (в частности, лесов), интенсивности использования установить категории районов. Это позволит вести в горных лесах ландшафтные лесоводственные мероприятия с целью: 1. Повышения их устойчивости; 2. Повышения декоративных свойств; 3. Улучшения санитарного состояния; 4. Реконструкции и восстановления древесной растительности.

Хотим мы того или нет, но этим придется заниматься. «Мамисон», строительство которого (дорог, мостов) уже ведется, начнет функционировать в недалеком будущем и приведет к тому, что заработают интенсивнее многочисленные наши природные рекреационные ресурсы и значительно возрастут нагрузки на горные экосистемы. Предстоят

значительные работы по озеленению многих горных населенных пунктов. Очень большие работы придется проводить по реконструкции зеленых насаждений Владикавказа и созданию в нем новых современных объектов. Наиболее важные и первоочередные из них:

1. Ботанический сад на южной окраине города, на базе Владикавказского дендрария с включением в его состав территории до р. Терек. Этот многофункциональный объект должен будет стать и интродукционным центром.

2. Дендропарк «Северный» разместится к северу от Чапаевского моста до ул. Гукаева (или даже до ул. Пожарского) на базе зеленых насаждений спортивного парка в пойме р. Терек, на ул. К. Кесаева и дендросада Metallургов.

В северной части города нет большого рекреационного объекта. Таковым должен стать дендропарк «Северный». По проекту здесь будет заложен богатейший состав декоративных древесных растений, предусмотрено соединение берегов Терека по меньшей мере двумя мостами (пешеходными) и строительство аквапарка.

А.Р. Гадзаов, Р.В. Осикина

УСТОЙЧИВОЕ РАЗВИТИЕ ГОРНЫХ ТЕРРИТОРИЙ: ПРОБЛЕМЫ И ПЕРСПЕКТИВЫ

Развитие горных районов Северной Осетии сопряжено с рядом специфических трудностей – производственных, инфраструктурных и, что особенно существенно, экологического характера.

Вопросы экологии горных территорий Северной Осетии, оптимальное развитие социоприродной среды этих районов, занимающих более половины площади всей республики, являются одними из самых серьезных и актуальных проблем РСО-Алания нашего времени.

Цели работы сводятся:

- к выявлению проблемных вопросов горных территорий социального, экономического и экологического характера;
- поиску возможных способов их решения;
- обозначению приоритетных направлений деятельности по преодолению кризисной социально-экологической ситуации.

В результате проведенного исследования можно сделать следующие выводы:

1. Проблемы устойчивого развития горных территорий РСО-Алания делятся на три группы: социальные, экологические и экономические.

2. Неразвитая социальная инфраструктура горных территорий – причина депопуляции.

3. Современные задачи природопользования, охраны и оптимизации природной среды требует постановки фундаментальных исследований горных территории, как осваиваемых сейчас, так и намеченных к широкому освоению в перспективе.

4. Горы обладают потенциалом для курортно-рекреационной деятельности – возможного источника решения проблем трудоспособного населения горных районов.

5. Широкий спектр экологических проблем в горных районах нуждается в решении и постоянном мониторинге.

И.Т. Гацалова, В.Н. Габеев

О ЗНАЧЕНИИ ФИТОНЦИДНОСТИ ДРЕВЕСНЫХ РАСТЕНИЙ ЗЕЛЕННЫХ НАСАЖДЕНИЙ

1. Фитонциды – это образуемые растениями биологически активные вещества, убивающие и подавляющие рост и развитие микроорганизмов, играют важную роль в иммунитете растений и во взаимоотношениях организмов в биоценозах. Они могут переноситься на десятки километров.

2. Основным источником выделения летучих фитонцидов в атмосферу являются листья. В природных условиях неповрежденные растения выделяют фитонциды в окружающую среду через устьица, чечевички и покровные ткани.

3. Сила и характер воздействия летучих выделений на различные организмы в ряде случаев определяются степенью их концентрации в окружающем воздухе и временем воздействия.

4. Важным фактором, определяющим лечебно-оздоровительный потенциал специализированных предприятий для рекреации (санатории, профилактории, пансионаты и др.), является чистый воздух с целебными фитонцидами. По литературным данным, наилучший результат для ионизации дают смешанные насаждения. Из древесных пород высокой ионизационной способностью обладают: береза повислая, липа сердцевидная, рябина обыкновенная, дуб красный и черешчатый, сосна обыкновенная, лиственница сибирская, ель обыкновенная, пихта сибирская.

5. Хвойные породы, в отличие от лиственных, проявляют фитонцидную активность в течение всего года. Они выделяют фитонцидов в 2–2,5 раза больше, чем лиственные. Воздух в хвойном лесу практически стерилен. Он полезен для больных туберкулезом и другими легочными заболеваниями.

6. У некоторых людей с сердечно-сосудистыми заболеваниями в хвойном лесу может ухудшаться самочувствие. Однако это бывает лишь в густом лесу и в очень жаркие сухие и безветренные дни, когда концентрация выделяемых ароматических веществ особенно высока. Лицам с больным сердцем при этом трудно дышать. Но если ветрено и лес не густой, пребывание в нем очень полезно.

7. В зеленых насаждениях Владикавказа, являющихся ценным рекреационным ресурсом, произрастает большое количество древесных экзотов. Чтобы совершенствовать в них состав древесных растений, очень важно изучить их фитонцидность.

К.Ц. Гелашвили, С.А. Бекузарова

СОСТОЯНИЕ ФИТОЦЕНОЗОВ ГОРНЫХ ЛУГОВ

В укреплении базы животноводства большая роль отводится повышению продуктивности естественных сенокосов и пастбищ. В естественном виде их продуктивность очень низкая. Поэтому недостаток кормов, низкое их качество сдерживают развитие животноводства.

Из-за нерационального использования и отсутствия каких-либо мер ухода за пастбищами и сенокосами наблюдается прогрессирующая деградация их растительного и почвенного покрова, вследствие чего идет падение их продуктивности и снижение качества корма.

От состояния лугопастбищных экосистем зависит не только их хозяйственное значение, но и их экологические функции. Занимая до 70-80 и более процентов всех сельскохозяйственных земель нашей республики, естественные пастбища и сенокосы являются источником неисчерпаемых богатств генетического многообразия флоры, а также экологической стабильности горных и предгорных ландшафтов.

Важным условием сохранения природных кормовых угодий, повышения продуктивности и плодородия почвы является обеспечение нормального роста, развития, а также естественного вегетативного и семенного возобновления ценных кормовых видов растений, входящих в состав пастбищных растительных сообществ.

Технологии улучшения сенокосов и пастбищ путем подсева относятся к группе экологически чистых и направлены на восстановление деградированных травостоев, прекращение развития эрозионных процессов на склоновых землях. Создание бобово-злаковых травостоев устраняет экологическую напряженность в результате исключения загрязнения нитратами грунтовых вод и водоемов, улучшает ландшафт природных кормовых угодий. Улучшение ботанического состава подсевом бобово-злаковой травосмеси с оптимальным соотношением высеваемых компонентов и применение бактериальных удобрений обеспечивает повышение продуктивности травостоя и плодородия почвы за счет накопления азота в почве.

Ч.Э. Гиголаев, З.С. Дудаева

ВЛИЯНИЕ РАЗВИТИЯ ПРОИЗВОДСТВА ВОЛОКНА В РСО-АЛАНИЯ НА РЕКРЕАЦИЮ

Тема данного исследования напрямую не затрагивает рекреационную деятельность, но любое хозяйственное воздействие на природу гор оказывает прямое или косвенное влияние на привлекательность их рекреантов. Влияние может быть отрицательным с точки зрения загрязнения производственной деятельностью.

Несмотря на это, хозяйственную деятельность в горах невозможно прекратить, другое дело осуществлять экологически чистую производственную деятельность. Такой деятельностью может стать производство базальтового волокна.

На территории РСО-Алания имеются многочисленные выходы, перспективные для производства базальтового волокна пород – амфиболиты, базальтоиды, габброиды. Амфиболиты ранее рассматривались как сырье для высокопрочного щебня, а базальтоиды и габброиды – как облицовочное сырье. Сбор и систематизация данных о перспективных породах позволили выделить два наиболее доступных с горнотехнической точки зрения, а также в плане геологической изученности участка – Джимидонский и Фиагдонский.

В ходе проведения на этих двух участках в период с 2007 по 2009 гг. поисковых работ было выделено 5 проявлений: Джимидонское, Бугультинское, Водораздельный исток, Северная дайка и Южная дайка. Опыт существующих предприятий показывает, что производство базальтового волокна нематериалоёмкое, но является относительно энергоемким.

В этой связи и в силу недостатка сырья для завода «Электроцинк» производство базальтовых волокон можно организовать на базе его мощностей. Промышленное производство можно разместить и на месторождениях в с. В. Фиагдон, в Мизуре, где имеется опыт производства, так как в них располагались обогатительные фабрики. С экологической точки зрения, производство довольно безопасно, так как не выделяет в окружающую среду вредных токсических элементов. В атмосферу попадает лишь углекислый газ от сжигаемого топлива и крайне незначительное количество окиси серы – ее содержание во много раз ниже ПДК.

Таким образом, можно избежать пагубного влияния на рекреацию данного района.

И.Н. Гобеева, Б.М. Бероев

МАЙКОПСКИЙ РАЙОН (АДЫГЕЯ). АПШЕРОНСКИЙ РАЙОН (КРАСНОДАРСКИЙ КРАЙ)

Пожалуй, трудно найти горные районы, сочетающие в себе как легкость доступности, так и живописность. Таковы Майкопский и Апшеронский районы Северного Кавказа. Здесь имеется разветвленная сеть хороших автомобильных дорог. Панорама горных хребтов и долин захватывает дух путешественника. С головокругительной высоты можно часами наблюдать красоту дикой природы. Загадочная, малоисследованная глубина пещер и ущелий лежит у ног путешественника. Пещеры манят к себе уникальным лечебным климатом, где нет микробов, где дышится легко и свободно, где фантазии природы не имеют границ в создании чудных кружевных колонных залов.

С юга на восток тянутся вершины Шепси, Оштен, Фишт, Чугуш, Псеашхо высотой от 2000 до 3255 м. Разделяют горы перевалы Гойтхский, Белореченский, Псеашхо, Аишхо. А Лагонакское нагорье является крупным горнолыжным курортом. Снег сохраняется здесь до июня. Левобережье реки Курджипс знаменито хорошими лыжными и санными трассами, катками, трамплинами. Майкопский район – идеальное место для занятия конным спортом. Здесь проходит множество конных маршрутов. Горные реки притягивают любителей сплава на байдарках. Кавказские горы удобны здесь для занятия альпинизмом.

Восхищает и поражает богатство растительного мира. Только здесь можно встретить толстые плети дикого наскального винограда, его плоды сладки и терпки, как горный мед. Здесь настоящий фруктово-

ягодный рай, который дополняет изобилие лекарственных, экологически чистых трав, ягод и грибов. Майкопский и Апшеронский районы богаты лесными и водными ресурсами. В предгорной и горной зонах сосредоточена большая часть лесов, где преобладают бук и дуб. Встречаются также такие породы, как пихта, каштан, орех медвежий и другие. Здесь прекрасные места для любителей охоты. Тут водятся олени, кабаны, косули, зайцы, лисы, белки, фазаны и ряд других животных, на которых разрешена охота.

Комфортабельные отели и хорошие дороги стали неотъемлемыми атрибутами здешних мест. Туристическая отрасль развивается в регионе очень динамично. Благоприятные климатические условия и богатство природных ресурсов делают эти места привлекательными в любое время года. На территории Майкопского района находится уникальный курортный город Хаджох. Особая привлекательность его живописных окрестностей заставляет тысячи людей ежегодно посещать эту местность.

К.А. Гобеева, Н.А. Комарова

ЭКОТУРИЗМ В ГОРНОЙ ДИГОРИИ

Незначительная по площади территория изобилует туристско-экскурсионными маршрутами, много здесь зон отдыха, загородных лагерей. Все они активно влияют на состояние окружающей среды и в первую очередь в горной зоне. В связи с этим необходимы мероприятия для сохранения природно-ресурсного потенциала для будущих поколений путем создания экологических троп в местах массового пребывания людей в период отдыха.

Сама экологическая тропа (ЭТ) является специфичной формой ознакомления и регулирования режима использования определенной территории.

Сегодня экологические тропы на территории национального парка «Алания» в стадии разработки, по ним нет четких описаний схем маршрутов, но здесь можно организовать походы как для взрослых, так и для детей школьного возраста. Создавая первые ЭТ в НП «Алания», планировалось решить сразу несколько задач:

1. Познавательная задача, то есть расширение у посетителей элементарного объема знаний об объектах, процессах и явлениях окружающей среды.
2. Основная задача учебных троп – способствовать воспитанию экологической культуры человека.

3. Научить экскурсантов замечать различные проявления воздействия антропогенных факторов, которые можно наблюдать в окрестностях тропы и уметь комплексно их оценивать.

Наиболее популярные и рекомендуемые экологические тропы НП «Алания»:

1. На ледник Тана с осмотром валунов и старой кошары, скал, горного цветника, красного русла, ледника Тана. Протяженность маршрута – 8 км. Время прохождения – 5-8 часов.

2. На гору Кубус. Начало маршрута от турбазы «Комыарт» с осмотром лесной поляны, Кубусского торфяника, обзорной площадки, вершины Кубуса. Протяженность маршрута – около 3 км. Время прохождения – 3-4,5 часа.

3. К болоту Чэфандзар с осмотром стадияльной морены, террасы Харессидона, каменного завала, обзорной площадки, нарзана, валунов, самого болота Чэфандзар.

4. По Харескому ущелью с осмотром скалистого утеса, каменной ограды, розария, сланцевой осыпи с выходами грунтовых вод, Хареского каньона, гранитной глыбы, старой кошары, водопада, древней морены и водопада Галдорилона.

5. В урочище Гурмастента. Начало – с правобережья Харессидона, затем поляна, кош, родник, валун и опять поляна. Протяженность маршрута – 2 км. Время прохождения – 0,5-1 час.

6. К Караугомскому леднику с осмотром его гигантского ледопада. Длина ледника более 13 км, а площадь – более 26 кв. км. По величине он является вторым на Кавказе после ледника Дыхсу.

С.К. Дамзов, В.А. Станкевич

СОВРЕМЕННЫЕ ПРОБЛЕМЫ СОЦИАЛЬНО-ЭКОНОМИЧЕСКОГО РАЗВИТИЯ ГОРНЫХ ТЕРРИТОРИЙ РСО-АЛАНИЯ И ПУТИ ИХ РЕШЕНИЯ

Социально-экономические проблемы республики включают комплекс различных факторов: территориальной организации экономики (промышленности, сельского хозяйства, в сфере услуг), демографические проблемы, охрана окружающей среды и экологическая безопасность. Все эти факторы относятся к горным территориям, где они носят более открытый характер, чем в равнинной части.

Концепция предусматривает формирование условий ускоренного экономического развития, обеспечивающего удвоение валового регио-

нального продукта в предстоящее десятилетие, и определяет следующие приоритетные направления социально-экономического развития РСО-А:

- опережающее развитие социальной сферы;
- концентрация и эффективное использование финансовых средств на ключевых направлениях экономики, модернизация базовых отраслей экономики;
- развитие малого и среднего бизнеса в республике;
- оптимизация структуры народного хозяйства на основе ускоряющихся темпов развития сферы услуг, в том числе услуг туристического и санаторно-курортного комплекса, предприятий и перерабатывающей отрасли;
- развитие территорий на основе совершенствования бюджетного обеспечения муниципальных образований республики.

Перспективой обладают рекреационные и туристические потенциалы. Внимание Правительства РФ к развитию отечественного массового туризма открывают перспективы восстановления и дальнейшего развития туризма, отдыха и лечения населения республики и прибывающих сюда людей. Для этого необходимо провести системный мониторинг природных условий демографической ситуации и природных ресурсов горных территорий РСО-Алания.

О.И. Джимиева, Б.М. Бероев

КАКИМ БЫТЬ МАМИСОНУ?

Всем известно, что разговор о Мамисонском ущелье для развития горнолыжного спорта не новый. Об этом районе специалисты заговорили гораздо раньше.

С появлением первых канатных дорог в бывшем СССР – Приэльбрусье, Домбай, Красная Поляна, Бакуриани и др. в Центральном совете по туризму и экскурсиям началось активное изучение всех районов, где возможно развитие горнолыжного спорта. Именно тогда, в 60-х годах, по инициативе Б.Е. Кабалоева специалисты горнолыжного спорта – А.Анисимов и Д. Малеинов – основатели горнолыжных комплексов в Приэльбрусье, Красной Поляне, Домбае изучали Сапицкую будку, окрестности горы Лысой, уделив особое внимание Цею, Заки, Мамисону, прогнозировали колоссальный успех от этих трех районов. Они могут изменить горнолыжную картину всего Северного Кавказа и эконо-

мику Северной Осетии. Мнения последующих исследователей склонов Мамисонского ущелья остались в их пользу, это же подтвердили наши французские гости Бовье и Потто в 2004 году.

Прежде всего, следует определить конечность будущего комплекса рекреационных учреждений, и в этом вопросе не следует гнаться за столь большим объемом, который уже прозвучал, т.е. 10-15 тысяч мест для одновременного размещения. Хотя вполне достаточно 10 тысяч мест, поскольку к ним добавятся места для проживания обслуживающего персонала, не считая того, что инфраструктура столь существенного комплекса будет обслуживаться электриками, дорожниками, работниками сферы торговли, бытового обслуживания и т.д., которые тоже должны иметь места для проживания, а также возможные места постройки под магазины, кафе и др.

Именно с этих позиций 10-ти тысяч мест для проживания горнолыжников, курортников и т.д. вполне достаточно.

Ф.Б. Джиоева, Р.М. Битиев

РЕКРЕАЦИЯ В СЕВЕРНОЙ ОСЕТИИ

Повышение экономического уровня жизни населения дает возможность проводить досуг вне постоянного места жительства. Поэтому необходимо создать специальные места для отдыха и лечения. Организация отдыха и лечения требует одновременного развития транспортных коммуникаций, сферы обслуживания вне места жительства, а также подготовки специальных кадров для работы в учреждениях отдыха, лечения и спорта.

Популярным местом отдыха и лечения взрослых и детей стала Республика Северная Осетия-Алания, которую до распада СССР ежегодно посещали более миллиона человек из разных точек земного шара. Республика обладает уникальными природными ресурсами, имеет удобное географическое положение и выделяется обилием историко-археологических и этнографических памятников.

Большое рекреационное значение имеют минеральные воды республики, которые по химическому составу и бальнеологическим свойствам являются аналогами всемирно известных минеральных вод – Мацесты, Боржоми, Дилижана, Ессентуков.

Для Северной Осетии горы и в прошлом служили важным фактором привлечения рекреантов. И в наше время они выполняют важные ре-

креационные функции. Весьма существенны в горах возможности для развития горнолыжного спорта и туризма, которые за рубежом имеют много поклонников. При создании нормальной материальной базы они могут появиться и у нас.

Оценивая горный рельеф для специфических форм рекреации, следует больше остановиться на тех объектах, которые в горных районах многих зарубежных стран пользуются большим спросом. Имеются в виду трамплины, высокогорные катки, стадионы, плавательные бассейны. Их в республики пока очень мало.

В РСО-А есть большие возможности для туризма, экскурсий, альпинизма, водного слалома, горнолыжного спорта, рыбной ловли и охоты, отдыха на лоне природы. Плюс к этому имеется масса памятников истории, археологии и культуры, множество туристских и экскурсионных маршрутов, горные реки и красивейшие водопады.

Наша республика может стать одной из здравниц, базой отдыха, туризма, альпинизма и горнолыжного спорта не только на Кавказе, но и в масштабах России и даже зарубежья.

Р.А. Дзасохов, А.А. Гобеев

ЭКОЛОГИЧЕСКИЙ ТУРИЗМ НА ОСОБО ОХРАНЯЕМЫХ ПРИРОДНЫХ ТЕРРИТОРИЯХ РОССИИ: ПРОБЛЕМЫ И ПЕРСПЕКТИВЫ

На ООПТ следует планировать развитие экотуризма, то есть обращенного к природе, не наносящего существенного ущерба природной среде, нацеленного на экологическое просвещение, заботящегося о сохранении местной социо-культурной среды, обеспечивающего устойчивое развитие районов, где он осуществляется.

В современном мире развитие экологического туризма неразрывно связано с охраняемыми природными территориями – национальными парками, природными заповедниками.

Развитие массового туризма в наших заповедниках немыслимо, причем никто этого никогда не замышлял, да и технически это неосуществимо. На сегодняшний день лишь несколько из 100 заповедников страны на деле, а не на словах осознали важность и перспективу развития познавательного туризма и осуществляют конструктивные шаги на пути его развития.

В отличие от заповедников, для национальных парков развитие туризма – одно из основных и официально декларируемых направлений

деятельности. Однако для развития туризма в национальных парках требуется создание эффективной инфраструктуры.

Назовем ряд проблем, тормозящих развитие познавательного туризма: отсутствие экономических стимулов для развития туризма, в заповедниках и парках ощущается острейший дефицит квалифицированных специалистов в сфере экологического туризма, отсутствуют оборудованные должным образом экологические тропы и маршруты, нет вольеров для демонстрации диких животных в естественных условиях.

Одним из тормозов развития экологического туризма на особо охраняемых природных территориях России является крайне неэффективное государственное управление этими территориями.

Для обеспечения развития познавательного туризма на ООПТ необходимо сделать следующее: создать инфраструктуру для обеспечения сервисного обслуживания; создать систему материальных стимулов для руководителей и специалистов; разработать комплекс экскурсионных программ для различных категорий посетителей; обеспечить обустройство экологических троп и маршрутов; создать новые и модернизировать существующие музеи природы; развить рекламно-информационное обеспечение; содействовать налаживанию партнерских связей заповедников, национальных и природных парков.

Р.Т. Дзусова, Б.М. Бероев

ТЕБЕРДИНСКИЙ ЗАПОВЕДНИК

Заповедники – образцы нетронутой дикой природы – по праву называют природными лабораториями. Они особенно нужны нам сейчас, когда мы должны понять направления изменения природной среды и отыскать пути наиболее бережного и разумного использования ее богатств.

Тебердинский государственный заповедник был организован в 1935 году по решению Карачаевского облисполкома как заповедник местного значения.

Долина реки Теберды издавна привлекала внимание многих ученых и путешественников. Исключительная красота ландшафтов, богатство природных условий, разнообразие животного и растительного мира, широкие возможности для различных исследований и наблюдений с каждым годом усиливали приток людей, интересующихся этим замечательным уголком Кавказа.

Тебердинский государственный заповедник организован с целью сохранения, изучения, восстановления типичных горно-лесных, субальпийских и альпийских природных комплексов бассейна реки Теберды и ее притоков. Основной задачей заповедника является научная разработка основ ведения горно-лесного и горно-лугового хозяйства, а также проведения акклиматизационных мероприятий по обогащению природы заповедника и прилегающих к нему районов новыми ценными видами животных и растений. Заповедник предоставляет свою территорию для научно-исследовательской работы другим научным учреждениям и высшим учебным заведениям страны; содействует проведению студенческой практики, экскурсий и развитию туризма.

Ценность Тебердинского заповедника необычайно велика, польза для людей – неоценима. Бесценное природное достояние – Тебердинский государственный заповедник – должно быть обязательно сохранено для будущих поколений.

Л.Б. Задиева, З.С. Дудаева

РОЩА ХЕТАГА – УНИКАЛЬНЫЙ РЕКРЕАЦИОННЫЙ РЕСУРС

Роща Хетага — святое место. Молиться Всевышнему о помощи сюда приезжают люди со всех уголков Северной Осетии. Говорят, молитвы, произнесенные в святой Роще Хетага, имеют особую силу. Считается, что Хетаг покровительствует всем людям: даже совершившие преступление, могут молиться в Роще. Главное – не причинить вреда.

С Рощей Хетага связано много традиций и запретов: например, из Рощи ничего нельзя выносить. В древности только самые достойные мужчины села допускались сюда для того, чтобы попросить об урожае, излечении болезни и т. п. До Великой Отечественной войны в Рощу нельзя было входить женщинам, однако в годы войны женщины стали приходить сюда, чтобы молиться за воюющих мужчин. С тех пор запрет на их участие в молитвенных пиршествах в Роще Хетага был естественным образом снят.

Много столетий народом отмечался день Хетага. К Роще шли, спешившись с коня, сняв обувь.

В наши дни Роща Хетага не имеет государственного статуса. То есть это не памятник природы или культуры – это общенациональная святыня.

РЕКРЕАЦИОННЫЙ ПОТЕНЦИАЛ РЕГИОНА КАВКАЗСКИХ МИНЕРАЛЬНЫХ ВОД

Ставропольский край имеет благоприятное расположение для развития туристско-рекреационного комплекса. Локализованный на территории Ставропольского края особый эколого-курортный регион Кавказских Минеральных Вод (КМВ) в перспективе должен сохранить и по возможности нарастить свои функции как общегосударственного центра санаторно-курортного лечения.

В настоящий момент из всех видов туризма наиболее развит лечебно-оздоровительный туризм. Поэтому программа развития этого вида туризма должна носить системный и долговременный характер и согласованно осуществляться на трех уровнях власти – федеральном, региональном и местном. Для региона перспективен детский и подростковый туризм, прогрессирует экстремальный и спортивный туризм – дельтапланеризм, конные прогулки. Сейчас различные объекты санаторно-курортного комплекса принадлежат 43 владельцам, 73% из них – федеральные, причем не все они являются эффективными собственниками.

В настоящее время Кавказские Минеральные Воды включены в пятерку лидеров по программе развития внутреннего туризма, среди которых выделяются Москва, Московская область, Санкт-Петербург, Краснодарский край и КМВ. Статистические данные, согласно которым доля туризма в ВВП составляет около 2%, значительно ниже показателей других стран. Данная ситуация объясняется рядом причин, среди которых – неразвитость инфраструктуры, слабая информационная обеспеченность и позиционирование Кавказских Минеральных Вод только как оздоровительного курорта.

В этой связи необходимо предпринять ряд мер по воспроизводству природно-экологических условий и созданию материально-технической базы, способствующей дальнейшему развитию Минераловодских курортов, наращиванию инфраструктуры и расширению спектра оказываемых услуг.

Е.В. Золотова, Б.М. Бероев

МИНЕРАЛЬНАЯ ВОДА КАК ВАЖНЫЙ ПРИРОДНЫЙ РЕСУРС КАВКАЗСКИХ МИНЕРАЛЬНЫХ ВОД

Кавказские Минеральные Воды (КМВ) – это единый артезианский бассейн разнообразных по типам и богатейших по ресурсам подземных минеральных вод, область формирования которых находится на тер-

ритории трех субъектов Федерации: Ставропольского края – 5243 км² (58%), Карачаево-Черкесской Республики – 1726 км² (33%) и Кабардино-Балкарской Республики – 485,5 км² (9%).

Результаты контроля показали, что добыча минеральных вод не превышает установленных лимитов. В 2007 г. за счет снижения назначений бальнеопроцедур уменьшилась добыча минеральных вод примерно на 4,5% по сравнению с 2006 годом.

Критерием оценки состояния подземных вод региона КМВ является состояние гидроминеральных месторождений городов-курортов. Суммарные эксплуатационные запасы минеральных вод различных типов, разведанных, эксплуатационных, подготовленных к промышленному освоению, составляют 14,8 тыс. м³/сут.

Добыча минеральной воды по всем месторождениям в 2006 году составила 700081 м³. Количество имеющихся минеральных вод и лечебных грязей способно удовлетворить спрос более 1 млн. отдыхающих в год.

В целом в регионе КМВ качество минеральных вод характеризуется как удовлетворительное.

М.Г. Зураев

ПРЕДПОСЫЛКИ ЭКОНОМИЧЕСКОГО РОСТА РСО-А

Основными предпосылками экономического роста РСО-Алания являются следующие:

- выгодное экономико-географическое и геополитическое положение республики, которое определяется тремя главными чертами. Во-первых, она расположена в центре Кавказа; во-вторых, приграничным положением; в-третьих, через ее территорию проходят кратчайшие пути: Транскавказская магистраль и Военно-Грузинская дорога, соединяющая Россию со странами Закавказья;

- благоприятные природные условия и ресурсы. Республика располагает значительными запасами строительных материалов, полиметаллических руд, водными, агроклиматическими и рекреационными ресурсами;

- в республике находится самое крупное по запасам в России Боснийское месторождение доломитов (70% сырья от общероссийских), сырья для стекольной промышленности и металлургии;

- длиннодолинское месторождение известняков для химической промышленности также является одним из основных месторождений карбонатного сырья в России.

- республика располагает значительными ресурсами поверхностных и пресных подземных вод, а по запасам и типам минеральных вод территория республики уникальна. В настоящее время насчитывается более 200 источников и месторождений углекислых, гидрокарбонатно-хлоридных, натриевых и борных вод;

- республика располагает комплексом благоприятных природных условий, используемых для лечения, отдыха, спортивного туризма, удовлетворения физических и познавательных потребностей человека;

- высокий образовательный уровень населения. По числу лиц с высшим и средним образованием, по количеству занятого населения республика занимает шестое место среди регионов России, а по доле лиц с высшим образованием уступает только Москве и Санкт-Петербургу.

М.Г. Казахова, Б.М. Бероев

ИСПОЛЬЗОВАНИЕ ГОР СЕВЕРНОЙ ОСЕТИИ В РЕКРЕАЦИОННЫХ ЦЕЛЯХ

Горы – богатство Северной Осетии-Алании, ее красота, слава, величие. Горы, занимая почти половину территории нашей республики, играют существенную роль в социально-экономическом развитии нашего горного края, в решении крупных народнохозяйственных и политических программ. В последнее десятилетие особенно возросла роль горной части нашей республики в решении ряда межнациональных и этнических проблем на Кавказе.

В горах и предгорьях Северной Осетии разведаны колоссальные объемы природных богатств: минеральных, нерудных, водно-энергетических, пастбищных, лесных и рекреационных, освоение которых во многом поднимет экономику республики. Ресурсы горных территорий особенно существенны в условиях развития рыночной экономики, а поэтому сегодня невозможно решать проблемы социально-экономического развития без освоения природных ресурсов горной зоны.

Особого разговора заслуживают проблемы рекреационного использования горных территорий. В этом вопросе наши возможности, можно сказать, безграничны. Ведь по территории нашей республики проходят Военно-Грузинская, Военно-Осетинская и Транскавказская автомагистрали. Они всегда привлекали множество тысяч туристов и экскурсантов из самых различных мест земного шара. Кроме того, между Се-

верной Осетией и Закавказьем имеется более десятка легкодоступных перевалов для пешеходов-туристов, через которые можно открыть интересные горно-пешеходные маршруты.

Серьезным рекреационным резервом могут служить многочисленные памятники природы, истории, природные достопримечательности, которые всегда привлекали любителей природы. Нельзя не сказать о климатических, водных, растительных и других ресурсах рекреации. Имеются колоссальные возможности для альпинизма, горнолыжного спорта, водного слалом, в горах множество дикорастущих плодовых деревьев и кустарников, лечебных трав. При разумном использовании рекреационных ресурсов можно было бы иметь прибыль в объеме 20-22% национального дохода, как, например, в Австрии, Швейцарии, Италии и т.д.

А.С. Калагова, В.Н. Габеев

КОНСКИЙ КАШТАН В РЕКРЕАЦИОННЫХ ОБЪЕКТАХ ВЛАДИКАВКАЗА

1. К городским рекреационным объектам относят парки, сады, скверы, дендрарии и другие зеленые насаждения общего пользования. В г. Владикавказе развитию рекреационных зон начали уделять внимание в первой половине XIX века. Среди зеленых насаждений появляется конский каштан обыкновенный, ставший с тех пор одной из наиболее распространенных пород. Родина конского каштана обыкновенного – юг Балканского полуострова.

2. В условиях Владикавказа конский каштан устойчив, формирует ствол мощный, правильной цилиндрической формы с серовато-бурой или темно-коричневой пластинчатой корой, деревья долговечны. У самых старых деревьев в сквере им. Г.Титова ствол в диаметре достигает 88 см, на ул. Маркова – 71 см. Возраст этих деревьев более 100 лет. На южной окраине города в районе Водной станции наиболее старое дерево (возраст более 130 лет) имеет диаметр более 1,3 м.

3. Конский каштан – исключительно декоративное дерево, т.к. одним из первых (сразу после ивы) распускает листья. Крона густая, с темно-зелеными крупными пальчатосложными листьями. Размеры листочков колеблются в пределах от 3 до 25 см. Цветет ежегодно и обильно. Цвести начинает после распускания листьев (первая половина мая). Почечные чешуи опадают после начала цветения. Во время цветения

вся крона покрывается крупными соцветиями из белых лепестков с розовыми или красными крапинками.

4. Внутри вида конского каштана мы выделяем формы с ранними и поздними сроками распускания листьев. Так, в 2010 году ранораспускающиеся формы выбросили первые листочки в начале апреля, а в середине первой декады начали цвести. У позднораспускающихся форм первые листочки появились только в начале мая, а 11 мая они еще не цвели.

К.Г. Козырева, М.Р. Дряев

МАРКЕТИНГОВОЕ ИССЛЕДОВАНИЕ РЕСТОРАННОГО БИЗНЕСА

Любой предприниматель должен начинать свою деятельность с маркетингового исследования. Необходимо создать программы, где должны быть заложены мероприятия по улучшению товаров и их ассортимента, по изучению потребителей и конкурентов, а также по обеспечению ценовой политики и стимулированию сбыта, рекламе и т.д. Маркетинг ресторана взаимосвязан с понятием «ресторанный продукт». Под ресторанным продуктом понимается выраженная в восприятиях и ощущениях посетителей комплексная привлекательность ресторана – сочетание кухни, качество обслуживания, интерьер, гостеприимство. Маркетинг ресторана начинается с сегментирования рынка – разбивки его на четкие группы потребителей, для каждой из которых могут быть предложены определенные виды продукции и услуг. От того, насколько правильно выбраны сегменты рынка, во многом зависит успех ресторана в конкурентной борьбе. Чтобы составить требуемый ассортиментный перечень и оценить потенциальную заполняемость предприятия, следует определиться с ответом на вопрос, почему они питаются вне дома и какие исповедуют жизненные ценности. Как показывают исследования, для охарактеризованных выше среднестатистических посетителей основные причины питания вне дома:

- обеденный перерыв на работе, бизнес-ланч;
- общение с друзьями или коллегами, романтический или семейный ужин;
- поужинать, чтобы не готовить дома;
- желание провести время, отдохнуть от работы.

Некоторые жизненные ценности: общение, высокая занятость на ра-

боте, отсутствие времени или нежелание готовить дома, щепетильное отношение к подчеркиванию своего статуса, стремление жить стабильно, успешно и/или показывают это.

Для выбранной целевой аудитории важно определить и поддерживать общую концепцию предприятия. По условиям приведенного примера, это могут быть следующие соображения. Слово «ресторан» в названии предприятия, предполагающего относительно «помпезную обстановку», может отпугнуть часть потенциальных гостей, особенно в регионах. Им нужно комфортное место, где к посетителям всегда внимательны. Поэтому целесообразно позиционировать такие предприятия, как кафе. Успех их зависит от способов подачи блюд, напитков, которые позволят удивить гостей. Усилившаяся конкуренция способствует снижению рентабельности бизнеса. Со временем начинается фаза спада, когда объем продаж уменьшается, снижается востребованность того или иного ресторанного продукта со стороны потребителей. Возникает альтернатива: либо модифицировать и усовершенствовать ресторанный сервис, либо пойти по пути сворачивания бизнеса.

Для этого необходимо решить несколько задач: совершенствование ассортимента блюд и напитков, имеющихся в меню ресторана; изменение элементов интерьера и оснащение ресторана; внедрение новой шоу-программы для гостей; повышение квалификации персонала ресторана.

В ресторанном бизнесе успех приходит к тем рестораторам, которые проявляют гостеприимство, гибкость и умение общаться с клиентами.

Л.С. Кокоева, Б.М. Бероев

ЭТОТ УДИВИТЕЛЬНЫЙ КАРАУГОМ!

Известно, что современное оледенение в бассейне реки Терек имеет на Главном, Боковом и Водораздельном хребтах и отрогах, соединяющих эти три хребта, на участке протяженностью 290 км (между вершинами Эльбрус на западе и Диклосмта на востоке). Общая площадь оледенения по состоянию на 1965-1967 гг. равна 694,76 км², а число ледников составляет 797.

Особенно крупным узлом современного оледенения является Безенгийско-Балкарский, в котором находятся крупнейшие ледники

Кавказа: Безенги, Дых-су, Мижирги, Уллуаузна, Хрумкол, Тютюн, общая площадь которых равна 96,1 км². Мощность льда таких ледников, как Безенги и Дых-су, в средних частях достигает 300-350 метров.

Второй по величине – Караугомско-Цейский узел, в котором находятся ледники Караугом, Цей, Сонгути, Сказка, Зарамаг. Общая площадь этих ледников равна 44,5 км². Наибольшим ледником является Караугом, имеющий длину 13,3 км и площадь 26,6 км².

Ледник Караугом – один из своеобразных и величайших ледников Кавказа. Своими размерами он значительно превосходит все ледники Северной Осетии и является вторым (по площади) ледником Кавказа, уступаая лишь леднику Дых-Су. Грандиозны его ледопады – верхний, высотой до 800 метров, и два нижних с многочисленными трещинами.

Язык его спускается до высоты 1850 метров над уровнем моря, т.е. ниже всех, вползая в лесной пояс. Причиной этому является огромная площадь питающего фирнового бассейна. Достаточное количество осадков способствует накоплению необходимого льда и фирна. У конца ледника из глубины синеватого ледяного грота вырывается река Караугом.

Учитывая развитие в перспективный период рекреации в Дигорском ущелье, туристический поход на ледник Караугом может быть весьма интересным и увлекательным.

А.А. Кучмасова, М.Г. Казахова

ОСОБЕННОСТИ РЕКРЕАЦИОННОГО ИСПОЛЬЗОВАНИЯ ГОРНЫХ ТЕРРИТОРИЙ

Горы... Они все больше привлекают наше внимание своей непревзойденной красотой, богатствами недр, лугов, пастбищ, лечебными минеральными водами, гидроэнергетическими, пастбищными, рекреационными и многими другими видами природных ресурсов.

Развитие рекреации в специфических горных условиях зависит от целого комплекса социально-экономических и природных факторов, практически все исследователи, занимающиеся проблемами хозяйственного и рекреационного освоения горных территорий, отмечают относительно слабое развитие социальной инфраструктуры в этих районах, более низкий уровень комфорта, специфические трудности с использованием трудовых ресурсов, относительно слабую заселенность и хозяйственную освоенность горных территорий, низкую механизацию труда.

Такие специфические виды рекреационной деятельности, как альпинизм, горнолыжный спорт, водный слалом, скалолазание, горно-пешеходный туризм, могут быть реализованы в горных районах.

Разнообразие природных ландшафтов дает возможность организовать практически все виды рекреационной деятельности на сравнительно небольшой территории за ограниченный промежуток времени и таким образом значительно ее интенсифицировать. Большое значение приобретает и эстетическая сторона отдыха. В горах пейзажное разнообразие появляется за счет смены ландшафтов.

Историко-этнографические особенности быта жителей гор, их обычаи, архитектура жилищ, национальная кухня также становятся элементами горных рекреационных ресурсов.

Структура горно-рекреационных ресурсов и специфика факторов, влияющих на развитие и размещение рекреационной деятельности, обуславливают возникновение особых форм территориальной организации рекреационного обслуживания в горах.

Э.Г. Лохов, А.П. Полквой

Северо-Кавказский горно-металлургический институт (СКГТИ)

ПРОИСХОЖДЕНИЕ «МУРАВЬИНЫХ КУЧ»

Большой интерес у специалистов вызывает происхождение «муравьиных куч» – конусов правильной формы высотой до 50 – 150 см, редко 1500 см., которые сложены мелкообломочным материалом и частично содержат ледяные ядра.

По мнению В. М. Котлякова и др. [1], «обычно эти формы характерны для медленного таяния поверхностных ледников и остаются на месте прежних ледников мельниц и колодцев. В Кармадонском ущелье они оказались широко распространены почти на всей поверхности днища. Возможно, это результат неравномерного таяния многочисленных обломков льда, оставшихся на ложе после ухода ледника. Но пока происхождение их остается загадкой».

О наличии «муравьиных куч» на днище ушедшего ледника Колка упоминается в работах [2], где авторы ограничиваются фактом их широкого распространения, но не касаются вопросов их происхождения.

В этой же работе отмечается, что активизация обвалов на стене горы Джимарай-хох началась летом 2002 г. Наблюдения показывают, что в 2003 г. доля скальных пород в обвальном материале была в несколько раз больше, чем льда. Это согласуется и с данными о характере обвалов, предшествовавших другим гляциальным катастрофам, происходившим в прошлом на ледниках Казбегско-Джимарайского массива. Так, скаль-

ные обвалы предшествовали ледниковым катастрофам XIX в. на Девдорском леднике [Статковский 1877]. Обвалы со склона массива Богни в 1909 г. предваряли катастрофу на леднике Абано [Духовской 1917.]

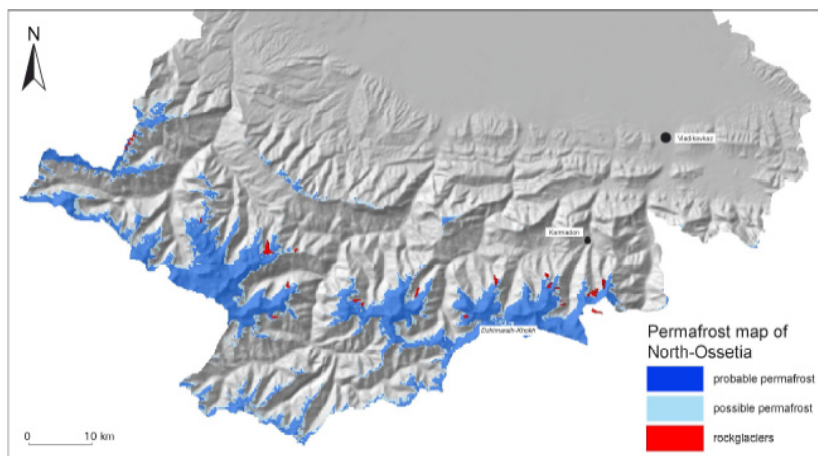


Рис. 1. Схема распространения многолетнемерзлых пород в Горной Осетии по Frauenfelder et al [3].

В результате исследования, выполненного швейцарскими геоморфологами в рамках совместной программы изучения высокогорной части Северной Осетии в 2002-2004 гг.[3], удалось установить зону распространения здесь многолетнемерзлых пород (рис. 1).

При проведении наблюдений на поверхности ледово-каменного завала в районе селения Н. Кани были зафиксированы конусообразные «муравьиные кучи», сложенные из материала, представленного в основном тектонически-раздробленными глинистыми сланцами с широким распространением по трещинам и плоскостям рассланцевания желтовато-бурых гидроокислов железа. Этот желтовато-бурый цвет и позволяет выявить «муравьиные кучи» в море обломков ледово-каменного завала (рис. 2).



Рис.2. «Муравьиная куча» на теле ледово-каменного завала в районе селения Н. Кани (высота конуса около 5 м).

Это позволяет предположить, что формирование «муравьиных куч» происходит в результате таяния многолетнемерзлых пород из зоны тектонически ослабленных и гидротермально проработанных пород северо-восточного склона массива Джимарай-хох в ходе ледово-каменного обвала 2002 г. Если породы недостаточно тектонически раздроблены, то и разрушение при таянии не приводит к образованию конусовидных «муравьиных куч» (рис. 3).



Рис.3. Разрушение тектонически-раздробленного сланца из зоны многолетней мерзлоты в результате оттаивания (ледово-каменный завал в районе селения В. Кани).

ЛИТЕРАТУРА

1. Котляков В.М., Рототаева О.В., Осикин Н.И. Пульсирующие ледники и ледниковая катастрофа на Северном Кавказе // Вестник Владикавказского научного центра РАН и РСО-А., 2004. Т.4. № 3. С. 69.
2. Петраков Д.А., Тутубалина О.В., Черноморец С.С. По следам Геналдонской катастрофы: год спустя // Криосфера Земли. 2004. Т. VIII. №1. С. 32-33.
3. Frauenfelder et al.: "Measuring and modeling permafrost on local and regional scales..." <http://mc.manuscriptcentral.com/ppp>

С.Н. Лутпова, Б.М. Бероев

БЫТЬ ЛИ ГОРНОЛЫЖНОМУ СПОРТУ В СЕВЕРНОЙ ОСЕТИИ?

Горными лыжами жители нашей республики и, конечно же, гости из числа приезжих туристов занимались уже в первые послевоенные годы.

Второй этап развития горнолыжного спорта у нас связан с деятельностью альпинистских лагерей Цейского ущелья. В 60-80 годы здесь были подготовлены 30 мастеров спорта, тысячи спортсменов 1-го, 2-го, 3-го разрядов. Начинается развитие горнолыжного спорта с 1972 года, когда по решению ВЦСБС цейская база начала работать и зимой и летом. В разгар зимнего сезона принимает до 200 горнолыжников. Распад Советского Союза внес свою лепту в развал альпинистских баз. Но сейчас появилась тенденция возрождения ушедших хороших традиций. Несколько лет назад были приняты меры по восстановлению и строительству горнолыжного курорта, для чего были приглашены из Франции опытные специалисты-горнолыжники спорта Жерар Бовье и Пьер Потто, которые исследовали наиболее перспективные районы для организации зимних видов спорта и отдыха. По-прежнему следует совершенствовать систему канатных дорог в Цее, а также восстановить сеть подъемников для начинающих горнолыжников в районе базы СКГМИ, альпинистских лагерей «Торпедо» и «Буревестник» в верхней части канатной дороги на Сказский ледник в направлении к Цейскому леднику. Богатейшими возможностями обладают соседние с Цеем районы – Зарамаг, котловина Заки и, конечно же, Мамисонское ущелье, о котором Глава Северной Осетии Таймураз Мамсуров заявил, что в республике станет реализовываться проект горнолыжного курорта «Мамисон» стоимостью в 1 миллиард долларов.

Существенны также возможности Зарамагской котловины Заки, Куртатинского ущелья, горной Дигории.

СПЕЦИФИКА ДЕЯТЕЛЬНОСТИ САНАТОРИЯ «ТАМИСК»

Республика Северная Осетия-Алания обладает уникальным резервом для поддержания и профилактики здоровья людей – это лечебные и минеральные воды. Санаторий «Тамиск» расположен в живописной долине Алагирского ущелья. Основным естественным лечебным фактором санатория являются сероводородные воды, применяющиеся в виде ванн при лечении заболеваний опорно-двигательного аппарата, печени, желчных путей, периферической и центральной нервной систем, кожи и женской половой сферы.

Курорт расположен на берегу реки Тамискдон у подножья Пастбищного хребта на высоте 700 м над уровнем моря. Природные условия Тамиска и его окрестностей являются важнейшим звеном в лечебном процессе. Климат курорта – умеренно-континентальный. Средняя годовая температура воздуха – немного более 7° С.

В комплекс лечебных факторов санатория «Тамиск» входят: санаторно-курортный режим, внутреннее и наружное применение минеральных вод, лечебное питание, физиотерапия, включая лечебную физкультуру и климатотерапию.

В настоящее время санаторий располагает двумя спальными корпусами на 360 мест круглогодично и 300 местами сезонного пользования. Здания спальных корпусов отвечают по своим удобствам и комфорту современным требованиям отдыхающих. Больные располагаются в одноместных, двухместных и трехместных палатах. На верхней площадке территории санатория располагаются здания клуба и столовой на 550 мест. Санаторий многопрофильный и ведет работу круглый год.

Лечебно-диагностический корпус рассчитан на 2000 посещений в день. В корпусе имеются клиническая и биохимическая лаборатории, кабинеты функциональной диагностики и рентгенологического обследования. 5 кабинетов для массажа всегда загружены. Грязевые процедуры получают 45% больных санатория.

На территории разместились 2 столовые на 800 мест, клуб, кинозал на 400 мест, залы лечебной и гимнастической физкультуры, библиотека с читальным залом, административная служба.

Пусть «Тамиск» станет первой ласточкой, возвестившей о том, что процесс восстановления доброй славы и бывшего размаха санаторно-курортного дела в Осетии начался.

ПРИЭЛЬБРУСЬЕ КАК ТУРИСТСКИЙ ОБЪЕКТ

Регион Приэльбрусья территориально расположен в центре горного массива Кавказских гор, на южной окраине РФ в Республике Кабардино-Балкария. Это верховье Баксанского ущелья. Именно здесь находится самая высокая гора Большого Кавказа – Эльбрус (5642 м).

Рельеф в Приэльбрусье чрезвычайно разнообразен. Здесь множество ущелий, донная часть которых поднимается от 2000 метров и выше. Каждое из них по-своему уникально и отличается наличием ценных, с точки зрения туризма, природных объектов. Много каменных россыпей, даже летом на склонах хребтов – тающие снежники. Ручьи, образованные ледниковой водой, обрываются вниз живописными водопадами. Выше 3500 м над уровнем моря имеются ледниковые озера.

В районе множество минеральных источников, которые местные жители издавна использовали для лечения недугов.

Приэльбрусье, один из самых популярных горнолыжных курортов, входит в тройку крупнейших горнолыжных курортов РФ. Здесь имеется сеть канатных дорог протяженностью 12 км и 35 км горнолыжных трасс. Сама природа создала этот край для отдыха и наслаждения. Спустившись со снеговых вершин, вы попадаете в край диких животных и девственной природы Государственного национального парка.

В Приэльбрусье съезжаются любители альпинизма, горнолыжного спорта, а также желающие поправить здоровье с помощью целебного высокогорного воздуха.

Развитая инфраструктура курорта позволяет принимать на отдых любителей природы самых разных возрастов.

Живописные горы, реки и ущелья, и самое главное – сам Эльбрус, высочайшая гора России и Европы, неизменно вызывают восхищение отдыхающих, превращая случайных гостей в завсегдатаев курорта.

А.С. Рыжова, Н.А. Комарова

УПРАВЛЕНИЕ КОНФЛИКТАМИ В СОЦИАЛЬНО-КУЛЬТУРНОМ СЕРВИСЕ И ТУРИЗМЕ

Раньше было широко распространено мнение о том, что конфликты нежелательны, и их необходимо незамедлительно разрешать, чтобы не допустить разрушения человеческих взаимоотношений.

Но согласно современной точке зрения, конфликты в организациях не только возможны, но и желательны. Во многих ситуациях конфликт помогает выявить разнообразие точек зрения, работники могут выразить свои мысли, благодаря этому они могут удовлетворить личные амбиции, снижав славу поборников справедливости.

Причины, порождающие конфликты, можно поделить на три группы:

1. Первая группа включает в себя причины, порожденные трудовым процессом

2. Вторая группа причин конфликтов – психологические особенности человеческих отношений, которые могут создать неблагоприятную психологическую атмосферу в коллективе.

3. Третья группа причин конфликтов коренится в личностных характеристиках членов коллектива.

Существуют четыре основных типа конфликтов: внутриличностный, межличностный, конфликт между личностью и группой и межгрупповой конфликт.

Считается, что конструктивное разрешение конфликтов возможно при выполнении следующих условий:

1. Адекватное восприятие конфликта – достаточно точная, не искаженная личными пристрастиями оценка как собственных действий, намерений, позиций, так и поступков, намерений, позиций оппонентов.

2. Открытость и эффективность общения противодействующих сторон – открытое обсуждение проблемы, в ходе которого стороны высказывают свое понимание происходящего.

3. Определение сути конфликта – достигается в результате согласования участниками конфликта своих представлений о сложившейся ситуации и выработки определенной стратегии поведения.

Сам по себе конфликт не усиливает и не ослабляет организацию. И служащие, и менеджеры должны управлять им, делая максимально полезным. Если же они избегают обсуждения своих трудностей и опасений, они не могут понять ни реального состояния, ни путей развития, ни извлечь уроков для себя и других.

Если же умело управлять конфликтом, он укрепляет и коллектив, и организацию в целом.

А.А. Сабанова, М.Г. Казахова

ГОРЫ – НАШЕ БОГАТСТВО

2002 год ООН был объявлен Международным годом гор, что дает мощный импульс активизации различных горных программ и проектов, в том числе и в РФ. К сожалению, слишком поздно пришло широкое

понимание того, что горные системы исключительно хрупки и восприимчивы к бездушной человеческой деятельности.

Горная и высокогорная части нашей республики – это прекрасные кормовые угодья для общественного и частного животноводства. Наиболее ценными и рентабельными считаются так называемые «овечьи» высокогорные пастбища в горной Таулетии, Куртатинском, Дигорском и других ущельях.

Не в столь далеком прошлом было развито садоводство в горах республики. Прекрасные сады были у многих жителей Куртатинского, Алагирского и Дигорского ущелий. Славились высокими урожаями сады Унала и Зинцара. Сейчас же горному садоводству уделяется мало внимания. Для посадки садов используют земли на равнине, а это значительно сокращает земельные ресурсы под зерновые культуры. Характерно отметить, что мы имеем первоклассные примеры рачительного и рационального использования земель в недавнем прошлом.

Курортно-туристские ресурсы нашего горного края используются недостаточно. Ведь из почти 300 выходов минеральных вод на территории республики мы используем около десятка для лечения и розлива.

В горах республики есть реальные возможности для развития туризма, альпинизма, горнолыжного спорта.

Таким образом, круг вопросов относительно рационального использования природных богатств нашей республики, их сохранения и воспроизводства широк и разнообразен. Их решение открывает широкие возможности, пренебречь которыми мы не можем. Горы Северной Осетии – богатая кладовая, и нужно грамотно использовать богатства этой кладовой.

Л.Р. Сомова, Н.А. Комарова

ЭТИКА И КУЛЬТУРА ОБСЛУЖИВАНИЯ КЛИЕНТОВ

Сервис – это особый вид человеческой деятельности, который направлен на удовлетворение потребностей клиента путем оказания услуг.

Культура сервиса имеет ключевое значение для развития любой организации, так как уровень культуры создает ее образ в глазах клиента.

Очень важно, чтобы обещания клиентам о качестве, сервисе, надежности, удобстве своих услуг, которые провозглашаются в рекламной кампании организации, соответствовали тому, что клиент реально получает. А всё это зависит от каждого конкретного сотрудника, работающего с ним и понимания его роли в обслуживании.

Чтобы культура сервиса была на высоте, поведение всех сотрудников должно соответствовать корпоративным ценностям организации.

Понятия «клиент» и «сервис» всегда неразделимы. Клиент желает получать высококачественное обслуживание, и если он не находит его, то это говорит о ряде недостатков того или иного учреждения сервисных услуг.

Сервисная деятельность – это, прежде всего, профессиональная активность людей. Поэтому здесь следует говорить об этике, эстетических аспектах сервисной деятельности, о корпоративной культуре, деловом этикете работников сервиса в целом.

Выстраивание отношений между клиентом и организацией – это целый процесс, который должен быть гибким и хорошо организованным.

Существует ряд определенных факторов, которые влияют на восприятие сервиса клиентом. Соблюдение этих факторов позволяет говорить об уровне культуры сервиса того или иного предприятия. К таким факторам относится, прежде всего, комфорт в создании качественного продукта.

Выделяют информационный, экономический и эстетический комфорт.

Важнейшие этические и нравственные категории таковы: честность и порядочность по отношению к окружающим; совесть и открытость в отношении с потребителями; уважение и вежливость; осознание своего профессионального долга (обязанностей) во взаимодействии с клиентами.

К основным нормам служебной этики работников сервисной деятельности относятся внимательность, вежливость, выдержка, терпение, умение владеть собой, хорошие манеры и культура речи, развитый вербальный аппарат, способность избегать конфликтных ситуаций, а если они возникают, успешно разрешить их, соблюдая интересы обеих сторон.

Работники контактной зоны в дополнение к этим этическим нормам должны также проявлять обходительность, любезность; радушие, доброжелательность; тактичность, сдержанность, заботу о потребителе; самокритичность; готовность быстро реагировать, удерживая в зоне внимания сразу несколько человек или разные операции, которые осуществляются в процессе обслуживания; умение держаться спокойно и доброжелательно даже после обслуживания капризного клиента или напряжённого дня; умение избегать недовольства клиентов и конфликтов; устойчивость к стрессам.

Работнику сервиса следует исключить грубость, бестактность, невнимательность, чёрствость; нечестность, лицемерие; воровство, жадность,

эгоизм; болтливость, разглашение приватной информации о клиентах, обсуждение с кем-либо их недостатков и слабостей; неуступчивость, желание взять верх над клиентом, подчинить его интересы своим.

Нравственных принципов и этических норм работник должен придерживаться и в отношении с коллегами. Исключительно важно создать в сервисном коллективе атмосферу взаимопомощи, умение трудиться и в команде. Всё это помогает общей цели: добиться эффективного обслуживания потребителей.

Культура обслуживания невозможна без эстетических компонентов. Эстетика обслуживания связана с художественным аспектом оказания той или иной услуги, с внешними формами окружающих предметов, которые оцениваются как красивые, гармоничные. Печать хорошего вкуса, удобства и гармонии должна чувствоваться на всех материальных предметах, которые сопровождают процесс обслуживания (на здании и его архитектуре, интерьере помещений, на организации рабочих мест; особое внимание должно уделяться освещению и колориту интерьера).

Эстетическая культура работника сервиса связана с его внешним видом (одеждой, обувью, причёской, аксессуарами). Его внешний вид в целом должен соответствовать служебным целям и согласовываться с интерьером. Элементы эстетики должны также присутствовать в эмблеме фирмы, отражаться в дизайне оборудования, на упаковке товаров, сопровождающих обслуживание, и т.п.

Всё вместе: культурные элементы, этические и эстетические можно назвать философией обслуживания, которая раскрывает социальное назначение сервисной деятельности. А философия способна создавать единые духовные ценности, которые говорят о том, что клиент всегда прав.

Н.Т. Тибилова, Х.Х. Макоев

КУРОРТНО-РЕКРЕАЦИОННЫЕ РЕСУРСЫ

Под курортно-рекреационными ресурсами понимают комплекс благоприятных условий, используемых для лечения, отдыха, спортивного туризма, удовлетворения физических и познавательных потребностей. Курортная зона должна обладать лечебными средствами (целебными минеральными водами, грязями), лечебными свойствами (благоприятными особенностями климата, живописными ландшафтами), интересными для обозрения местами с архитектурными и историческими памятниками (культурными ресурсами). На территории Северной Осетии

в настоящее время сложилось пять рекреационных комбинатов – рекреационных подрайонов: Владикавказский, Алагиро-Дигорский, Горно-Дигорский, Цейский и Зарамагский, а в перспективе их количество возрастет до восьми, сформируются новые, весьма перспективные подрайоны: Куртатинский, Геналдоно-Гизельский и Терский комбинаты.

Сложившаяся в настоящее время система рекреационных подрайонов отражает территориальную дифференциацию ресурсов, рекреационную специализацию и уровень комплексного развития отдельных территориальных подразделений туризма в Северной Осетии.

В системе рекреационных зон Владикавказский подрайон представлен центром Северо-Осетинского рекреационного объединения. Он берет на себя основные функции по управлению этой территориально-рекреационной системой.

Рекреационные функции Владикавказского подрайона носят много-сторонний характер: экскурсионный центр для местных граждан, центр пешеходного туризма российского и местного значения (36 маршрутов), развивающийся лечебный центр, который опирается на бальнеологические и климатические ресурсы. Кроме того, здесь организованный характер носят летний и зимний отдых детей дошкольного и школьного возраста, тренировки альпинистов и туристов-спортсменов.

О.О. Ткаченко, Б.М. Бероев

КАРМАДОНСКИЕ МИНЕРАЛЬНЫЕ ВОДЫ

Кармадонские минеральные воды имеют вековую давность открытия. В течение более ста лет они пользуются всевозрастающей популярностью, привлекая к себе с каждым годом все большее число лечащихся и отдыхающих.

Редко встречающийся химический состав, высокая температура, многомиллионный суточный дебит и обширные возможности применения в лечебных целях при разнообразных заболеваниях выдвигают воды кармадонских источников в ряды уникальных.

Особое внимание заслуживает содержание в водах Кармадона различных микро- и ультрамикроэлементов. Весьма большое терапевтическое значение придается содержанию в них в виде биологических активных элементов мышьяка, калия, лития, стронция, а также недиссоциированных молекул борной кислоты, кремниевой кислоты и многих других элементов. Аналогами кармадонских вод у нас в стране

являются синегорские и дардагские (Джульфа) углекислые хлоридно-гидрокарбонатно-натриевые воды, но в них содержатся большие количества мышьяковистой кислоты, что является отрицательным качеством этих вод. Из зарубежных курортов наиболее приближенными к Кармадонским являются источник Кохбруннен в Висбадене и источник Шусси в Ля-Бурбуле.

Незначительное содержание мышьяка в водах Кармадона позволяет применять их в виде ванн, а также потреблять внутрь стаканами без какого-либо опасения для здоровья.

В.А. Томаев, Ф.М. Хацаева

РАЗВИТИЕ ОПАСНЫХ ГЕОЛОГИЧЕСКИХ ПРОЦЕССОВ НА МАМИСОНСКОМ УЧАСТКЕ

В связи с подготовкой проекта строительства Мамисонского горно-спортивного комплекса было принято решение об организации мониторинга опасных геологических процессов, поскольку Мамисонский участок расположен в области широкого развития этих процессов, наносящих большой ущерб объектам экономики и природным ландшафтам.

Мамисонский участок отличается широким распространением рыхлых отложений, значительной обводненностью склонов, большими запасами рыхлообломочного материала в селевых очагах. В целом это создает благоприятные условия для развития экзогенных геологических процессов. Реальную угрозу здесь могут представлять следующие проявления:

а) селевые выбросы по р. Лагатком, Куатедон и Рецидон, по которым в предыдущие годы зарегистрирован сход селей объемом до 50-70 тыс. м³, а также недостаточно изученные селевые очаги р. Камцходон, Бубудон и Кайтиком, имеющие значительную площадь водосбора и косвенные признаки селевой деятельности в прошлом;

б) оползни, находящиеся в активной стадии развития:

- Даллагкауские (Большой и Малый), создающие угрозу перекрытия р. Мамисондон после затопления их фронтальных частей Головным водохранилищем ЗарамагГЭС;

- Куатедонские (I и II), активизация которых при сильном увлажнении грунтов может явиться причиной формирования подпруды и крупного селевого выброса по р. Куатедон;

в) лавины долины р. Мамисондон. Здесь отмечено 96 лавиноопасных участков. Снегосборы лавин расположены на высотах от 3100 до 2200 м, а конусы выноса – на высотах от 2500 до 1600 м.

г) обвально-осыпные процессы в верховых откосах и нагорных склонах существующей автодороги в районе с. Лисри и Н. Зарамаг, где активную роль играет техногенный фактор – подрезка склона дорожными выемками.

Д.А. Туаева, Б.М. Бероев

МАРШРУТЫ КУРТАТИНСКОГО УЩЕЛЬЯ

Один из любимых маршрутов туристов и экскурсантов РСО-А – Куртатинское ущелье, простирающееся с северо-востока на юго-запад более чем на 50 км. Образовано это ущелье в результате прорыва рекой Фиагдон Скалистого, Пастбищного и лесистого хребтов.

Туристско-экскурсионные маршруты по ущелью начинаются от селения Дзуарикау. Вскоре ущелье сужается, а река Фиагдон, стиснутая скалами из мергелей, собирается в шумную горную реку. Затем ущелье расширяется, и дорога приводит в котловину, где расположен поселок Тагардон. За поселком начинается Пастбищный хребет. Через три километра ущелье вновь расширяется, и открывается панорама Карцадонской котловины с селением Гусыра. За Гусырой – следующий хребет, Скалистый, сложенный из известняков и доломитов. Ущелье заметно сужается, склоны оголены, но местами встречаются невысокие березы, сосны, ивы. Еще в трех километрах от Гусыра, прямо у дороги, видны пять надгробных памятников – цырты. На восьмом километре от Гусыры дорога проходит под скалами левого берега р. Фиагдон, поднимаясь вверх. Затем ущелье снова расширяется, склоны здесь оголены, изредка встречаются карликовые сосенки, ивы, выше – полупустынный ландшафт. Это – Солнечная долина.

Дорога приводит к старинному селу Дзивгис. На близлежащих скалах за селом хорошо просматриваются древние крепости и оборонительные сооружения. Рядом на поляне – небольшая церковь Святого Георгия, вокруг множество надгробных памятников, склепов, башен.

За Дзивгисом ущелье заметно расширяется и начинается фиагдонская котловина с множеством полузаброшенных горных аулов. Наиболее известный из них – Даллагкау. Значительный интерес представляют

многочисленные башни, склепы, бытовые и хозяйственные сооружения этого аула. Особый интерес для туристов представляет оборонительная Хилакская стена в глубине Куртатинского ущелья.

С.В. Ханаева, Б.М. Бероев

ВОЕННО-ГРУЗИНСКАЯ ДОРОГА

Военно-Грузинская дорога – историческое название дороги через Главный Кавказский хребет, соединяющей города Владикавказ (Северная Осетия) и Тбилиси (Грузия). Длина 208 км.

Достопримечательности Военно-Грузинской дороги:

1. «Ермоловский камень» – гигантский гранитный валун в пойме Терека неподалеку от селения Верхний Ларс на российско-грузинской границе, принесенный с гор во время ледниковых обвалов Девдоракского ледника – одного из ледников Казбека.

2. Гора Казбек (5033 м), одна из высочайших вершин Кавказа, а у ее подножия – живописнейшая Троицкая церковь в Гергети.

3. Дарьяльское укрепление, построенное в 1804 году в Дарьяльском ущелье для охраны дороги.

4. «Замок Тамары» – развалины старой башни на противоположном берегу Терека.

5. Средневековые сигнально-сторожевые башни.

6. Сионская роща – зеленый оазис среди снежных вершин Кавказа.

7. Крестовый перевал – высшая точка Военно-Грузинской дороги, самый удобный проход в центральной части Главного Кавказского хребта.

8. Гудаурская пропасть и самое высокогорное на дороге селение Гудаури, за которым дорога по извилистому спуску довольно круто спускается в ущелье реки Арагви. Спуск состоит из 6 ярусов, вырубленных в лавовых породах, и представляет собой замечательный образец инженерного искусства середины XIX века.

9. Замковый ансамбль позднефеодальной эпохи – крепости XVI – XVII веков в селении Ананури.

В перспективе дорога станет одним из любимых маршрутов туристов и экскурсантов.

РАЗВИТИЕ И ПРОБЛЕМЫ ТУРИЗМА В СУБЪЕКТАХ СЕВЕРО-КАВКАЗСКОГО ФЕДЕРАЛЬНОГО ОКРУГА

Северо-Кавказский федеральный округ расположен на юге европейской части России, в центральной и восточной части Северного Кавказа. Площадь – 172 360 кв. км. (1 % от РФ). Центр округа – г. Пятигорск. Население на 2009 год составляет 9 108 737 чел. Плотность населения – 52 человека на кв. км.

Географическое положение СКФО обуславливает круглогодичное функционирование учреждений лечения, отдыха, туризма, альпинизма, горнолыжного спорта и др. Для более активного использования горных и равнинных территорий необходимо привлечь людей, проживающих вблизи или на этих же территориях, что поможет снизить уровень безработицы как в горных, так и в других районах. Чтобы это осуществить, нужна сильная экономика, частные инвестиции и участие населения.

Так, например, в Республике Северная Осетия-Алания лечебные и рекреационные ресурсы используются на 10-12%, а население в горных районах составляет 11 тыс. чел. (или 2%). Большая часть трудоспособного населения уезжает в города, где имеются рабочие места. Здесь нужно осуществлять проекты для обеспечения населения кадрами. Но такое состояние наблюдается не во всех субъектах. В Кабардино-Балкарской Республике сильно развиты все виды туризма и отдыха. Такие места, как Приэльбрусье, – один из основных районов массового туризма, альпинизма и горнолыжного спорта. В Карачаево-Черкесии широко известны Домбай, Архыз, Теберда и Медовые водопады. Республика Дагестан – также популярный туристско-экскурсионный район, который славится своими пляжами, минеральными источниками, грязевыми озерами и походами по горам. В Ставропольском крае – это такие курортные города, как Кисловодск, Ессентуки, Железноводск, Пятигорск. Чеченская Республика и Республика Ингушетия не имеют особых рекреационных ресурсов. Но все существующие объекты туризма и отдыха должны улучшаться и создаваться новые.

**ЧИСЛЕННОСТЬ НАСЕЛЕНИЯ И ДИНАМИКА
СЕВЕРО-КАВКАЗСКОГО ФЕДЕРАЛЬНОГО ОКРУГА
С 1995-2009 ГОД**

Северо-Кавказский федеральный округ (СКФО), выделенный из состава Южного федерального округа Указом Президента России Д.А. Медведевым от 19 января 2010 года, расположен на юге европейской части России, в центральной и восточной части Северного Кавказа. Полпредом был назначен Александр Хлопонин. ВСКФО вошли 7 субъектов: Республика Дагестан, Чеченская Республика, Республика Ингушетия, Кабардино-Балкарская Республика, Ставропольский край, Карачаево-Черкесская Республика, Республика Северная Осетия-Алания.

Центр округа – город Пятигорск, единственный из центров округов, который не является ни административным центром субъекта, входящего в округ, ни крупнейшим городом округа (однако входит в крупную минераловодскую агломерацию).

Таблица 1

Площадь, численность и плотность населения СКФО

Регионы	Площадь тыс. кв. км	Численность населения, тыс. чел.			Плотность населения чел/кв. км
		1995 г.	2002 г.	2009 г.	
Россия	17075,4	147609	145167	141927	8,3
Северо-Кавказский ФО	172,3	7773	8934	9271	54
Республика Дагестан	50,3	2041	2576	2712	53,9
Чеченская Республика	15,6	916	1104	1268	81,3
Республика Ингушетия	3,7	299	467	532	147,7
Кабардино-Балкарская Республика	12,5	784	901	894	71,4
Ставропольский край	66,5	2638	2735	2736	41
Карачаево-Черкесская Республика	14,1	434	439	427	29,9
Республика Северная Осетия-Алания	8,0	661	710	702	87,7

Составлена Цакоевой Л.О.

Площадь округа – 172 360 кв. км, это примерно 1% от РФ. Численность населения на 2009 год составляла 9271 тыс. человек, в 1995 году – 7773 тыс. человек, то есть в период за 14 лет население возросло на 1498 тыс. человек (таблица 1).

Плотность округа на конец 2009 года 54 чел/кв. км. Самая большая плотность наблюдается в Республике Ингушетия – 147,7 чел/кв. км, а самая маленькая 29,9 чел/кв. км в Карачаево-Черкесской Республике.

Увеличение численности – это хороший показатель повышения уровня жизни населения. Если в целом в РФ за обозреваемый период численность населения сократилась, то в СКФО увеличилась на 16%. Наиболее значительное увеличение наблюдалось в Республике Ингушетия (почти в 1,8 раз). Далее по мере снижения – Чечня, Дагестан, Кабардино-Балкария, Северная Осетия и Ставропольский край (таблица 2). Единственный регион округа, в котором наблюдается снижение численности населения, – Карачаево-Черкесия. Источники увеличения численности в различных субъектах СКФО различные. Так, в Ингушетии – это высокий естественный прирост и миграции. В Ставропольском крае и Северной Осетии – миграция. Во всех остальных субъектах – естественное движение.

Таблица 2

Динамика численности населения с 1995-2009 гг.

Регионы	Динамика, в %			Динамика в среднем за год, в %		
	2009 к 2002 г.	2002 к 1995 г.	2009 к 1995 г.	1995- 2002 г.	1995- 2009 г.	2002- 2009 г.
Россия	97,8	98,3	96,1	-0,24	-0,55	-0,31
Северо-Кавказский ФО	103,8	114,9	119,2	2,1	2,74	0,54
Республика Дагестан	150,3	126,2	132,8	3,74	4,68	0,75
Чеченская Республика	114,8	120,5	138,4	2,9	5,48	2,11
Республика Ингушетия	113,9	156,2	177,9	8	11,12	1,98
Кабардино-Балкарская Республика	99,2	114,9	114,0	2,1	2	-0,11
Ставропольский край	100	103,3	103,7	0,47	0,52	0
Карачаево-Черкесская Республика	97,3	101,6	98,3	0,22	-0,24	-0,38
Республика Северная Осетия-Алания	98,9	107,4	106,1	1,05	0,87	-0,15

Составлена Цакоевой Л.О.

ИСТОРИЯ ОСВОЕНИЯ ГОРНО-ДИГОРСКОГО РЕКРЕАЦИОННОГО МИКРОРАЙОНА

Этот рекреационный микрорайон расположен в самой западной части республики, на границе с Кабардино-Балкарией. Возможности микрорайона значительны для активных форм рекреации – горного туризма, альпинизма, скалолазания, горнолыжного спорта, водного слалом.

История освоения горно-рекреационных ресурсов этого микрорайона начинается с прошлого столетия. С 1884 года начинается исследование альпинистских и горно-туристских возможностей Горной Дигории известным тогда уже альпинистом Морицом Деши, который, совершая восхождения и горные походы, довольно подробно их описывал.

Уже в конце XIX века по Дигорскому ущелью, с переходом в Закавказье через перевалы Гурдиафцаг и Гебиафцаг, совершают свои горные походы представители московских и петербургских туристских организаций, которые, кроме обычных путевых описаний, публикуют в газетах и научных журналах картосхемы своих маршрутов, рассказывают об исторических и природных достопримечательностях Дигории.

С начала XX века в Дигорию зачастили туристы, экскурсанты и альпинисты из числа ученых Москвы, Санкт-Петербурга, Киева, Ростова. В 20-30 гг. Горная Дигория уже становится районом массового туризма, альпинизма, экскурсии и просто отдыха. В 60-70 гг. микрорайон становится местом проведения большого количества сложных спортивных турпоходов, которые, кроме местных туристско-рекреационных организаций, часто проводили туристы-спортсмены из центральных городов. Для этого периода характерно начало строительства первых рекреационных учреждений – альпинистского лагеря «Дигория», спасательной службы и туристско-экскурсионных учреждений.

Примечательным фактом в истории рекреационного освоения Горной Дигории можно считать проведение здесь крупных туристско-рекреационных мероприятий – Всероссийского слета туристов-водников на реке Урух в августе 1977 года и Всесоюзного слета туристов в 1981 году.

Природный комплекс Горной Дигории имеет хорошие условия для организации многопрофильной рекреационной деятельности: туризма, экскурсионного дела, альпинизма, лечения минеральными водами и климатом, занятие водным слаломом, сбором грибов и ягод, рыбной ловли, детских форм рекреации и т.д. Остановимся на важнейших природных условиях и ресурсах, благодаря которым данный микрорайон

как сегодня, так и в перспективе, должен быть одним из самых значительных по объемам обслуживания рекреантов.

Е.А. Шилова, Б.М. Бероев

ДОЛЬМЕНЫ ГЕЛЕНДЖИКА КАК ПАМЯТНИКИ ИСТОРИИ И КУЛЬТУРЫ

Вот уже 2000 лет как человек начал заселять удобные для проживания берега бухт и их окрестности. Этот период времени относится к бронзовому веку.

На территории крестьянско-фермерского хозяйства «Дольмен» находятся 4 древнейших рукотворных памятника истории, археологии и культуры. Это – дольмены.

Дольмены в переводе с кельтского означает – каменный стол. Кельты – древний народ, живший на территории современной Франции.

Встречаются дольмены на морских побережьях Франции, Англии, Германии, Бельгии, Голландии, Дании, Испании, Африки и на Кавказе. Мы же будем рассматривать дольмены Геленджика. Они являются наиболее многочисленными и загадочными памятниками древней человеческой цивилизации Геленджика.

Из Геленджикских дольменов были открыты ученому миру Пшадские дольмены. Первым здесь побывал в 1818 году француз Тебу де Мариньи.

Дольмены таят в себе много загадок: кем они были построены? Какое предназначение имели? Как люди могли их построить без быстрых и надежных средств транспорта и связи?

Существует предположение, что в дольмены уходили умирать, медитируя живыми, чтобы в духе навсегда остаться на Земле...

В окрестностях Геленджика найдено около 120 дольменов, включая частично разрушенные.

Дольмены – это далеко не примитивные сооружения, их можно сравнить с такими мегалитическими памятниками, как Стоунхендж в Англии, пирамиды Египта.

ПЕРСПЕКТИВЫ РАЗВИТИЯ ТУРИЗМА В ЮЖНОЙ ОСЕТИИ

В настоящее время стоит задача – выявить потенциал недр в Южной Осетии и заставить его работать на пользу экономики. Совершенно очевидно, что в республике высокий рекреационный потенциал. Нужно отметить, что Правительство РФ оказывает достаточно широкое внимание Южной Осетии в этот сложный период. Туризм – одна из важнейших сфер деятельности современной экономики, нацеленная на удовлетворение потребностей людей и повышение качества жизни населения. В настоящее время индустрия туризма в мире является одной из наиболее динамично развивающихся сфер в международной торговле услугами. Ресурсные возможности республики позволяют при соответствующем уровне развития туристской инфраструктуры обеспечить достаточно высокий вклад в бюджет страны. К конкурентным преимуществам следует отнести, прежде всего, уникальные природно-климатические условия и богатейшее культурно-историческое наследие нашей страны в сочетании с фактором неизведанности, что представляет особый интерес для искушенных иностранных туристов. Тенденции развития туризма в мире показывают, что по мере того, как мир становится более изученным, и появляется все меньше новых туристских центров, усиливается тенденция к путешествиям в более отдаленные места, такие как Южная Осетия. Одним из перспективных направлений расширения туристского рынка явится комплексное развитие пространства между Северной и Южной Осетией. Туристские маршруты между двумя государствами сформируют единое пространство, объединят все виды туристских ресурсов севера и юга Осетии. Для повышения инвестиционной привлекательности сферы туризма в Южной Осетии необходимо принятие комплексных мер по снижению или отмене таможенных пошлин на закупку туристических автобусов, оборудования гостиниц, ресторанов, горнолыжных комплексов. В республике есть все возможности для освоения новых территорий для строительства горнолыжных баз.

Научное издание

РЕКРЕАЦИЯ И ГОРЫ

Тезисы докладов 8-го научно-практического семинара
по рекреационной географии

Под ред. докт. географ. наук, проф. Б.М. Бероева

Редактор **Н.Е. Желдакова**

Технический редактор **В.В. Гаврилова**

Корректор **Г.А. Койбаева**

Компьютерная верстка **Е.В. Осипова**

Подписано в печать 31.05.2010. Лицензия ЛР № 020218.

Формат бумаги 60x84¹/₁₆. Бум. офс. Гарнитура шрифта «Times».

Печать на ризографе. Усл.п.л. 3,25. Уч.-изд.л. 3,07.

Тираж 100 экз. Заказ № 129. С 102.

Издательство Северо-Осетинского государственного университета
имени К.Л. Хетагурова, 362025, г. Владикавказ, ул. Ватутина, 46

