

«УТВЕРЖДАЮ»

Председатель  
регионального отделения ВОО  
«Русское географическое общество»  
в Республике Башкортостан



С.Т. Сагитов

«        »        2024 г.

«СОГЛАСОВАНО»

Исполнительный директор  
Башкортостанского регионального  
отделения «Российский Союз  
Спасателей»



Н.С. Отвесова

«        »        2024 г.

## **ПОЛОЖЕНИЕ о присвоении звания «Уральский Барс»**

### **1. Общие положения**

1.1. Настоящий проект направлен на пропаганду туризма в горах Южного Урала и регламентирует порядок присвоения звания «Уральский Барс». В проекте реализуются основные концепции Русского географического общества – привлечение молодых и активных людей к изучению родного края, расширению знаний географического и краеведческого характера, воспитание в духе патриотизма и здорового образа жизни.

1.2. Звание «Уральский Барс» присваивается после прохождения двух этапов:  
I этап – восхождение на 7 вершин Южного Урала;  
II этап – прохождение специального туристского маршрута по Южному Уралу.

1.3. Прохождение этапов последовательное. Участие во II этапе допускается только после предоставления в установленном порядке отчета о выполнении условий I этапа.

### **2. Цели и задачи проекта**

- 2.1. Популяризация туристских походов в горах Южного Урала.
- 2.2. Расширение и углубление объема знаний о природе родного края.
- 2.3. Повышение уровня экологической культуры поведения в горах.

### **3. Руководство и организаторы проекта**

3.1. Общее руководство осуществляется Организационным комитетом, состоящим из специалистов Регионального отделения Русского географического общества в Республике Башкортостан (далее – РГО РБ) и Башкортостанского регионального отделения «Российский Союз Спасателей».

### **4. Сроки проведения**

Проект является ежегодным и проходит в следующие сроки:

- 4.1. Прохождение этапов проекта с 1 июня по 31 октября текущего года.
- 4.2. Работа оргкомитета по обработке поступивших отчетов с 01 по 30 ноября 2024 г.

4.3. Проведение мероприятия по присвоению званий, вручению жетонов и знаков до 20 декабря текущего года.

## **1. Участники проекта**

5.1. Совершеннолетние граждане Российской Федерации и зарубежных стран, имеющие достаточную подготовку для совершения туристских походов в природной среде и обладающие навыками оказания первой помощи.

5.2. Участие в проекте подростков (старше 12 лет) допускается лишь в сопровождении взрослых, несущих полную ответственность за их жизнь и здоровье.

5.3. Участие в проекте бесплатное.

## **2. Подведение итогов сезона и награждение**

6.1. Рассмотрение отчётов по I этапу и допуск участников ко II этапу проекта производится Оргкомитетом в 14-дневный срок после предоставления отчетных материалов о прохождении этапа.

6.2. Подведение итогов сезона производится ежегодно в период с 1 по 20 декабря на заседании Оргкомитета.

6.3. Оргкомитет в соответствии с данным Положением рассматривает отчеты участников, успешно прошедших этапы проекта. Затем, по результатам рассмотрения материалов, представленных в отчетах, принимает решение о присвоении званий, вручении жетонов и нагрудных знаков.

6.3.1 Участнику, успешно прошедшему I этап проекта «Уральский Барс», вручается жетон «7 вершин» с удостоверением, свидетельствующим о завершении этапа.

6.3.2 Участнику, успешно прошедшему II этап проекта «Уральский Барс», присуждается звание «Уральский Барс» с вручением нагрудного знака «Уральский Барс» с удостоверением, свидетельствующим о присвоении звания.

6.4. Итоги проекта по текущему году оформляются протоколом и утверждаются председателем РГО РБ.

6.5. Сторонние организации, оказывающие услуги по сопровождению групп или отдельных туристов по маршрутам проекта, обязаны письменно уведомлять об этом Оргкомитет.

6.6. Награждение участников происходит в декабре текущего года.

## **7. Обеспечение безопасности**

7.1. Каждый участник проекта обязан известить Главное управление МЧС России по Республике Башкортостан [https://forms.mchs.ru/service/registration\\_tourist\\_groups/show](https://forms.mchs.ru/service/registration_tourist_groups/show) о районе похода, дате выхода и возвращения с маршрута.

7.2. В обязательном порядке ознакомиться с Перечнем потенциально опасных объектов на туристских маршрутах Республики Башкортостан, опубликованным на сайте ГУ МЧС по РБ в разделе «Полезная информация».

**ВНИМАНИЕ! Регистрация в МЧС является обязательным условием выхода на маршруты проекта «Уральский Барс».**

7.3. Группа должна быть укомплектована групповым и личным туристским снаряжением, аптечкой и одеждой, соответствующей времени года и погоде.

7.4. Всю полноту ответственности за жизнь и здоровье участников в походах несут сами участники персонально.

## **8. Условия прохождения I этапа проекта «Уральский Барс» – «7 вершин Южного Урала»**

8.1. Целью I этапа проекта «Уральский Барс» является восхождение на 7 вершин Южного Урала, высота которых составляет 1000 и более метров:

- |                  |         |   |
|------------------|---------|---|
| 1. в. Поперечная | 1389 м. | – Катав-Ивановский район Челябинской области (или г. Большой Иремель 1582 м. – Республика Башкортостан) |
| 2. в. Рассыпная  | 1017 м. | – Белорецкий р-н  |
| 3. в. Ялангас    | 1297 м. | – Белорецкий р-н  |
| 4. в. Кумардак   | 1318 м. | – Белорецкий р-н  |
| 5. в. Курташтау  | 1019 м. | – Учалинский р-н  |
| 6. в. Кушай      | 1048 м. | – Абзелиловский р-н, хр. Крыкты   |
| 7. в. Масим      | 1030 м. | – Бурзянский р-н, хр. Базал   |

8.2. Восхождения на вершины, обозначенные в проекте, могут осуществляться в произвольном порядке.

8.3. При восхождениях запрещается использование авто-мото транспорта. Использование автотранспорта разрешается при передвижении по автомобильным дорогам между вершинами. Для движения по маршрутам восхождений допускается использование велосипеда.

## **9. Условия прохождения II этапа проекта «Уральский Барс» – туристский маршрут «Большая южно-уральская тропа».**

9.1. Целью II этапа проекта «Уральский Барс» является автономное прохождение специально разработанного туристского маршрута по Южному Уралу.

9.2. Маршрут разделен на 5 участков, которые можно пройти в произвольном порядке и направлении. Дробление участков запрещается, каждый из них должен быть пройден в рамках одного похода.

9.3. Маршрут проходит по территории Белорецкого района РБ и Челябинской области, включает в себя высочайшие вершины Южного Урала, исторические и природные достопримечательности. Общая протяженность маршрута – 150-180 километров.

**Участок 1:** город Белорецк – гора Малиновая – поселок Отнурок (12 км);

**Участок 2:** поселок Отнурок – гора Ялангас – урочище Журавлиные болота – хребет Инзерские Зубчатки (45 км);

**Участок 3:** хребет Инзерские Зубчатки – хребет Малый Кумардак – поселок Верхнеаршинский (35 км);

**Участок 4:** поселок Верхнеаршинский – гора Баштур – деревня Николаевка (27 км);

**Участок 5:** деревня Николаевка – гора Синяк – гора Большой Иремель (27 км).

9.4. При прохождении туристского маршрута «Большая южно-уральская тропа» важно побывать и сфотографироваться во всех приметных точках.

9.5. Запрещается использование авто-мото транспорта, за исключением передвижения между участками маршрута. Для движения по маршруту допускается использование велосипеда.

9.6. Рекомендованный порядок прохождения туристского маршрута «Большая южно-уральская тропа» и характерные точки, обязательные для фотографирования, отражены в Приложении № 1.

## **10. Порядок предоставления материалов, свидетельствующих о выполнении этапов проекта «Уральский Барс»**

10.1. Все участники проекта проходят регистрацию на сайте <https://www.uralbars.ru/1step>

10.2. Затем, каждый участник проекта, до 20 ноября текущего года, заполняет форму отчета на указанном ресурсе, включая публикацию 1-5 фотографий и/или видеоконтента, с изображением своего лица на фоне приметного места на вершине, либо характерного участка маршрута – по которым можно однозначно идентифицировать личность участника и название вершины, либо участка маршрута – являясь фактографическим подтверждением участия в проекте.

10.3. Отчетные формы по этапам проекта заполняются последовательно, в процессе прохождения соответствующих участков этапа. В случае, если завершить любой из этапов в период с 1 июня по 15 ноября текущего года не удалось, его завершение возможно в последующие годы в пределах указанного периода.

10.4. Обязательным условием перехода к выполнению II этапа проекта является успешное завершение I этапа – он считается завершенным после заполнения в установленном порядке отчетных форм о восхождениях и получения от РГО РБ уведомления о зачете выполнения этапа.

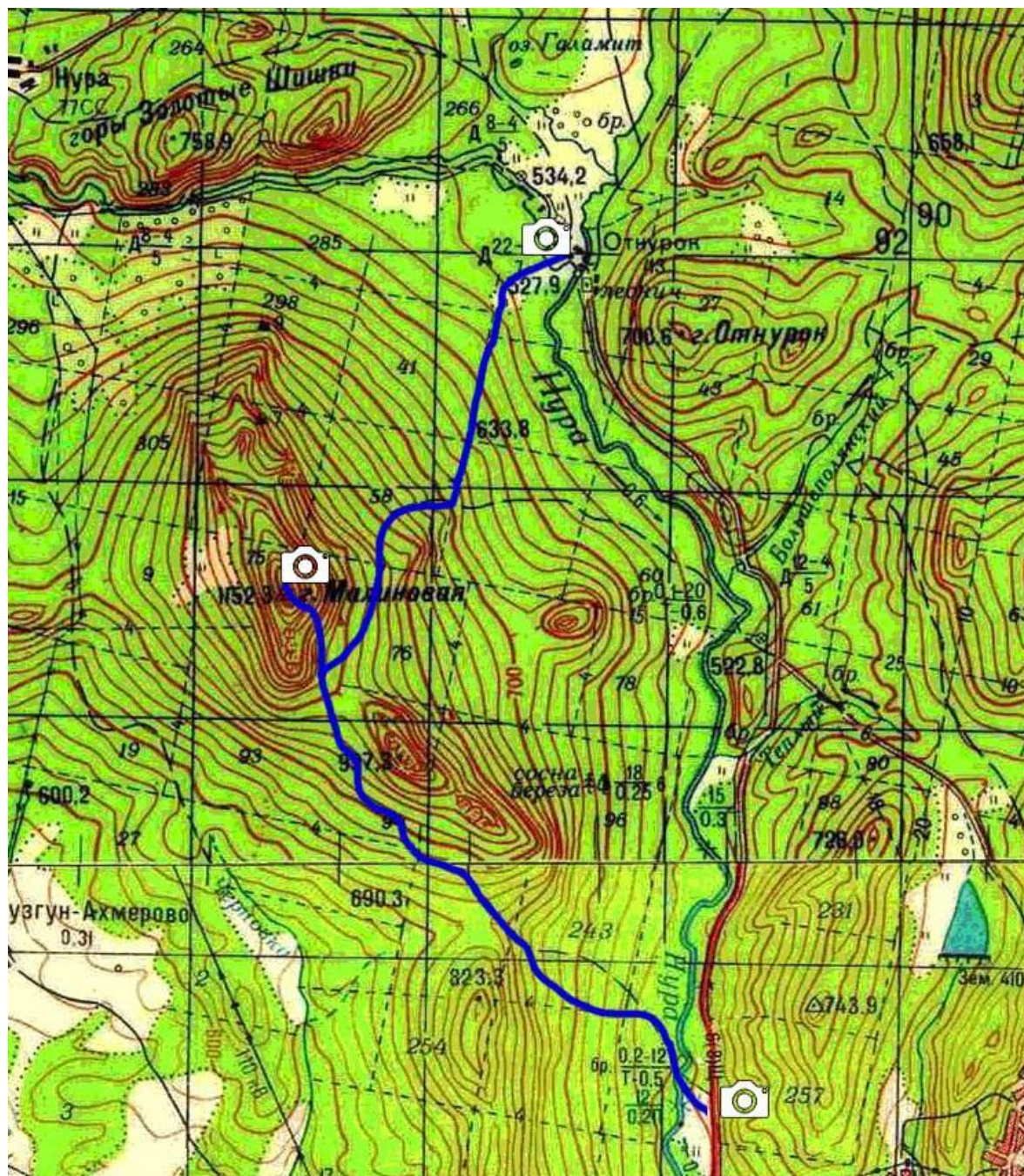
10.5. В случае несоответствия материалов отчета требованиям Положения, отчет отклоняется.



**Рекомендованный порядок прохождения  
туристского маршрута «Большая южно-уральская тропа»  
(II этап проекта Уральский Барс) и точки для фотографирования**

## Участок 1

город Белорецк – гора Малиновая – поселок Отнурок (12 км);



### Участок 1 маршрута “Уральский Барс”

г. Белорецк - г. Малиновка (1152) – пос. Отнурок (12 км)



- точка обязательной съёмки





## Описание участка 1

### Сложность (1 из 5)

Короткий (разминочный) этап – для ознакомления с тропой, условиями движения, рельефом. Преодолевается за 1 день.

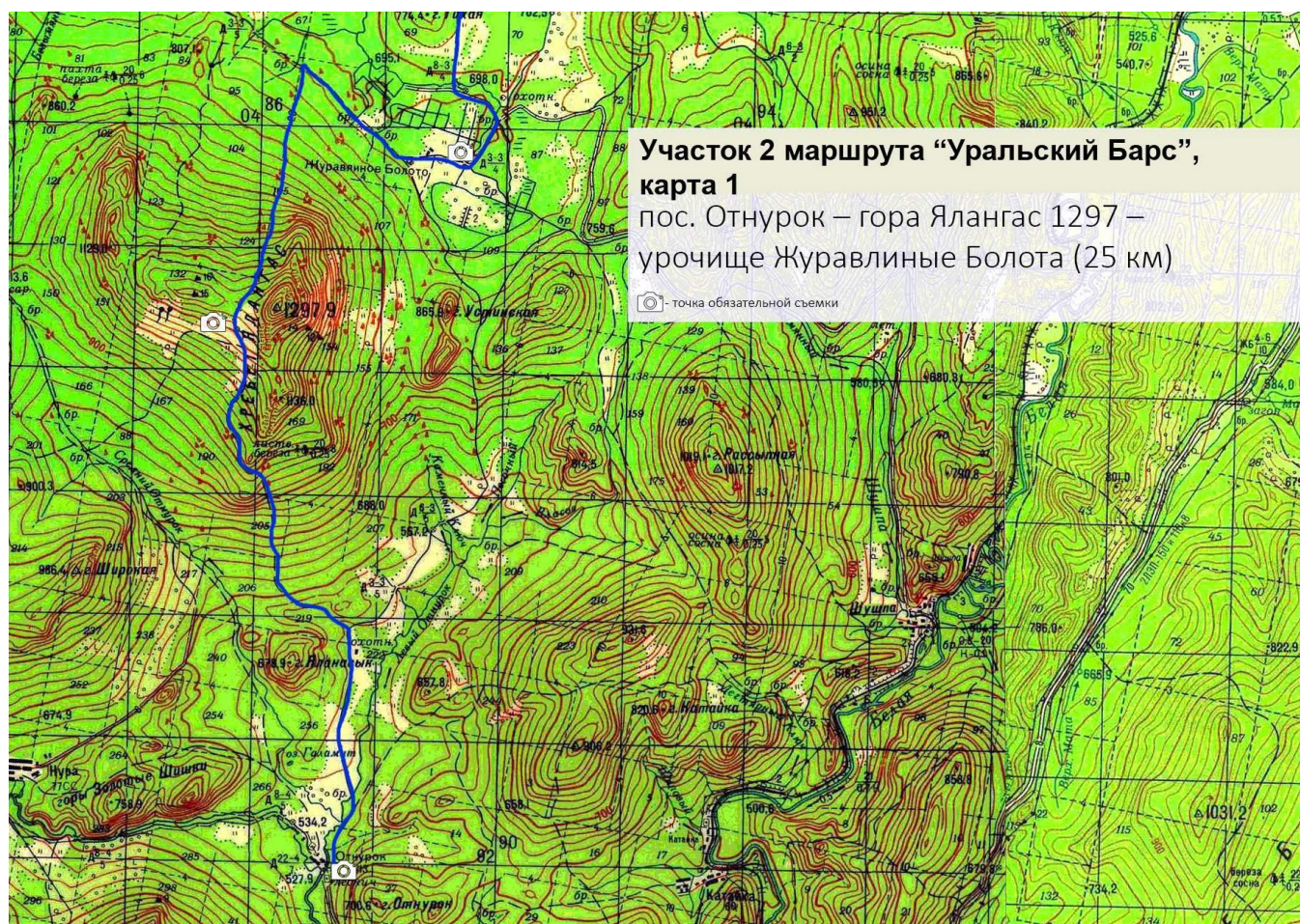
Движение осуществляется по маркированной тропе, начинается с дороги Белорецк-Отнурок, через реку Нура, с радиальным восхождением на вершину горы Малиновая (1152.3).

На маршруте необходимо сделать 1-3 фотографии в следующих точках:

- вход на тропу, река Нура;
- вершина горы Малиновая 1152,3 м;
- окончание маршрута, поселок Отнурок.

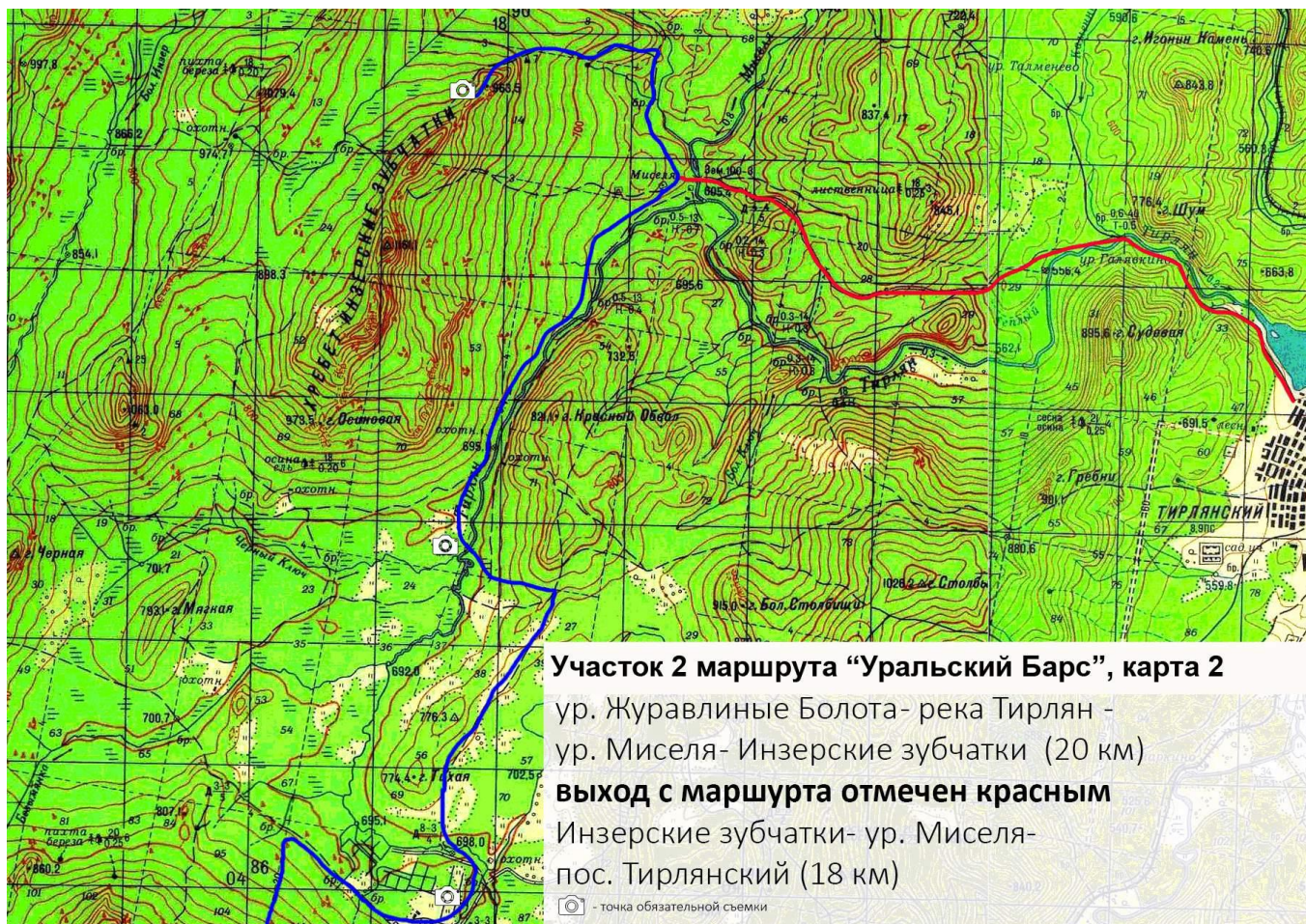
## Участок 2

Поселок Отнурок – гора Ялангас – урочище Журавлиные болота – река Тирлян – хребет Инзерские Зубчатки (45 км).



Карта 1. Участок 2 маршрута «Уральский Барс»





Карта 2. Участок 2 маршрута «Уральский Барс»

### Описание участка 2 Сложность (5 из 5)

Самый протяженный этап. В районе реки Тирлян, проходит по диким, не часто посещаемым туристами местам.

Начало маршрута в поселке Отнурок, затем – по дороге через поляны к подножию горы Ялангас. По маркированной тропе, на вершину горы Ялангас, спуск с вершины на север через курумы и лес по бывшей просеке до дороги в сторону урочища Журавлиные болота. **ВНИМАНИЕ!!!** Участники должны быть внимательны и не проскочить дорогу, которая огибает участок бывших торфоразработок. Урочище Журавлиное болото между горами Тихая, Мягкая и Инзерскими зубчатками довольно опасное, в нем легко заблудиться!

От урочища Журавлиные болота по дороге через поляны, вдоль горы Тихая на север. У южного отрога горы Красный Обвал (821,1) по просеке на запад, до реки Тирлян. По левому берегу реки Тирлян до урочища Миселя. С хребта Инзерские Зубчатки группа может продолжить движение далее по маршруту (маршрут №3), либо выйти в поселок Тирлян (маршрут выхода отмечен на карте красным цветом).

**Внимание!** Протяженность маршрута указана в его линейной составляющей, до скалистого цирка на хребте Инзерские зубчатки. В случае выхода в поселок Тирлян, протяженность маршрута увеличится на 18 километров, общая его протяженность составит 63 километра.

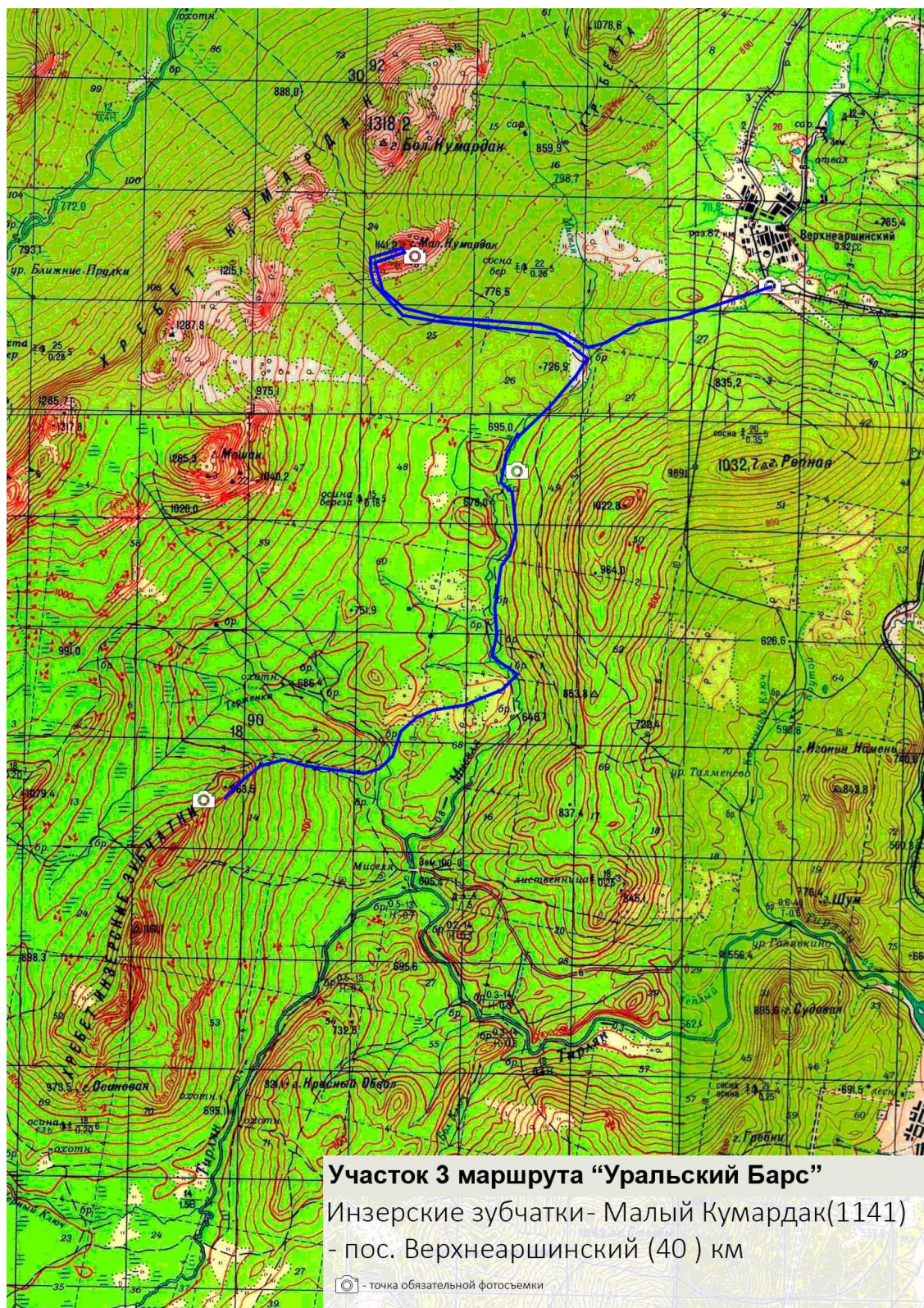


На маршруте необходимо сделать **5 фотографий** в следующих точках:

- вход на маршрут, поселок Отнурок;
- вершина горы Ялангас;
- урочище Журавлиные болота;
- брод через реку Тирлян;
- скалистый цирк на хребте Инзерские зубчатки.

### Участок 3

хребет Инзерские Зубчатки – хр. Малый Кумардак (вершина 1141 м) –  
пос. Верхнеаршинский (40 км )





## Описание участка 3

Сложность (5 из 5)

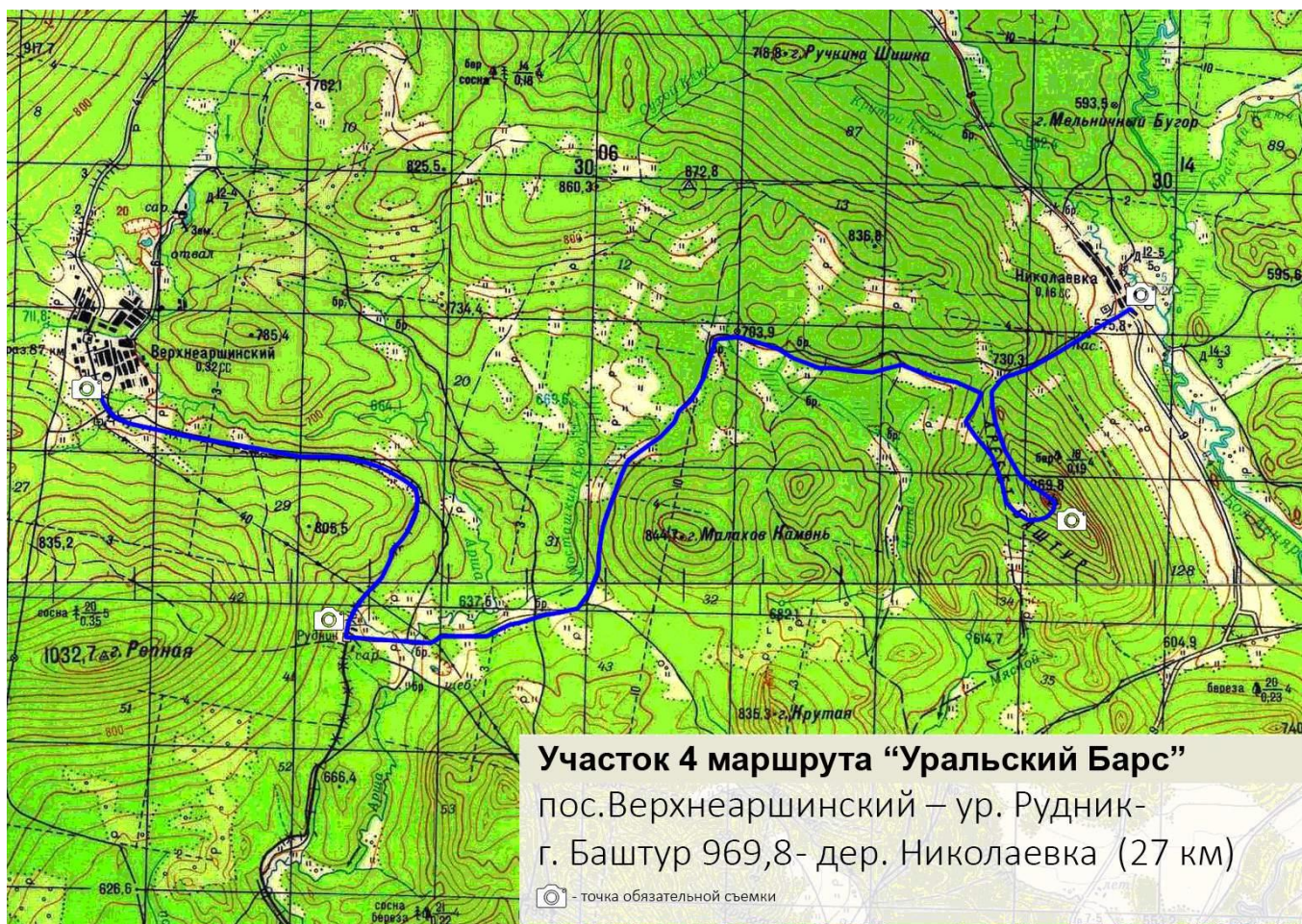
Маршрут проходит по наиболее диким и редко посещаемым местам. С хребта Инзерские Зубчатки по маркированной тропе по долине реки Месселя до Широкой россыпи возле моста на лево на хребет Малый Кумардак, далее спуск по курумному гребню на юго-запад к подножию. Движение на восток по маркированной тропе до поселка Верхнеаршинский.

На маршруте необходимо сделать **4 фотографии** в следующих точках:

- скалистый цирк на хребте Инзерские зубчатки;
- вид вдоль реки Месселя
- хр. Малый Кумардак (вершина 1141);
- поселок Верхнеаршинский.

## Участок 4

пос. Верхнеаршинский – урочище Рудник – гора Баштур (969,8) –  
дер. Николаевка (27 км)



## Описание участка 4

Сложность (2 из 5)

Из поселка Верхнеаршинский по насыпи бывшей Белорецкой узкоколейной дороги до развалин станции Рудник. От станции через поляны, вдоль северного склона горы Малахов Камень к хребту Баштур. Восхождение на главную вершину



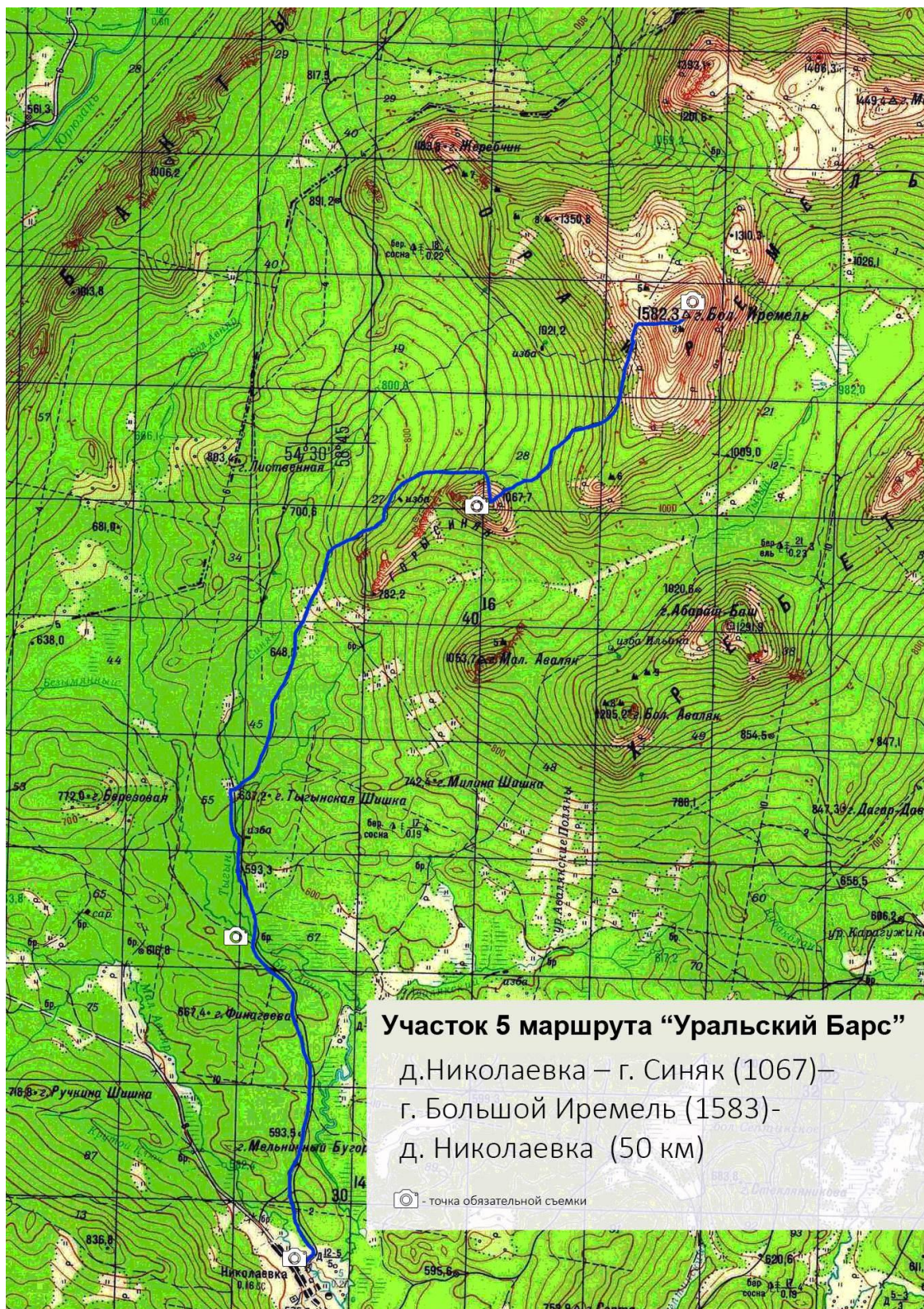
хребта (969,8) спуск по гребню на северо-запад до тропы. По тропе выход в деревню Николаевка.

На маршруте необходимо сделать **4 фотографии**, в следующих точках:

- поселок Верхнеаршинский;
- бывшая станция Рудник;
- вершина горы Баштур (969,8);
- деревня Николаевка.

### Участок 5

Дер. Николаевка – г. Синяк (1067) – вершина г. Большой Ирмель (1582 м) (27 км)





## Описание участка 5

### Сложность (3 из 5)

Из деревни Николаевка по дороге до кордона Природного парка «Иремель». Далее через три брода по дороге до горы Синяк (1067,7). Спуск с вершины на до-рогу и восхождение на вершину горы Большой Иремель (1582,3).

#### **Внимание!!!**

**Протяженность маршрута указана в его линейной составляющей, до вершины горы Большой Иремель (1582,3 м). При планировании маршрута необходимо учитывать расстояние и время до выхода в ближайшие населенные пункты. При возвращении в деревню Николаевка – 25 километров (общий километ-раж маршрута составит 52 километра). При продолжении движения до дерев-ни Тюлюк – 13 километров (общий километраж маршрута составит 40 кило-метров). При продолжении движения до села Кирыбинское Учалинского рай-она – 30 километров (общий километраж маршрута составит 57 километров).**

На маршруте необходимо сделать **4 фотографии**, в следующих точках:

- деревня Николаевка;
- кордон природного парка «Иремель», расположенный на реке Большой Авняр;
- вершина горы Синяк (1067 м);
- вершина горы Большой Иремель (1582,3).